



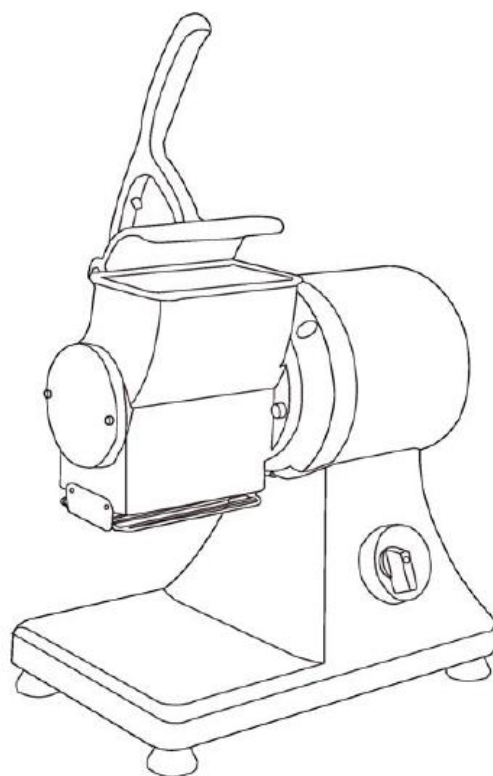
# ИЗМЕЛЬЧИТЕЛЬ СЫРА

## РУКОВОДСТВО ПО ЭКСПЛУАТАЦИИ

МОДЕЛЬ: CG55SH

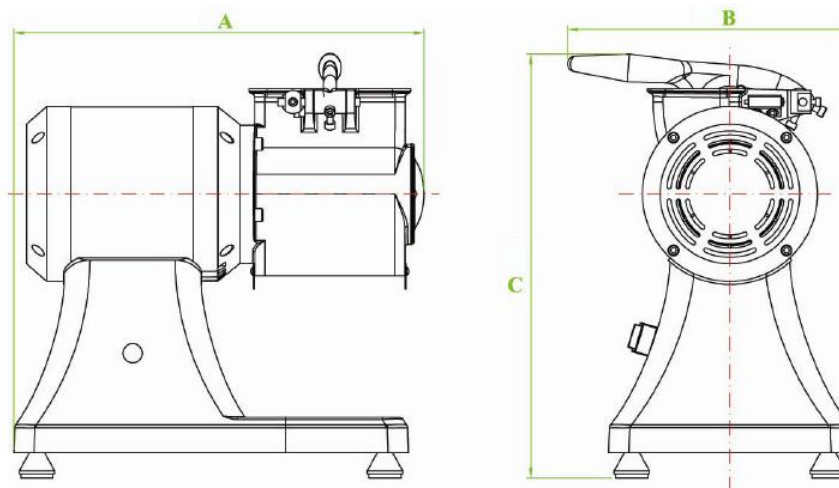
Торгтехника.РФ

<https://obtorg.ru>



CG55SH

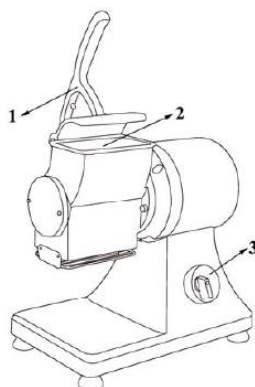
## Основные технические параметры



Модель	Характеристики э/питания	Мощность	Об/мин	А (длина, мм)	В (ширина, мм)	С (высота, мм)
CG55SH	230 в/50 Гц или 110 в/60 Гц	550 Вт	1440	405	280	420

## Введение

Выпускаемые нашей компанией аппараты выполнены из алюминиевого сплава и невосприимчивы к воздействию кислот, солей, а также к окислению. Срок службы аппаратов прямо связан с рекомендациями по их эксплуатации и проведению технического обслуживания.



- 1) Нажимной рычаг
- 2) Бак для продукта
- 3) Выключатель

## Инструкции по эксплуатации

- 1) Установите измельчитель выключателем перед оператором. Удостоверьтесь в том, что напряжение электропитания в месте установки соответствует его значению, указанному на табличке с техническими данными.
- 2) Включите вилку в розетку электропитания, поместите измельчаемый продукт в отведённый для него бак (2), накройте нажимным рычагом (1) и нажмите кнопку зелёного цвета. Аппарат начнёт работу.

**ВНИМАНИЕ!** Нажимной рычаг оснащён микровыключателем, который прерывает работу аппарата при поднятом рычаге. Измельчитель автоматически возобновит работу, если рычаг возвратит в рабочее положение: кнопку пуска нажимать не надо.

---

- 3) Не запускайте аппарат вхолостую.
- 4) Во избежание перегрева двигателя не допускайте непрерывной работы измельчителя в течение более 15 минут. После небольшого перерыва можно продолжать измельчение помещённого в бак продукта.
- 5) Для получения однородной массы измельчённого продукта во время рабочего цикла слегка нажимайте на рычаг. Аппарат допускает измельчение сухого хлеба, твёрдых сортов сыра, орехов, шоколада и аналогичных продуктов. Однако не пытайтесь обрабатывать в аппарате мягкие сорта сыра и похожие продукты.

## Чистка

- 1) Перед началом операций чистки не забудьте полностью обесточить аппарат.
- 2) Ослабьте крепление бокового кожуха валика на левой заслонке и снимите валик. Очистите заслонку и внутреннюю часть корпуса.
- 3) Влажной тряпочкой и раствором моющего средства промойте аппарат и вытрите его. Чистите (мойте) измельчитель полностью в конце каждого рабочего дня.

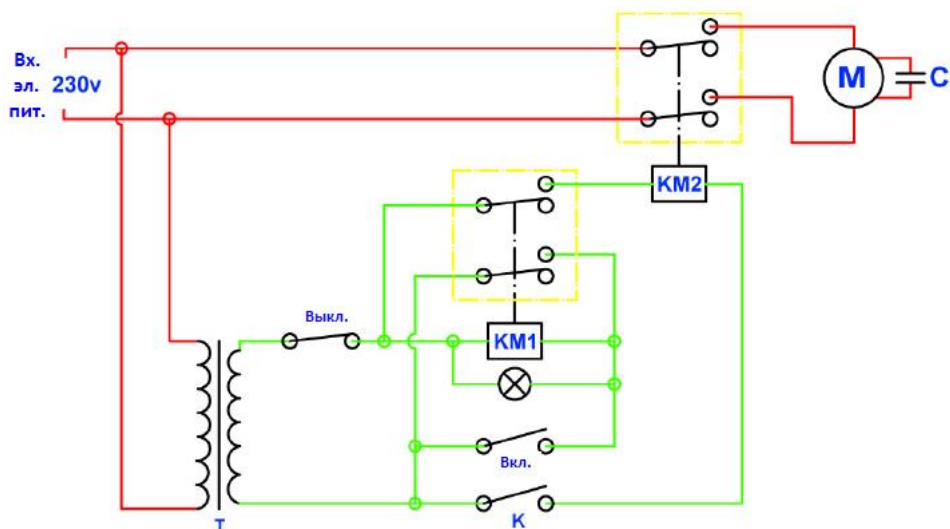
## Техническое обслуживание (ТО)

Техническое обслуживание измельчителя производится силами только квалифицированного персонала. Завершив работы по ТО, технические специалисты должны вернуть все снятые узлы и детали на их места.

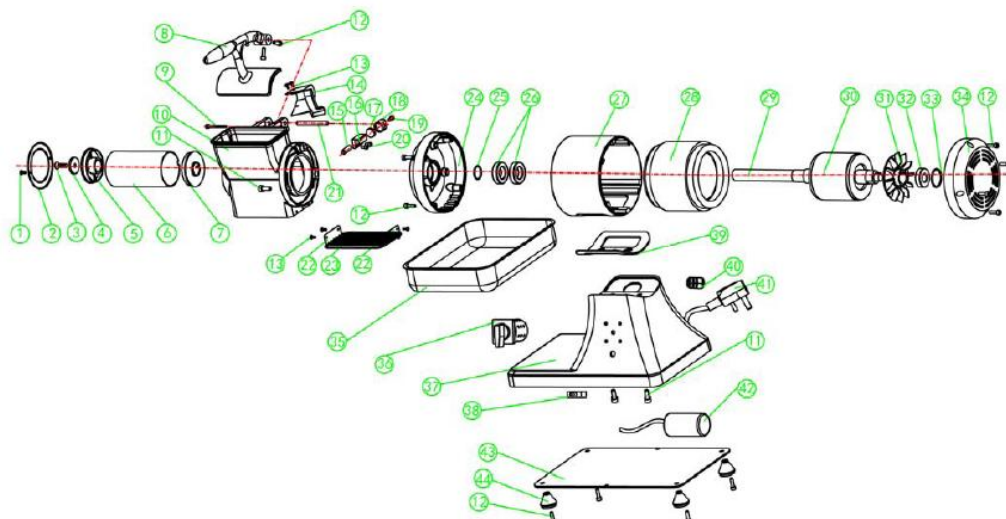
**ВАЖНО!** Перед началом работ по ТО полностью обесточьте аппарат.

---

## Электромонтажная схема



## Покомпонентное изображение аппарата



## Перечень узлов и деталей CG55SH

№ детали	Наименование детали	№ детали	Наименование детали	№ детали	Наименование детали
1	Винт М5х10	16	Гнездо микровыключателя	31	Вентилятор
2	Пластмассовая крышка	17	Магнит	32	Шарикоподшипник (6203)
3	Болт М8х20	18	Гнездо магнита	33	Прокладка
4	Нажимная крышка	19	Винт М6х16	34	Задняя крышка двигателя
5	Задняя нажимная пластина	20	Винт М5х16	35	Поддон для продукта
6	Roller	21	Поворотный вал	36	Выключатель
7	Передняя нажимная пластина	22	Кронштейн	37	Корпус
8	Нажимной рычаг	23	Экран	38	Датчик защиты от бросков напряжения
9	Винт М5х45	24	Передняя крышка двигателя	39	Резиновая подушка
10	Бак для продукта	25	Уплотнительное кольцо Ø 30 x Ø 2,50	40	Кабельная пряжка
11	Винт М8х20	26	Шарикоподшипник (6005)	41	Шнур и вилка
12	Винт М6х20	27	Корпус двигателя	42	Конденсатор
13	Винт М4х10	28	Статор	43	Нижняя пластина
14	Крышка	29	Вал двигателя	44	Резиновая опора
15	Микровыключатель	30	Ротор	45	