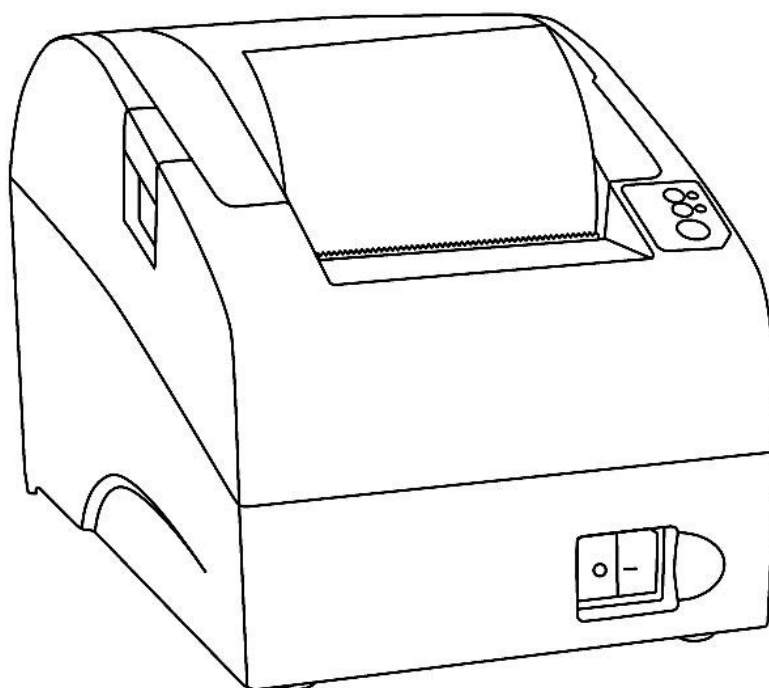


**Инструкция по эксплуатации
контрольно-кассовая техника FPrint-22K**

Торгтехника.РФ

<https://obtorg.ru>

2013



ATON

Уважаемый покупатель!

Вы приобрели фискальный регистратор FPrint-22K поставщика ККТ ООО «ПОС система».

В нём реализованы новейшие принципы построения фискальных регистраторов на основе современных интегральных технологий и отработанных программных продуктов, что позволяет эффективно использовать его в существующих компьютерно-кассовых системах.

По всем вопросам, связанным с ремонтом и техническим обслуживанием, обращайтесь по адресу:

127015, г. Москва, ул. Большая Новодмитровская, дом 14, стр. 2

Телефон:

(495) 730-7420 (многоканальный)

Факс:

(495) 232-9687

Служба технической поддержки:

(495) 234-4064, 232-9688 (многоканальный)

URL: www.atol.ru

E-mail: info@atol.ru

Руководство по эксплуатации АТ039.00.00 РЭ

Версия документации: 1.3 (от 10.02.2014)

Содержание

Введение	5
Используемые сокращения	5
Подготовка ККМ к эксплуатации	6
Использование по назначению	6
Порядок ввода ККМ в эксплуатацию	6
Описание ККМ	7
Панель управления	7
Подключение управляющих устройств к ККМ	8
Подключение внешних устройств к ККМ	9
Питание ККМ	9
Пломбировка и маркировка	9
Подключение денежного ящика	10
Отключение блока питания от ККМ	10
Установка SD карты в ККМ	10
Крепление ККМ	12
Заправка бумаги	13
Настройка ККМ	16
Вход в режим настройки ККМ	16
Закладка «Основные»	17
Закладка «Устройства»	21
Закладка «Параметры печати»	22
Закладка «Шрифт»	23
Закладка «Печать»	25
Закладка «Печать чека»	31
Закладка «Клише/Реклама»	34
Закладка «Скидки/Время»	38
Закладка «Оплата»	40
Закладка «Кассиры»	42
Закладка «Налоги по секциям»	43
Закладка «Налоги»	44
Закладка «Скидки/надбавки»	45
Закладка «Секции»	46
Сценарии настройки	47
Экспорт	47
Импорт	48
Проверка функционирования ККМ	49
Работа с SD картой	49
Неполадки и их устранение	53
Приложение 1	57
Примеры чеков	57
Чек продажи	57

Чек возврата продажи	57
Чек покупки	58
Чек возврата покупки.....	58
Внесение/выплата денег в/из кассы.....	59
Примеры отчетов без гашения.....	59
Суточный отчет без гашения.....	59
Отчет по секциям.....	61
Отчет по кассирам.....	62
Почасовой отчет	63
Отчет количеств.....	64
Примеры отчетов из ЭКЛЗ.....	64
Итоги активизации	64
Итоги смены.....	64
Документ по номеру КПК	65
Контрольная лента по номеру смены	65
Краткий отчет по сменам по итогам смен	66
Полный отчет по датам по итогам смен.....	66
Суточный отчет с гашением.....	67
Алгоритм расчета	71
Образец документа, распечатанного с SD карты	74
Блок реквизитов чека.....	75
Блок реквизитов отчетов	78
Информация о налогах в чеках	79
Приложение 2	80
О паролях	80
О секциях	82
Переход на зимнее/летнее время	82
Приложение 3	83
Установка драйвера под ОС Windows.	83
Подключение ККМ через USB-порт	85
Настройка драйвера ККМ.....	85
Поиск оборудования	86
Приложение 4	88
Тестовые режимы.....	88
Информация о ККМ	88
Демонстрационная печать	89
Сервисный режим.....	90
Приложение 5	92
Требования безопасности.....	92

Введение

Руководство по эксплуатации предназначено для ознакомления с функциональными возможностями ККМ FPrint-22К.

До ввода ККМ в эксплуатацию и проведения пуско-наладочных работ организацией, производящей техническое обслуживание ККМ, подключать ККМ к ПК и сети электропитания не разрешается.

Пуско-наладочные работы, техническое обслуживание и ремонт ККМ должны производить специалисты, имеющие удостоверение на право обслуживания ККМ.

Гарантийное обслуживание ККМ должно производиться в соответствии с положениями, изложенными в Паспорте АТ039.00.00 ПС.

В настоящем руководстве представлена информация о работе с ККМ, описаны параметры ее настройки, примеры их использования, а также образцы печатаемых документов.

Внимание! Запрещается включать ККМ до ознакомления с разделом «Требования безопасности», описанным в Приложении 5 (страница 92).

Используемые сокращения

ДП	Дисплей покупателя
ДЯ	Денежный ящик
ККМ	Контрольно-кассовая машина
КЛ	Контрольная лента
КПК	Криптографический проверочный код
ОС	Операционная система
ПК	Персональный компьютер
ПО	Программное обеспечение
ЦТО	Центр технического обслуживания
ЧЛ	Чековая лента
ФП	Фискальная память
ЭКЛЗ	Электронная контрольная лента защищенная
СВК	Средство визуального контроля
ЭЖ	Электронный журнал (только в исполнении с ЭЖ)



Под контрольной лентой для данной ККМ подразумевается распечатка электронного журнала на чековую ленту.

Подготовка ККМ к эксплуатации

Использование по назначению

ККМ FPrint-22К предназначена для работы в системе с персональным компьютером и обеспечивает регистрацию и учет денежных расчетов и (или) расчетов с использованием платежных карт при выполнении торговых операций или оказании услуг, обеспечивает некорректируемое хранение информации и оформление документов по указанным расчетам.

Не допускается использование при выполнении торговых операций или услуг ККМ, не состоящей на учете в налоговом органе, с нарушенными или неустановленными средствами визуального контроля, не состоящей на техническом обслуживании ЦТО, признанной неисправной специалистом ЦТО.

Допускается работа ККМ в целях обучения персонала основным операциям в нефискальном режиме после проведения пуско-наладочных работ до проведения фискализации аппарата.

Применение ККМ при осуществлении денежных расчетов в нефискальном режиме запрещено.

Порядок ввода ККМ в эксплуатацию

Если транспортировка оборудования осуществлялась при низких температурах, то перед использованием ККМ необходимо выдержать при комнатной температуре как минимум в течение 6 часов не распаковывая.

Перед распаковкой ККМ необходимо проверить целостность упаковки.

При распаковке ККМ необходимо проверить комплектацию в соответствии с Паспортом, убедиться в отсутствии внешних дефектов, которые могли возникнуть в процессе транспортировки, соответствие заводского номера номеру, указанному в Паспорте, наличие и целостность заводских пломб. Описание комплекта поставки можно найти в Паспорте, поставляемом с ККМ.



Не допускается эксплуатация ККМ с нарушенной пломбой – после ремонта корпус ККМ должен быть опломбирован специалистом ЦТО, производившим ремонт.

При выборе места для установки ККМ необходимо руководствоваться следующими указаниями:

- освещенность рабочего места должна быть не менее 300 лк при общем и комбинированном освещении;
- необходимо избегать попадания прямых лучей света;
- не допускается использование ККМ в местах с повышенной запыленностью;
- не допускается использование ККМ в местах вблизи открытого огня;
- не допускается использование ККМ в местах около радиаторов центрального отопления или нагревательных приборов (расстояние должно быть не менее 1 м), холодильных комнат или воздушных кондиционеров;

- не допускается использование ККМ в местах с повышенной влажностью, а также в местах, где вода может попадать на ККМ;
- необходимо исключать воздействие вибрации или ударов;
- к месту установки ККМ должна быть подведена сеть электропитания с заземляющим проводом.

Описание ККМ



Рисунок 1. Внешний вид ККМ

Панель управления

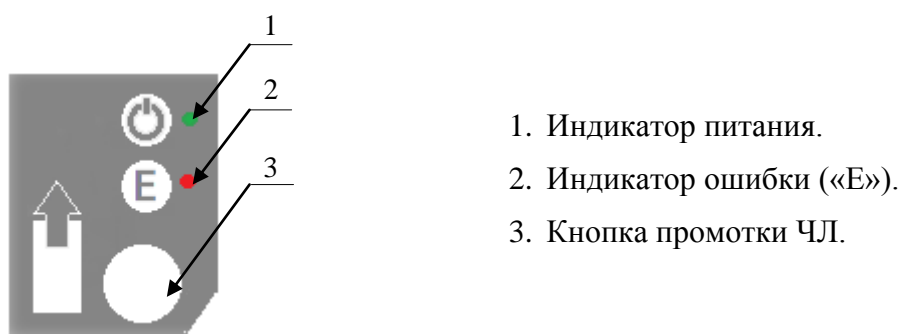


Рисунок 2. Панель управления



При удержании кнопки промотки нажатой более десяти секунд, промотка будет остановлена. Для возобновления промотки необходимо отпустить и вновь нажать кнопку.

Подключение управляющих устройств к ККМ

Подключение управляющих устройств к ККМ осуществляется по схеме:

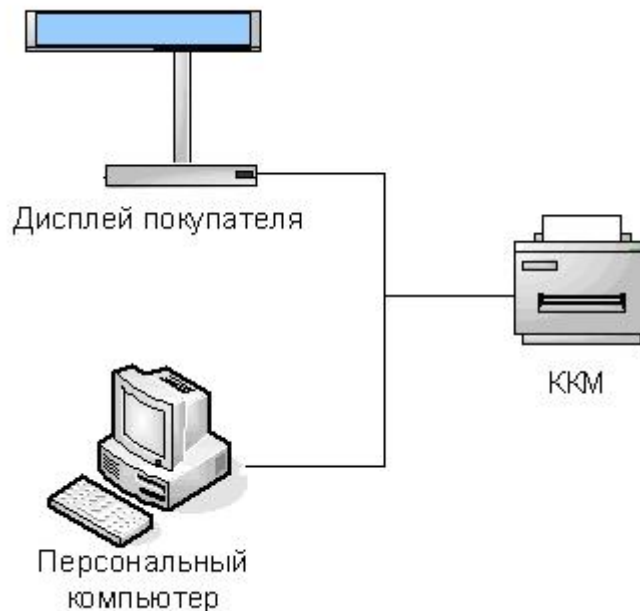


Рисунок 3. Подключение управляющих устройств к ККМ

При работе ККМ в системе с персональным компьютером передача команд осуществляется от ПК к ККМ, ККМ в свою очередь передает команды дисплею покупателя.

Для включения ККМ необходимо перевести выключатель ККМ в положение «I» на передней панели. При включении ККМ проводится ее автоматическое самотестирование.

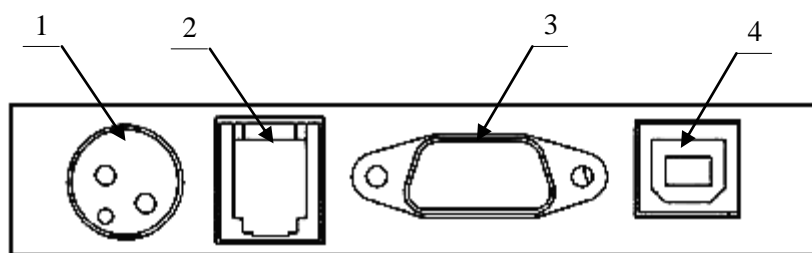
Автоматическое тестирование занимает несколько секунд, и при успешном его окончании загорается индикатор питания и печатается информационное сообщение «ККМ готова к работе».



st

В случае возникновения какой-либо ошибки при автоматическом тестировании необходимо выключить ККМ и обратиться в организацию, обслуживающую данную ККМ. Виды неполадок смотрите в разделе «Неполадки и их устранение» на странице 53.

Подключение внешних устройств к ККМ



1. Разъем для подключения блока питания 24В.
2. Разъем для подключения денежного ящика.
3. Разъем стандарта RS-232.
4. Разъем стандарта USB (B).

Рисунок 4. Разъемы для подключения внешних устройств к ККМ



st

Подключение любых устройств к ККМ, кроме подключения ПК через интерфейс USB, допускается только после отключения питания ККМ.

В ККМ FPrint-22К через разъем RS (рисунок 4, позиция 3) реализовано два канала передачи данных стандарта RS-232. Первый канал служит для подключения ККМ к адаптеру PS\2 или ПК и имеет настраиваемую скорость передачи данных 1200-115200 бод (Закладка «Основные» на стр. 17). Второй канал служит для подключения к ККМ дисплея покупателя. Для подключения ККМ к ПК и к дисплею покупателя рекомендован кабель (разветвитель) ДП–ККМ–ПК, изготовленный по схеме, приведенной в Инструкции по сервисному обслуживанию и ремонту АТ039.00.00 РД.



В комплект поставки входит только кабель ККМ—ПК, приведенный в Инструкции по сервисному обслуживанию и ремонту АТ039.00.00 РД.

Питание ККМ

Питание ККМ осуществляется от внешнего сетевого адаптера, входящего в комплект поставки (24 В, 2 А постоянного тока). При подключении или отключении разъема блока питания необходимо убедиться, что шнур сетевого кабеля отключен от электрической розетки, выключатель питания в выключенном положении.

При использовании блоков питания с другими параметрами не гарантируется работоспособность ККМ, и в случае выхода из строя машина не подлежит гарантийному обслуживанию и ремонту.

Пломбировка и маркировка

При поставке ККМ должна быть опломбирована предприятием-поставщиком. Образец пломбы приведен в Паспорте АТ039.00.00. Место пломбировки указано в Паспорте АТ039.00.00 ПС. На ККМ устанавливается знак СВК «Государственный реестр» и идентификационный знак, содержащий наименование ККМ и заводской номер. Места установки указаны в Паспорте АТ039.00.00 ПС.

Подключение денежного ящика

При необходимости к ККМ можно подключить денежный ящик. В комплект поставки денежный ящик не входит и приобретается отдельно. Параметры ДЯ: номинальное напряжение 24 В, номинальный ток открывания – не более 2 А.

Порт денежного ящика конфигурируется при пуско-наладочных работах.

В случае, когда возникает необходимость подключить денежный ящик, необходимо обратиться в ЦТО для конфигурации порта денежного ящика (см. подробнее в «Инструкции по сервисному обслуживанию и ремонту» АТ039.00.00 РД). Схема управления денежным ящиком приведена в Инструкции по сервисному обслуживанию и ремонту АТ039.00.00 РД.



st

Подключение денежных ящиков без конфигурации порта может привести к выходу из строя ККМ.

Отключение блока питания от ККМ

Разъем (вилка) блока питания ККМ имеет фиксатор, предотвращающий его случайное разъединение. Перед отключением вилки блока питания переведите выключатель питания ККМ (рис. 1) в положение «О» (выключен). Затем возьмитесь за корпус вилки и плавно потяните его из ККМ. При этом внешняя часть корпуса вилки сместится относительно внутренней и освободит фиксатор. Только после этого, продолжая аккуратно тянуть, отсоедините вилку блока питания от ККМ.



st

Не тяните за провод при отключении блока питания от ККМ, это может вывести из строя разъем.

Установка SD карты в ККМ

В данной ККМ предусмотрена возможность сохранения информации обо всех проведенных на ККМ регистрациях на внешнем съемном носителе – на SD карте (**модуль SD карты поставляется и устанавливается по дополнительному заказу!**). При производстве SD карта устанавливается во внутренней части корпуса ККМ.

Чтобы установить/заменить карту памяти необходимо выполнить последовательность действий, которая представлена ниже (подробнее о работе с SD картой смотрите раздел «Работа с SD картой» на странице 49 настоящего руководства).



st

Установку/извлечение SD карты в/из корпуса ПТК необходимо производить только при закрытом чеке.

1. Нажать на кнопку открытия крышки ККМ (1) и откинуть крышку ККМ (2).
2. Извлечь установленную ранее карту памяти (3) (необходимо надавить на ее внешнюю видимую часть до щелчка, карта выдвинется, и ее можно легко достать из слота).

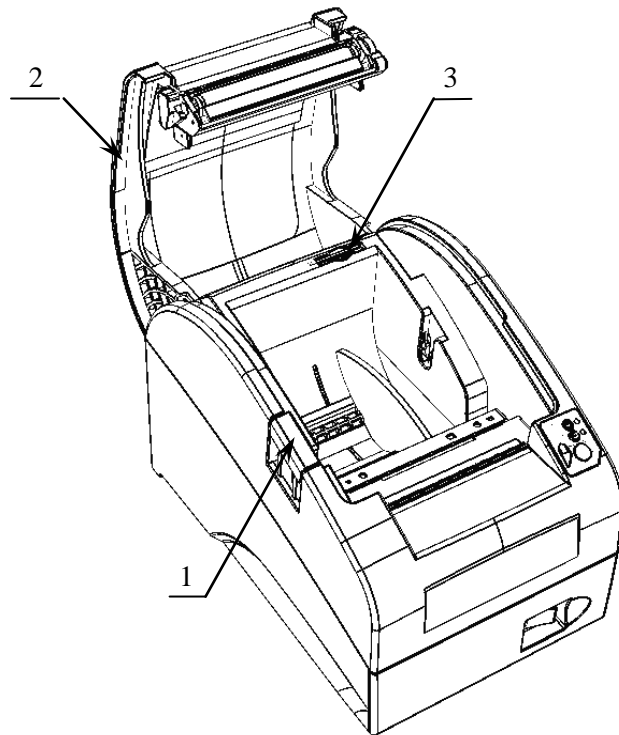


Рисунок 5. Расположение SD карты в корпусе ККМ

3. Вставить SD карту в слот контактами вниз до упора (без усилий), надавить до щелчка.

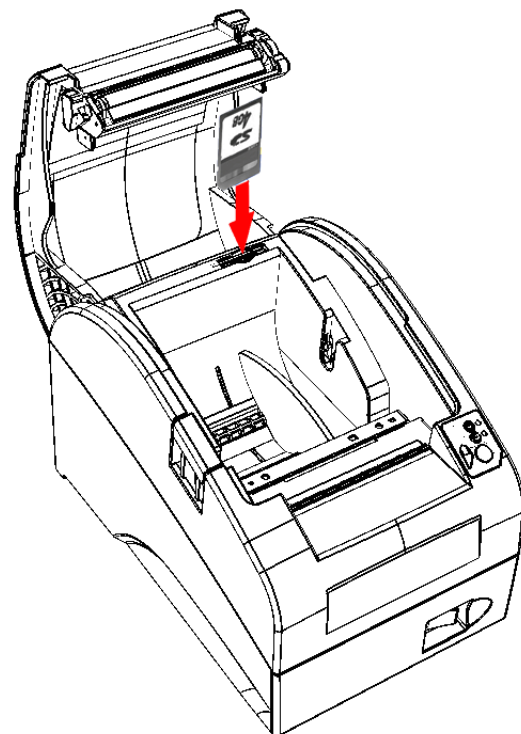
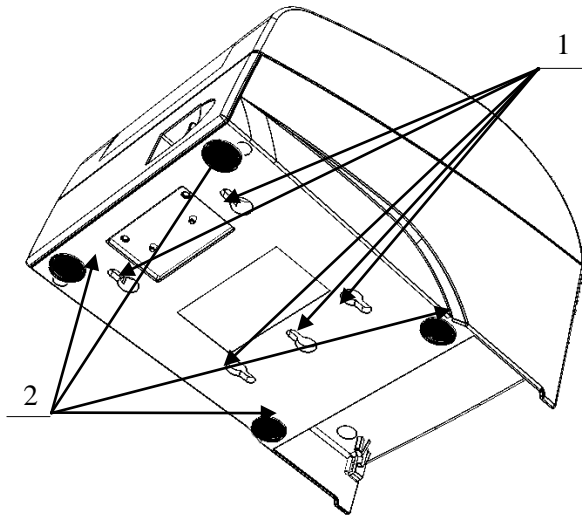


Рисунок 6. Установка SD карты

Крепление ККМ



1. Пазы для вертикальной установки.
2. Самоклеющиеся ножки типа «3M Scotchmate».

Рисунок 7. Крепление ККМ

ККМ предусматривает два способа установки: в горизонтальном или в вертикальном положении. При вертикальной установке ККМ используются пазы 1 (см. рисунок 7). В случае горизонтальной установки ККМ для исключения скольжения устройства предусмотрены самоклеющиеся ножки «3M Scotchmate» 2 (см. рисунок 7).

Заправка бумаги

В данной ККМ предусмотрена работа с чековой лентой шириной 44, 57 и 79 мм. Далее приводится описание установки в ККМ рулона чековой ленты разной ширины.

При использовании ЧЛ шириной 79 мм необходимо выполнить следующие действия.

1. Нажать на кнопку открытия крышки (1) и откинуть крышку (2).
2. Установить рулон ЧЛ (3) в лоток (термочувствительный слой с внешней стороны ЧЛ!) и вытянуть свободный конец ленты (4).
3. Закрыть крышку так, чтобы свободный конец ленты попал в прорезь крышки.
4. Нажать кнопку промотки ЧЛ (5) и проверить свободный ход ленты.

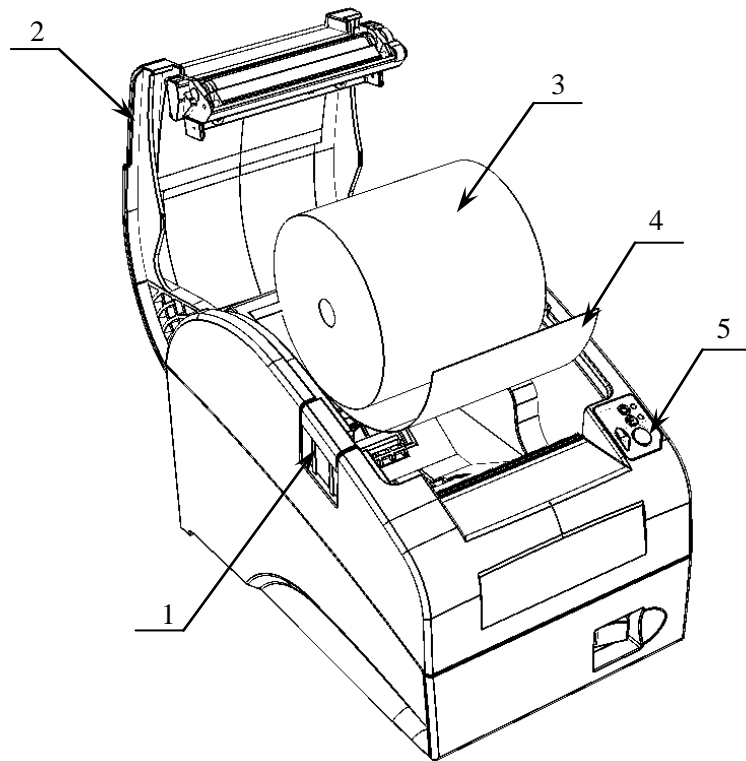


Рисунок 8. Заправка бумаги при горизонтальной установке ККМ



st

Не вытягивайте ленту вручную при закрытой крышке, это может повредить устройство.



st

Не допускается установка неплотно намотанных рулонов бумаги.



st

Запрещается открывать крышку во время печати.

В случае вертикального расположения ККМ при установке рулона ЧЛ используется ось для бумаги:

1. Вставить ось (1) в рулон ЧЛ (3)
2. Установить ось вместе с надетым на нее рулоном в паз (2)

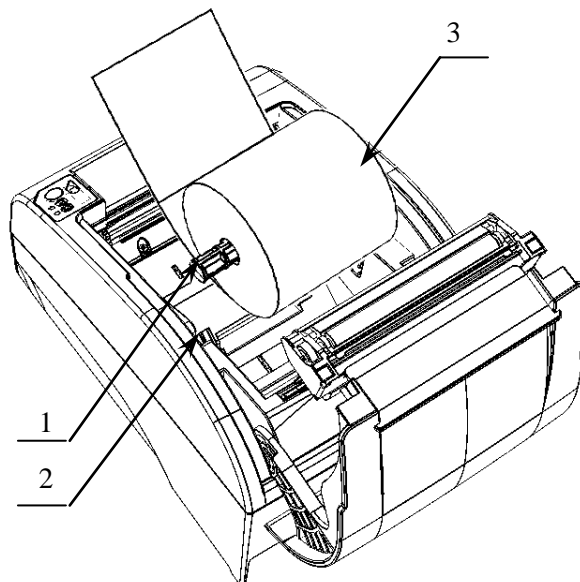


Рисунок 9. Заправка бумаги при вертикальной установке ККМ

При использовании ЧЛ шириной 44 или 57 мм необходимо установить ограничитель бумаги:

1. Установить ограничитель (1).

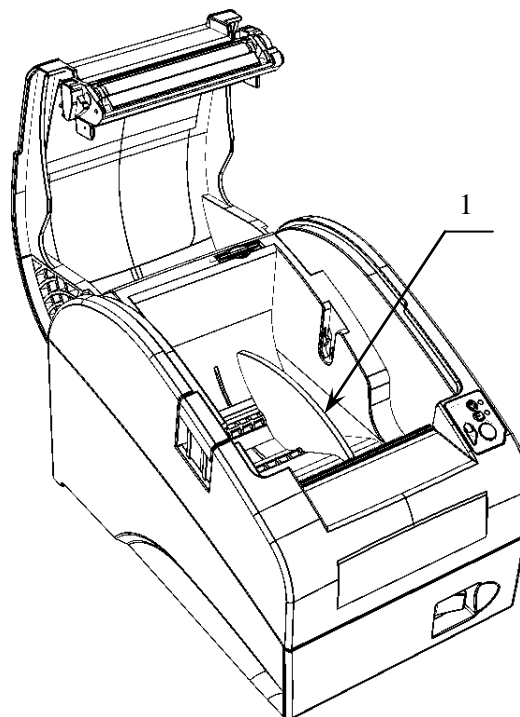


Рисунок 10. Установка ограничителя бумаги в ККМ.

2. Установить рулон ЧЛ (2).

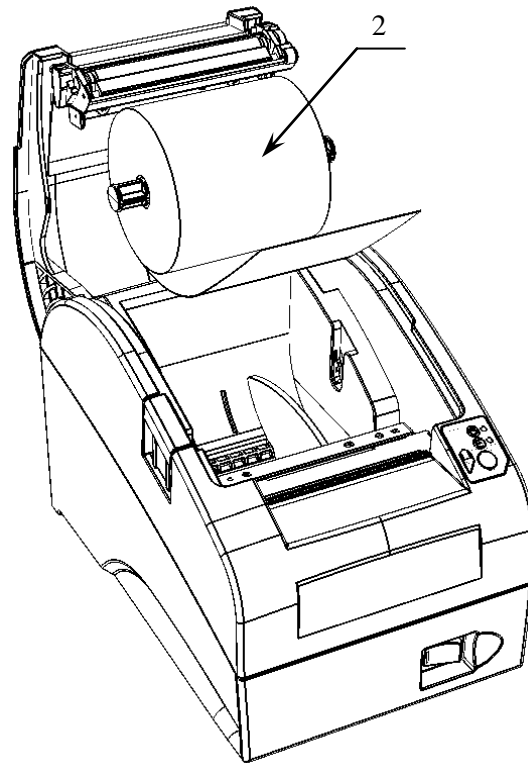


Рисунок 11. Установка ЧЛ.



st

При установке ЧЛ шириной 44 либо 57 мм необходимо произвести настройку количества символов в строке в ККМ, в противном случае печатаемая строка будет обрезана. Подробнее о количестве символов в строке смотрите в описании общего драйвера ККМ, закладка «Параметры печати» на странице 22 настоящего руководства, а также в Протоколе работы ККМ.

В случае остановки («заедания») продвижения бумаги необходимо:

1. Открыть крышку принтера ККМ.
2. Освободить печатающее устройство от смятых кусочков бумаги.
3. Обрезать конец замятой ленты.
4. Заправить бумагу, как описано выше.

При перекосе бумаги необходимо:

1. Открыть крышку ККМ.
2. Установить ленту в штатное положение.
3. Закрыть крышку так, чтобы свободный конец ЧЛ находился в прорези крышки.

Настройка ККМ

В ККМ имеется возможность настройки типа подключений к ПК, настройки параметров печати. Это позволяет быстро и легко настроить ККМ администратору и экспортировать настройки на другие ККМ. Не требуется изменять ПО, работающее с ККМ. Достаточно открыть окно настройки свойств ККМ и, используя «мышь», изменить внешний вид чека или поведение ККМ. Например, ККМ может самостоятельно переводить часы на летнее и зимнее время, открывать денежный ящик при закрытии чека, выделять итоговую сумму чека. Особое внимание уделено настройке внешнего вида чека.

Далее в этом разделе описаны доступные для настройки параметры и их влияние на работу ККМ. Конфигурирование производится визуально при помощи продукта «Драйвер ККМ», входящего в комплект поставки ККМ FPrint-22К.

В ККМ в исполнении с ЭЖ имеется возможность ведения электронного журнала. Распечатка электронного журнала в данном документе называется контрольной лентой (КЛ).

Установка и конфигурирование драйвера описаны в Приложении 3 на странице 83.



Ниже при описании параметров настройки ККМ указаны значения «По умолчанию». Именно такие значения использовались на испытаниях ККМ при ее производстве, установлены в ККМ при ее выпуске с предприятия-изготовителя, устанавливаются при выполнении Технологического обновления ККМ и/или Инициализации таблиц начальными значениями.



st

При производстве ККМ значения по умолчанию параметров работы ККМ, а именно настройки количества символов в строке при печати документов, устанавливаются с условием использования чековой ленты шириной 79 мм. В случае использования ЧЛ шириной 44 либо 57 мм и последующей настройке параметров работы ККМ необходимо учитывать допустимое максимальное количество печатаемых символов в строке, 24 или 36 символов соответственно.



При использовании Общего драйвера ККМ версии выше, чем в настоящей комплектации ККМ FPrint-22К, необходимо использовать соответствующую ему документацию.

Вход в режим настройки ККМ

1. Запустите тестовую утилиту:
Пуск/Программы/АТОЛ/Драйверы торгового оборудования/Тесты/Драйвер ККМ.
2. Нажмите кнопку «Настройка свойств» – откроется страница свойств драйвера ККМ.
3. Нажмите кнопку «Параметры оборудования» – откроется диалог ввода пароля системного администратора ККМ.
4. Введите пароль системного администратора ККМ, запрограммированный в ней и нажмите кнопку «Далее».
5. Откроется окно «Параметры оборудования».



Вход в режим настройки ККМ невозможен в следующих случаях:

1. Открыт чек (закройте или отмените чек, в соответствии с описанием прикладной программы);
2. ККМ заблокирована в режиме ввода даты (введите корректную дату и время, согласно Руководству налогового инспектора АТ039.00.00 РН);
3. ККМ заблокирована в режиме ввода пароля налогового инспектора (введите правильный пароль налогового инспектора, согласно Руководству налогового инспектора АТ039.00.00 РН);
4. При ошибках обмена с ЭКЛЗ (обратитесь в ЦТО);
5. При аппаратных ошибках ККМ (обратитесь в ЦТО);
6. Не завершены операции фискализации, перерегистрации, активизации ЭКЛЗ, закрытия смены.

Далее приведено описание проведения настройки параметров работы ККМ посредством общего драйвера ККМ.

Закладка «Основные»

Параметры оборудования	
Параметры печати	Шрифт
Налоги	Параметры ретрактора
Налоги по секциям	Скидки/надбавки
Секции	Оплата
Печать чека	Печать
Основные	Устройства
Скидки/время	Кассиры
Клише/реклама	
Номер ККМ в магазине:	1
Режим работы ККМ:	Для торговли
Отрезка:	Не полностью
Работа с принтером ПД:	Запрещена
Пароль для доступа к ККМ:	0
Тестовый прогон (период, сек / кол-во):	2100 / 12
Макс. время простоя ЭКЛЗ, часов:	0
Открывать денежный ящик <input checked="" type="checkbox"/>	Производить инкассацию <input checked="" type="checkbox"/>
Игнор. ошибку откр. ДЯ при раб. от АКБ <input type="checkbox"/>	Весовые датчики <input type="checkbox"/>
	SD-карта: Не использовать
	Обнулять счетчик чеков <input type="checkbox"/>
	Запретить отрезку <input type="checkbox"/>

Экспорт Импорт Тест... ОК Отмена Применить

Для данной модели ККМ параметры **Работа с принтером ПД**, **Игнор. Ошибку откр. ДЯ при раб. от АКБ**, **Весовые датчики** и **Запретить отрезку** всегда недоступны.

Номер ККМ в магазине. В этом поле указывается логический номер ККМ (из диапазона 1..99). Основное достоинство данного способа идентификации ККМ в том, что этот номер можно менять. То есть, если ККМ сломалась, то на ее место можно поставить ККМ с другим заводским номером, но запрограммировать в ней тот же логический номер.

По умолчанию в ККМ: 1.

Режим работы ККМ. Поле определяет режим работы ККМ. Данная ККМ поддерживает только режим «Для торговли».

По умолчанию в ККМ: для торговли.

Отрезка. Данный параметр указывает, нужно ли производить автоматическую отрезку ЧЛ после печати чеков, фискальных и нефискальных документов. Если установлено значение «Нет», то автоматическая отрезка производиться не будет; если установлено значение «Полностью», то ККМ будет производить отрезку после завершения печати документа.

По умолчанию в ККМ: не полностью.

Пароль для доступа к ККМ. Он используется программой, управляющей ККМ. Пароль доступа к ККМ – число из диапазона 0..9999.

По умолчанию в ККМ: 0.

Тестовый прогон (период, сек / кол-во). Данный параметр указывает период (задержку) между печатью блоков технологического прогона (число из диапазона 0..9999) и количество циклов (число из диапазона 0..9999) технологического прогона.

По умолчанию в ККМ: период 2100, число циклов 12.

Макс. время простоя ЭКЛЗ, часов. При сбое часов ККМ в ЭКЛЗ при закрытии документа может записаться некорректная дата и время. Во избежание подобной ситуации при закрытии документа ККМ сравнивает время открытия смены с текущим значением часов ККМ. Если разница больше, чем значение данного поля, то ККМ запросит подтверждение закрытия документа. Значение поля – число часов из диапазона 0..99.

По умолчанию в ККМ: 0 (не учитывать время простоя ЭКЛЗ).

Открывать денежный ящик. Данный параметр имеет смысл в случае, если денежный ящик подключен к ККМ. Есть два варианта работы ККМ с денежным ящиком:

- Флаг включен - ящик будет открываться в случаях закрытия любого чека и снятия Z-отчета при включенном флаге **Производить инкассацию** (ККМ подает сигнал открытия ящика);
- Флаг не включен - ящик открываться не будет (ККМ не подает сигнал открытия ящика при закрытии чека и при снятии Z-отчета).

Параметр не влияет на способность ККМ открывать денежный ящик, присоединенный к ней, по командам с ПК. То есть, если ПО специально подает команду ККМ «Открыть ящик», то вне зависимости от данного параметра ящик будет открываться.



Если ящик закрыт на ключ, то ККМ не сможет его открыть.

По умолчанию в ККМ: включен.

Производить инкассацию. Если флаг включен, то после снятия суточного отчета с гашением обнуляется счетчик наличных денег в ККМ и печатается строка «ИНКАССАЦИЯ», иначе (флаг выключен) печатается строка «НАЛИЧНОСТЬ»:

Включен

ТОРГОВЫЙ ОБЪЕКТ №1 ДОБРО ПОЖАЛОВАТЬ!	
ОТЧЕТ СУТОЧНЫЙ С ГАШЕНИЕМ № 0030	
ИНКАССАЦИЯ	
	≐38.70
ВЫРУЧКА	≐38.70
СМЕННЫЙ ИТОГ ПРОДАЖ	≐38.70
СМЕННЫЙ ИТОГ ПОКУПОК	≐38.70

Выключен

ТОРГОВЫЙ ОБЪЕКТ №1 ДОБРО ПОЖАЛОВАТЬ!	
ОТЧЕТ СУТОЧНЫЙ С ГАШЕНИЕМ № 0030	
НАЛИЧНОСТЬ	
	≐38.70
ВЫРУЧКА	≐38.70
СМЕННЫЙ ИТОГ ПРОДАЖ	≐38.70
СМЕННЫЙ ИТОГ ПОКУПОК	≐38.70



Данный параметр не влияет на вид суточного отчета без гашения (в нем всегда печатается «НАЛИЧНОСТЬ»).

По умолчанию в ККМ: включен.

SD-карта. Данный параметр предназначен для настройки режима работы с SD картой может принимать следующие значения:

- **Не использовать.** Информация о проведенных регистрациях за смену не будет сохранена на карте памяти.
- **Легкий режим.** В данном режиме при заполнении SD карты либо при возникновении ошибки SD карты во время открытой смены сохранение информации производится не будет.
- **Жесткий режим.** При возникновении неполадок в работе SD карты либо ее заполнении во время открытой смены ККМ будет заблокирована для проведения регистраций. В таком случае нужно закрыть смену (снять суточный отчет с гашением), заменить карту памяти (подробнее смотрите раздел «Установка SD карты» на странице 10 настоящего руководства).

Подробнее о данном параметре смотрите протокол работы ККМ.

По умолчанию в ККМ: не использовать.

Обнулять счетчик чеков. Если флаг включен, то после снятия суточного отчета с гашением будет обнулен счетчик номеров чеков, и первый чек следующей смены будет иметь номер 0001.

Включен

**ТОРГОВЫЙ ОБЪЕКТ №1
ДОБРО ПОЖАЛОВАТЬ!**

Чипсы с беконом LAYS
01 2.345 X 5.50 ≐12.90
ИТОГ ≐12.90
НАЛИЧНЫМИ ≐12.90
#0005 ДОК. 00000003 К01 30-07-11 12:55
↑ККМ С Ф П 0000001 ИНН 123456789012↑
ЭКЛЗ 2689339627
00000002 #178817

**СПАСИБО
ЗА ПОКУПКУ!**

**ТОРГОВЫЙ ОБЪЕКТ №1
ДОБРО ПОЖАЛОВАТЬ!**

ОТЧЕТ СУТОЧНЫЙ
С ГАШЕНИЕМ № 0010

**СПАСИБО
ЗА ПОКУПКУ!**

**ТОРГОВЫЙ ОБЪЕКТ №1
ДОБРО ПОЖАЛОВАТЬ!**

Наименование товара
Чипсы с беконом LAYS
01 2.345 X 5.50 ≐12.90
ИТОГ ≐12.90
НАЛИЧНЫМИ ≐12.90
#0001 ДОК. 00000007 К30 30-07-11 13:55
↑ККМ С Ф П 0000001 ИНН 123456789012↑
ЭКЛЗ 2689339627
00000004 #150545

**СПАСИБО
ЗА ПОКУПКУ!**

Выключен

**ТОРГОВЫЙ ОБЪЕКТ №1
ДОБРО ПОЖАЛОВАТЬ!**

Чипсы с беконом LAYS
01 2.345 X 5.50 ≐12.90
ИТОГ ≐12.90
НАЛИЧНЫМИ ≐12.90
#0005 ДОК. 00000003 К01 30-07-11 12:55
↑ККМ С Ф П 0000001 ИНН 123456789012↑
ЭКЛЗ 2689339627
00000002 #178817

**СПАСИБО
ЗА ПОКУПКУ!**

**ТОРГОВЫЙ ОБЪЕКТ №1
ДОБРО ПОЖАЛОВАТЬ!**

ОТЧЕТ СУТОЧНЫЙ
С ГАШЕНИЕМ № 0010

**СПАСИБО
ЗА ПОКУПКУ!**

**ТОРГОВЫЙ ОБЪЕКТ №1
ДОБРО ПОЖАЛОВАТЬ!**

Наименование товара
Чипсы с беконом LAYS
01 2.345 X 5.50 ≐12.90
ИТОГ ≐12.90
НАЛИЧНЫМИ ≐12.90
#0006 ДОК. 00000007 К30 30-07-11 13:55
↑ККМ С Ф П 0000001 ИНН 123456789012↑
ЭКЛЗ 2689339627
00000004 #150545

**СПАСИБО
ЗА ПОКУПКУ!**

Если флаг выключен, то нумерация чеков в ККМ будет сквозная, то есть номер первого чека смены будет на единицу больше, чем последний номер чека предыдущей смены. Данный параметр не влияет на сквозной номер документа.



После чека с номером 9999 идет чек с номером 0000 вне зависимости от значения данного параметра.

По умолчанию в ККМ: выключен.

Закладка «Устройства»

На данной закладке выбирается тип подключения ККМ к ПК.

Параметры оборудования

Параметры печати | Шрифт | Параметры ретрактора | Скидки/надбавки | Оплата

Налоги | Налоги по секциям | Секции | Печать чека | Печать

Основные | **Устройства** | Скидки/время | Кассиры | Клише/реклама

Порт 1: Нет устройства | Скорость: 115200 бод

Порт 2: Нет устройства | Скорость: 9600 бод

Порт 3: Нет устройства | Скорость:

Порт 4: ПК по RS-232

Пинкод:

Экспорт | Импорт | Тест... | ОК | Отмена | Применить

Для данной модели ККМ параметры **Порт 1**, **Порт 2**, **Порт 3** и **Пин-код** всегда недоступны.

Порт 4. Поле предназначено для настройки канала связи, посредством которого осуществляется обмен данными ККМ с ПК (интерфейс RS-232 либо интерфейс USB соответственно). Подробнее о подключении ККМ через USB-порт смотрите раздел «Подключение ККМ через USB-порт» на странице 85.



Подключение оборудования обоих типов одновременно невозможно. При изменении канала связи с ПК необходимо выключить и снова включить питание ККМ, чтобы настройки вступили в силу.

По умолчанию в ККМ: RS-232.

Скорость. Поля предназначены для настройки скорости обмена ККМ с ПК. На этой скорости ККМ ожидает команды от ПК. Только если эта скорость совпадает со скоростью драйвера, то возможна работа ПК с ККМ. То есть, если ПК посылает команды на скорости отличной от той, на какой ККМ ожидает получать команды, совместная работа ПК и ККМ невозможна.

По умолчанию в ККМ: скорость 115200 бод.



При изменении канала связи с ПК необходимо выключить и снова включить питание ККМ, чтобы настройки вступили в силу. При изменении скорости в данном поле драйвер (при записи настроек в ККМ) автоматически изменяет свою скорость для предотвращения потери связи с ККМ из-за различия скоростей драйвера и ККМ.

Закладка «**Параметры печати**»

На этой закладке настраиваются режимы самого процесса печати, а не данные, которые печатаются.

The screenshot shows a software window titled "Параметры оборудования" (Equipment Parameters). It has several tabs: "Налоги", "Налоги по секциям", "Секции", "Печать чека", "Печать", "Основные", "Устройства", "Скидки/время", "Кассиры", "Клише/реклама", "Параметры печати", "Шрифт", "Параметры ретрактора", "Скидки/надбавки", and "Оплата". The "Параметры печати" tab is selected. The settings are as follows:

Качество печати:	[Dropdown]
Режим печати:	[Dropdown]
Одностанционная печать:	Быстрая [Dropdown]
Ширина ленты, знаков:	48 [Dropdown]
Левый отступ, знаков:	0 [Dropdown]
Межсимвольный интервал:	[Dropdown]
Фискальная станция:	[Dropdown]
ПД после закрытия чека:	Не пром. и не осв. [Dropdown]
Верхний датчик бумаги ПД:	Использовать [Dropdown]
Нижний датчик бумаги ПД:	Использовать [Dropdown]
Минимальная яркость термокомпенсации на ЧЛ:	4 [Dropdown]
Перенос реквизитов:	Если не умещаются [Dropdown]

At the bottom, there are buttons: "Экспорт", "Импорт", "Тест...", "OK", "Отмена", and "Применить".

Для данной модели ККМ параметры Качество печати, Режим печати, Одностанционная печать, Межсимвольный интервал, Фискальная станция, ПД после закрытия чека, Верхний датчик бумаги ПД и Нижний датчик бумаги ПД всегда недоступны.

Ширина ленты, знаков. Параметр Ширина ленты может быть задан в диапазоне от 24 до 48 символов в строке.

По умолчанию в ККМ: 48.

Перенос реквизитов. Этот параметр задает способ печати реквизитов. Возможные значения:

- всегда – наименование реквизита и его значение всегда печатаются на разных строках;
- если не умещаются – если наименование реквизита и его значение умещаются в одной строке, то они печатаются на одной строке, если нет – печатаются на разных строках.

По умолчанию в ККМ: если не умещаются.

Закладка «Шрифт»

	ЧЛ	КЛ
Яркость печати:	6	6
Межстрочный интервал:	3	2
Шрифт:	20	16
Высота шрифта:		
Ширина шрифта:		

Для данной модели ККМ параметр **Высота** и **Ширина шрифта** всегда недоступны.

Яркость печати. Может принимать значения от 1 (минимальная) до 15 (максимальная). Значение параметра применяется после перезагрузки ККМ.

Яркость печати меняется при изменении температуры окружающей среды. Яркость при температуре воздуха +10 °С должна быть больше, чем при температуре +35 °С для того, чтобы на чеке изображение имело одинаковую яркость.

Если печать производится нечасто и чеки короткие, то следует установить яркость больше, чем при интенсивной печати длинных чеков.

По умолчанию в ККМ: 6.

Межстрочный интервал 3

<p>ТОРГОВЫЙ ОБЪЕКТ №1 ДОБРО ПОЖАЛОВАТЬ!</p> <hr/> <p>ОТЧЕТ СУТОЧНЫЙ С ГАШЕНИЕМ № 0011</p> <hr/> <p>ПРОДАЖИ</p>
--

Межстрочный интервал 9

<p>ТОРГОВЫЙ ОБЪЕКТ №1 ДОБРО ПОЖАЛОВАТЬ!</p> <hr/> <p>ОТЧЕТ СУТОЧНЫЙ С ГАШЕНИЕМ № 0011</p> <hr/> <p>ПРОДАЖИ</p>
--

Межстрочный интервал. Указывает количество точек (по вертикали) между соседними строками текста. То есть чем больше значение указано в данном параметре, тем разреженнее строки: с одной стороны, чем меньше межстрочный интервал, тем короче чек (экономия расходных материалов), а с другой стороны строки начинают сливаться (чек трудно читать). Межстрочный интервал может принимать значения в диапазоне от 1 до 15. Новое значение межстрочного интервала будет применено после печати следующей строки.



С увеличением межстрочного интервала быстрее отводится тепло из зоны печати, что приводит к некоторому увеличению скорости печати.

По умолчанию в ККМ: 3 (для ЧЛ), 2 (для КЛ).

Шрифт. В ККМ доступно 4 шрифта: 1 (24x12), 2 (20x12), 3 (16x12), 4 (10x12) (цифры в скобках указывают количество точек по вертикали и горизонтали). Шрифт 1 (24x12) – самый высокий (24 точки по вертикали), а 4 (10x12) – самый низкий. То есть одинаковые чеки (с равным количеством строк), напечатанные шрифтом 1 (24x12) и 4 (10x12), будут разной длины (шрифтом 1 (24x12)– длиннее).

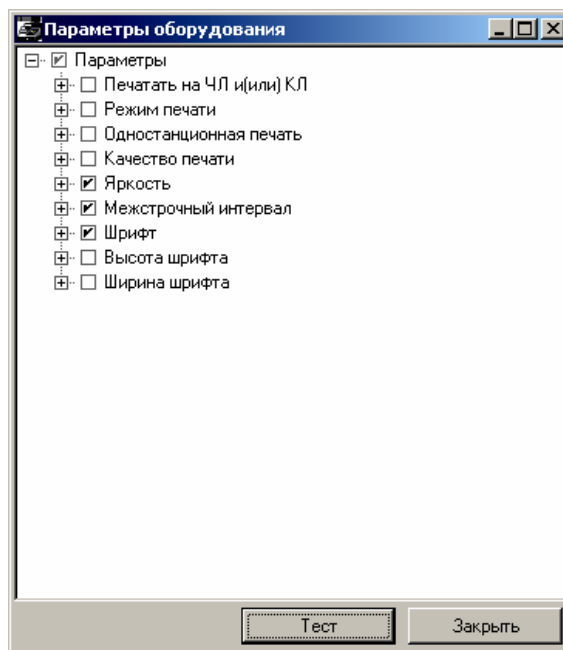


После изменения шрифта ЧЛ и/или межстрочного интервала ЧЛ следует проконтролировать правильность настройки клише в закладке «Клише/реклама» (особенно параметр Количество строк ЧЛ).

По умолчанию в ККМ: 2 (20x12, для ЧЛ), 3(10x12, для КЛ).

Тест

Чтобы визуально определить параметры печати можно воспользоваться дополнительной функцией ККМ «Тест». В дополнительном окне «Параметры оборудования» нажать на кнопку «Тест», предварительно установив флаги напротив тех параметров печати, которые необходимо проверить.



При этом ККМ распечатает демонстрационный документ, исходя из которого, можно настроить наиболее приемлемые параметры печати.

Закладка «Печать»

Параметры оборудования	
Параметры печати	Шрифт
Основные	Параметры ретрактора
Устройства	Скидки/надбавки
Скидки/время	Оплата
Кассиры	Клише/реклама
Налоги	Налоги по секциям
Секции	Печать чека
Печать	
Документ открытия смены:	На ЧЛ
Разделители в отчетах:	Печатать
Необнуляемая сумма в Z отчете:	Печатать последнюю
Команды "Печать строки" и "Формирование реквизита":	На ЧЛ
Формат и печать ЭЖ:	ЭЖ не ведется
Режим отображения тиын:	Учитываются
Печать скидок/надбавок:	На ЧЛ
Печать налогов:	На ЧЛ
Зав. номер ККМ на КЛ: <input type="checkbox"/>	Печатать на КЛ: <input type="checkbox"/>
ИНН/РНН на КЛ: <input type="checkbox"/>	Остаток ФП в Z отчете: <input type="checkbox"/>
Расширенные X и Z отчеты: <input type="checkbox"/>	Автоперепечатка отложенного документа: <input type="checkbox"/>
Печать ЭЖ при закрытии смены: <input type="checkbox"/>	
<input type="button" value="Экспорт"/> <input type="button" value="Импорт"/> <input type="button" value="Тест..."/> <input type="button" value="OK"/> <input type="button" value="Отмена"/> <input type="button" value="Применить"/>	

Для данной модели ККМ параметры **Режим отображения тиын**, **Печать на КЛ** и **Автоперепечатка отложенного документа** всегда недоступны.

Документ открытия смены. Обычно смена открывается при закрытии первого чека после снятия суточного отчета с гашением. Однако ККМ позволяет открывать смену специальным документом:

```

      ТОРГОВЫЙ ОБЪЕКТ №1
      ДОБРО ПОЖАЛОВАТЬ!
-----
                        ОТКРЫТИЕ СМЕНИ
Произвольный текст пользователя
ДОК. 00000024                К01 30-07-11 16:23
ККМ 0000001                  ИНН 123456789012
                        СПАСИБО
                        ЗА ПОКУПКУ!
  
```

В документе открытия смены присутствует строка, в которую можно добавить строку с произвольным текстом, задаваемым пользователем.



Если смена открывается чеком (продажи/возврата продажи/покупки/возврата покупки/внесения/выплаты), то строка с произвольным текстом в документе открытия смены печататься не будет. Команды «Печать строки» и «Формирование реквизита» (см. стр. 28) не влияют на печать произвольного текста в документе открытия смены.

По умолчанию в ККМ: печатать на ЧЛ.

Разделители в отчетах. Для повышения читаемости отчетов, состоящих из нескольких отдельных групп данных, эти блоки могут отделяться друг от друга горизонтальными разделительными линиями:

Разделители печатаются

ТОРГОВЫЙ ОБЪЕКТ №1 ДОБРО ПОЖАЛОВАТЬ!	

ОТЧЕТ СУТОЧНЫЙ С ГАШЕНИЕМ № 0004	

ПРОДАЖИ:	
ПРОДАЖ	≈25.80
НАЛИЧНЫМИ	≈25.80
КРЕДИТОМ	≈0.00
ТАРОЙ	≈0.00
ПЛАТ. КАРТОЙ	≈0.00
СТОРНО	≈0.00

ВОЗВРАТОВ ПРОДАЖ	≈0.00
НАЛИЧНЫМИ	≈0.00
КРЕДИТОМ	≈0.00
ТАРОЙ	≈0.00
ПЛАТ. КАРТОЙ	≈0.00
СТОРНО	≈0.00

ПОКУПКИ:	
ПОКУПОК	≈0.00
НАЛИЧНЫМИ	≈0.00
КРЕДИТОМ	≈0.00
ТАРОЙ	≈0.00
ПЛАТ. КАРТОЙ	≈0.00
СТОРНО	≈0.00

ВОЗВРАТОВ ПОКУПОК	≈0.00
НАЛИЧНЫМИ	≈0.00
КРЕДИТОМ	≈0.00
ТАРОЙ	≈0.00
ПЛАТ. КАРТОЙ	≈0.00
СТОРНО	≈0.00

ВНЕСЕНИЕ	≈0.00
ВЫПЛАТА	≈0.00

ПРОДАЖИ:	
ПРОДАЖ	0002
СТОРНО	0000
ВОЗВРАТОВ	0000
СТОРНО ВОЗВРАТОВ	0000

ПОКУПКИ:	
ПОКУПОК	0000
СТОРНО	0000
ВОЗВРАТОВ	0000
СТОРНО ВОЗВРАТОВ	0000

ВНЕСЕНИЙ	0000
ВЫПЛАТ	0000
СЛУЖЕБНЫХ ДОКУМЕНТОВ	0000

ИНКАССАЦИЯ	
	≈25.80
ВЫРУЧКА	≈25.80
СМЕННЫЙ ИТОГ ПРОДАЖ	
	≈25.80
СМЕННЫЙ ИТОГ ПОКУПОК	
	≈0.00

ДОК. 00000031	К30 30-07-11 16:47
↑ККМ С Ф П 0000001	ИНН 123456789012↑
FPrint-22K	
ККМ 000000000001 ИНН 123456789012	
ЭКЛЗ 2689339627	
ЗАКР.СМ. 0004 30/07/11 16:27 ОПЕРАТОР30	
ПРОДАЖА	*25.80
ПОКУПКА	*0.00
ВОЗВР. ПРОДАЖИ	*0.00
ВОЗВР. ПОКУПКИ	*0.00
00000022 #332815	
СПАСИБО ЗА ПОКУПКУ!	

Разделители не печатаются

ТОРГОВЫЙ ОБЪЕКТ №1 ДОБРО ПОЖАЛОВАТЬ!	

ОТЧЕТ СУТОЧНЫЙ С ГАШЕНИЕМ № 0004	

ПРОДАЖИ:	
ПРОДАЖ	≈25.80
НАЛИЧНЫМИ	≈25.80
КРЕДИТОМ	≈0.00
ТАРОЙ	≈0.00
ПЛАТ. КАРТОЙ	≈0.00
СТОРНО	≈0.00
ВОЗВРАТОВ ПРОДАЖ	≈0.00
НАЛИЧНЫМИ	≈0.00
КРЕДИТОМ	≈0.00
ТАРОЙ	≈0.00
ПЛАТ. КАРТОЙ	≈0.00
СТОРНО	≈0.00
ПОКУПКИ:	
ПОКУПОК	≈0.00
НАЛИЧНЫМИ	≈0.00
КРЕДИТОМ	≈0.00
ТАРОЙ	≈0.00
ПЛАТ. КАРТОЙ	≈0.00
СТОРНО	≈0.00
ВОЗВРАТОВ ПОКУПОК	≈0.00
НАЛИЧНЫМИ	≈0.00
КРЕДИТОМ	≈0.00
ТАРОЙ	≈0.00
ПЛАТ. КАРТОЙ	≈0.00
СТОРНО	≈0.00
ВНЕСЕНИЕ	≈0.00
ВЫПЛАТА	≈0.00
ПРОДАЖИ:	
ПРОДАЖ	0002
СТОРНО	0000
ВОЗВРАТОВ	0000
СТОРНО ВОЗВРАТОВ	0000
ПОКУПКИ:	
ПОКУПОК	0000
СТОРНО	0000
ВОЗВРАТОВ	0000
СТОРНО ВОЗВРАТОВ	0000
ВНЕСЕНИЙ	0000
ВЫПЛАТ	0000
СЛУЖЕБНЫХ ДОКУМЕНТОВ	0000
ИНКАССАЦИЯ	
	≈25.80
ВЫРУЧКА	≈25.80
СМЕННЫЙ ИТОГ ПРОДАЖ	
	≈25.80
СМЕННЫЙ ИТОГ ПОКУПОК	
	≈0.00
ДОК. 00000036	К30 30-07-11 16:47
↑ККМ С Ф П 0000001	ИНН 123456789012↑
FPrint-22K	
ККМ 000000000001 ИНН 123456789012	
ЭКЛЗ 2689339627	
ЗАКР.СМ. 0004 30/09/10 16:47 ОПЕРАТОР30	
ПРОДАЖА	*25.80
ПОКУПКА	*0.00
ВОЗВР. ПРОДАЖИ	*0.00
ВОЗВР. ПОКУПКИ	*0.00
00000022 #332815	
СПАСИБО ЗА ПОКУПКУ!	



Так как отчеты печатаются не очень часто и перерасход бумаги незначителен, то снижение читаемости в пользу экономии расходных материалов не имеет смысла.



Возможно, запрограммировать любой символ разделителя, например, символ “*” (звездочка).

По умолчанию в ККМ: печатать на ЧЛ, символ разделителя “-” (сплошное тире).

Необнуляемая сумма в Z-отчете. При заполнении книги кассира-операциониста следует указывать нарастающий итог. ККМ самостоятельно может его подсчитывать двумя способами и выводить на печать.

- **Не печатать.** При снятии суточного отчета с гашением ККМ не печатает никакой информации о необнуляемой сумме.

Печатать

ТОРГОВЫЙ ОБЪЕКТ №1 ДОВОРО ПОЖАЛОВАТЬ!	
ОТЧЕТ СУТОЧНЫЙ С ГАШЕНИЕМ № 0004	
~~~~~	
ДОК. 00000018	КЗО 30-07-11 16:47
↑ККМ С Ф П 0000001	ИНН 123456789012↑
НЕОБНУЛЯЕМАЯ СУММА ПРОДАЖ	≈283.80
НЕОБНУЛЯЕМАЯ СУММА ПОКУПОК	≈0.00
FPrint-22K	
ККМ 000000000001	ИНН 123456789012
ЭКЛЗ 2689339627	
ЗАКР.СМ.0004 30/07/11 16:47 ОПЕРАТОР30	
ПРОДАЖА	*25.80
ПОКУПКА	*0.00
ВОЗВР. ПРОДАЖИ	*0.00
ВОЗВР. ПОКУПКИ	*0.00
00000022 #332815	
<b>СПАСИБО ЗА ПОКУПКУ!</b>	

### Не печатать

ТОРГОВЫЙ ОБЪЕКТ №1 ДОВОРО ПОЖАЛОВАТЬ!	
ОТЧЕТ СУТОЧНЫЙ С ГАШЕНИЕМ № 00004	
~~~~~	
ДОК. 00000018	КЗО 30-07-11 16:47
↑ККМ С Ф П 0000001	ИНН 123456789012↑
FPrint-22K	
ККМ 000000000001	ИНН 123456789012
ЭКЛЗ 2689339627	
ЗАКР.СМ.0004 30/07/11 16:47 ОПЕРАТОР30	
ПРОДАЖА	*25.80
ПОКУПКА	*0.00
ВОЗВР. ПРОДАЖИ	*0.00
ВОЗВР. ПОКУПКИ	*0.00
00000022 #332815	
СПАСИБО ЗА ПОКУПКУ!	

- **Печатать всю сумму.** ККМ суммирует все сменные итоги всех записей, хранящихся в фискальной памяти.
- **Печатать последнюю сумму.** ККМ суммирует сменные итоги всех записей, сделанных после последней перерегистрации.



После фискализации ККМ и до первой ее перерегистрации настройка «Печатать всю сумму» и «Печатать последнюю сумму» дают одинаковые результаты. Но после перерегистрации в первом случае ККМ продолжает увеличивать необнуляемую сумму, накопленную перед перерегистрацией, а во втором начинает ее заново (с 0.00), не учитывая необнуляемую сумму, накопленную перед последней перерегистрацией.

Образец для необнуляемой суммы продаж в Z-отчете (аналогично для необнуляемой суммы покупок):

После фискализации ККМ было закрыто 150 смен. На момент перерегистрации необнуляемая сумма продаж была равна 150000.00. После проведения перерегистрации были закрыты смены № 151 и 152 со сменными итогами продаж 2000.00 и 450.00 соответственно.

В случае **Печатать всю сумму:**

Смена	Сменный итог продаж	Необнуляемая сумма продаж
150		150000.00
151	2000.00	152000.00
152	450.00	152450.00

В случае **Печатать последнюю:**

Смена	Сменный итог продаж	Необнуляемая сумма продаж
150		150000.00
151	2000.00	2000.00
152	450.00	2450.00

По умолчанию в ККМ: печатать последнюю.

Команды «Печать строки» и «Формирование реквизита». В большинстве случаев данный параметр позволяет управлять печатью названия товара при регистрации:

Название печатается	Название не печатается																			
<table border="1"><tr><td>Наименование товара</td><td>01</td><td>2.345 X 5.50 ≈12.90</td></tr><tr><td>Чипсы с беконом LAYS</td><td></td><td></td></tr><tr><td>01</td><td></td><td></td></tr><tr><td></td><td></td><td></td></tr><tr><td>ИТОГ</td><td></td><td>≈12.90</td></tr></table>	Наименование товара	01	2.345 X 5.50 ≈12.90	Чипсы с беконом LAYS			01						ИТОГ		≈12.90	<table border="1"><tr><td>01</td><td>2.345 X 5.50 ≈12.90</td></tr><tr><td>ИТОГ</td><td>≈12.90</td></tr></table>	01	2.345 X 5.50 ≈12.90	ИТОГ	≈12.90
Наименование товара	01	2.345 X 5.50 ≈12.90																		
Чипсы с беконом LAYS																				
01																				
ИТОГ		≈12.90																		
01	2.345 X 5.50 ≈12.90																			
ИТОГ	≈12.90																			



Этот параметр связан с деталями реализации драйвера и ПО, использующего ККМ. Поэтому перед его использованием необходимо проконсультироваться с поставщиком ПО или опытным путем произвести проверку корректности печати документа – возможно на печать не будет выводиться не только название товара, но и другая более важная информация.

По умолчанию в ККМ: печатать на ЧЛ.

Формат и печать ЭЖ (для ККМ в исполнении с ЭЖ). Данное поле позволяет настроить способ ведения ЭЖ:

- ведется полный ЭЖ;
- ведется сокращенный ЭЖ;
- ЭЖ не ведется.

По умолчанию в ККМ: ЭЖ не ведется.



В режиме ведения полного ЭЖ печать названия секции, имени кассира, сквозного номера документа, названия чека продажи, заводского номера ККМ (кроме отчётов), ИНН, номера секции и данных команд «Печать строки» и «Формирование реквизита» настраивается отдельно. За печать этих параметров отвечают соответствующие настройки для КЛ.

Печать скидок/надбавок. Данный параметр предназначен для настройки печати скидок/надбавок на ЧЛ в отчетах с гашением и отчетах без гашения и настройки возможности сохранять информацию о скидках/надбавках в ЭЖ (применяется в ККМ в исполнении с ЭЖ). Параметр может принимать следующие значения:

- не печатать на ЧЛ;
- печатать на ЧЛ в X- и Z-отчетах будет печататься блок информации о зарегистрированных командой «Регистрация скидок/надбавок» скидках и надбавках;
- сохранять в ЭЖ;
- печатать на ЧЛ и сохранять в ЭЖ .



Выводится информация только о тех скидках и надбавках, по которым ненулевой итог.

По умолчанию в ККМ: на ЧЛ.

Печать налогов. Данный параметр предназначен для настройки печати информации о налогах на ЧЛ и настройки возможности сохранять информацию в ЭЖ (применяется в ККМ в исполнении с ЭЖ). Параметр может принимать следующие значения:

- не печатать на ЧЛ;
- печатать на ЧЛ;
- сохранять в ЭЖ;
- печатать на ЧЛ и сохранять в ЭЖ.



Выводится информация только о тех налогах, по которым ненулевой итог.

По умолчанию в ККМ: на ЧЛ.

Зав. номер ККМ на КЛ. По умолчанию на КЛ печатается заводской номер ККМ. Но для экономии бумаги печать заводского номера ККМ на КЛ можно отключить.



В нижней части КЛ заводской номер будет напечатан независимо от данной настройки.

По умолчанию в ККМ: флаг выключен.

ИНН/РНН на КЛ. По умолчанию на КЛ печатается ИНН. Но для экономии бумаги печать ИНН на КЛ можно отключить.

Остаток ФП в Z-отчете. При печати суточного отчета с гашением ККМ может сообщать количество оставшихся свободных полей для сменных отчетов (сколько еще суточных отчетов с гашением ККМ позволит сделать):

Флаг включен

<p>ТОРГОВЫЙ ОБЪЕКТ №1 ДОБРО ПОЖАЛОВАТЬ!</p> <hr/> <p>ОТЧЕТ СУТОЧНЫЙ С ГАШЕНИЕМ № 0013</p> <hr/>		
<p>Док. 00000025 КЗ0 01-08-11 11:20 ↑ККМ С ФП 0000001 ИНН 123456789012↑</p>		
<p>ВНИМАНИЕ В ФП ОСТАЛОСЬ XXXX СВОБОДНЫХ ПОЛЕЙ</p>		
<p>FPrint-22K ККМ 000000000001 ИНН 123456789012 ЭКЛЗ 2689339627 ЗАКР.СМ. 0013 01/10/10 17:07 ОПЕРАТОР30 ПРОДАЖА *129.00 ПОКУПКА *0.00 ВОЗВР. ПРОДАЖИ *0.00 ВОЗВР. ПОКУПКИ *0.00 00000047 #552854</p>		
<p align="center">СПАСИБО ЗА ПОКУПКУ!</p>		

Флаг не включен

<p>ТОРГОВЫЙ ОБЪЕКТ №1 ДОБРО ПОЖАЛОВАТЬ!</p> <hr/> <p>ОТЧЕТ СУТОЧНЫЙ С ГАШЕНИЕМ № 0013</p> <hr/>		
<p>Док. 00000025 КЗ0 01-08-11 11:20 ↑ККМ С ФП 0000001 ИНН 123456789012↑</p>		
<p>FPrint-22K ККМ 000000000001 ИНН 123456789012 ЭКЛЗ 2689339627 ЗАКР.СМ. 0013 01/10/10 17:07 ОПЕРАТОР30 ПРОДАЖА *129.00 ПОКУПКА *0.00 ВОЗВР. ПРОДАЖИ *0.00 ВОЗВР. ПОКУПКИ *0.00 00000047 #552854</p>		
<p align="center">СПАСИБО ЗА ПОКУПКУ!</p>		

Всего ККМ позволяет напечатать 8534 суточных отчетов с гашением (фискальная память ККМ имеет 8534 полей для сменных записей). При каждом закрытии смены занимается одна запись.



Вне зависимости от данной настройки ККМ автоматически будет печатать предупреждение после того, как в фискальной памяти останется менее 30 свободных полей для сменных записей.

По умолчанию в ККМ: выключен.

Расширенные X- и Z-отчеты. Если флаг установлен, то перед печатью отчетов с гашением и отчетов без гашения будет напечатан «Отчет по секциям», «Отчет по кассирам», «Отчет по часам», «Отчет количеств» (подробнее смотрите Приложение 1 на стр. 57).

По умолчанию в ККМ: выключен.

Печать ЭЖ при закрытии смены (для ККМ в исполнении с ЭЖ). Если флаг установлен, то перед печатью суточного отчета с гашением ККМ выводит на печать всю информацию, сохраненную в ЭЖ.

По умолчанию в ККМ: выключен.

Закладка «Печать чека»

Параметры оборудования	
Основные	Устройства
Скидки/время	Кассиры
Клише/реклама	Печать
Параметры печати	Шрифт
Параметры ретрактора	Скидки/надбавки
Оплата	Печать чека
Налоги	Налоги по секциям
Секции	
Имя кассира:	Нет
Сквозной номер документа:	На ЧЛ
Номер секции:	На ЧЛ
Название секции:	Нет
Название чека продажи:	Нет
Двойная высота итога чека:	На ЧЛ
Двойная ширина итога чека:	На ЧЛ
Инвертирование итога чека:	Нет
Жирный шрифт в итоге чека:	Нет
Количество товара на ЧЛ:	Печатать неединичное
Количество товара на КЛ:	Не печатать
Подчёркивание итогов регистраций:	Нет
Жирный шрифт в итогах регистраций:	Нет
Двойная высота строки сдачи:	Нет
Инвертирование строки сдачи:	Нет

Экспорт Импорт Тест... ОК Отмена Применить

Для данной модели ККМ параметры **Инвертирование итога чека**, **Жирный шрифт в итоге чека**, **Подчеркивание итогов регистраций**, **Жирный шрифт в итогах регистраций**, **Двойная высота строки сдачи**, **Инвертирование строки сдачи** и **Жирный шрифт в строке сдачи** всегда недоступны.

Большинство параметров этой закладки имеют четыре варианта допустимых значений:

- **Нет** – настраиваемый параметр не будет печататься ни на чековой ленте, ни на контрольной ленте.
- **На ЧЛ** – настраиваемый параметр будет печататься только на ЧЛ.
- **На КЛ** – настраиваемый параметр будет печататься только на КЛ.
- **На ЧЛ и КЛ** – настраиваемый параметр будет печататься и на ЧЛ и на КЛ.

Имя кассира. ККМ может хранить информацию о 30 кассирах одновременно (два из них называются администратором и системным администратором). Для каждого кассира можно указать пароль и имя. Они задаются на странице **Кассиры**. Номер кассира всегда печатается в конце чека слева от даты и времени закрытия чека (подробнее см. Приложение 1 на стр. 57).

Имя кассира печатается

Чипсы с беконом LAYS	2.345 X 5.50 ≈12.90
ИТОГ	≈12.90
НАЛИЧНЫМИ	≈12.90
ИВАНОВА Е.А.	
#0013 ДОК. 00000041	КЗ0 01-08-11 14:16

Имя кассира не печатается

Чипсы с беконом LAYS	2.345 X 5.50 ≈12.90
ИТОГ	≈12.90
НАЛИЧНЫМИ	≈12.90
#0013 ДОК. 00000041	КЗ0 01-08-11 14:16

По умолчанию в ККМ: Нет.

Сквозной номер документа. ККМ всегда нумерует каждый печатаемый документ. Он имеет 8 разрядов (00000000..99999999). Первый документ имеет номер 00000001, следующий – 00000002 и т.д. до 99999999. После чего идет документ с номером 00000000.

Нумеруются все чеки, все отчеты и все дополнительные документы (фискализации/перерегистрации, общее гашение, технологический прогон, открытие смены). В чеках и отчетах сквозной номер документа печатается так:

Чек

#0001 ДОК. 00000003	К01 01-08-11 10:53
↑ККМ С Ф П 0000001	ИНН 123456789012;

Отчет

КЗ0 ДОК. 00000004	01-08-11 10:54
↑ККМ С Ф П 0000001	ИНН 123456789012;



Вне зависимости от значения данного параметра счетчик меняется при каждом закрытии документа. Параметр управляет только его «видимостью» на документах.

По умолчанию в ККМ: На ЧЛ.

Номер секции. ККМ может слева от стоимости позиции чека печатать номер секции, в которую данная позиция зарегистрирована. Именно это и позволяет сделать данная настройка:

Номер секции печатается

Чипсы с беконом LAYS	2.345 X 5.50 ≈12.90
01	
ИТОГ	≈12.90

Номер секции не печатается

Чипсы с беконом LAYS	2.345 X 5.50 ≈12.90
ИТОГ	≈12.90

По умолчанию в ККМ: На ЧЛ.

Название секции. Иногда желательно напечатать понятное название секции (в отдельной строке). Например, «Мясной отдел» или «БАР». ККМ может при печати позиции чека вывести название секции, в которую производится регистрация. Именно это и позволяет сделать данная настройка:

Название секции печатается

Чипсы с беконом LAYS	2.345 X 5.50 ≈12.90
СЕКЦИЯ 01	
01	
ИТОГ	≈12.90

Название секции не печатается

Чипсы с беконом LAYS	2.345 X 5.50 ≈12.90
ИТОГ	≈12.90

По умолчанию в ККМ: Нет.

Название чека продажи. В начале чеков возврата печатается информация о том, что это чеки возврат. Для однотипности введена возможность печати подобного названия и для чеков продажи:

Печать включена

Печать не включена

**ТОРГОВЫЙ ОБЪЕКТ №1
ДОБРО ПОЖАЛОВАТЬ!**

ЧЕК ПРОДАЖИ
Чипсы с беконом LAYS
01 2.345 x 5.50 ≈12.90

ИТОГ **≈12.90**

НАЛИЧНЫМИ ≈12.90
#0006 ДОК. 00000011 К30 01-08-11 10:53
↑ККМ С ФП 0000001 ИНН 123456789012↑
ЭКЛЗ 2689339627
00000008 #627044

**СПАСИБО
ЗА ПОКУПКУ!**

**ТОРГОВЫЙ ОБЪЕКТ №1
ДОБРО ПОЖАЛОВАТЬ!**

Чипсы с беконом LAYS
01 2.345 x 5.50 ≈12.90

ИТОГ **≈12.90**

НАЛИЧНЫМИ ≈12.90
#0006 ДОК. 00000011 К30 01-08-11 10:53
↑ККМ С ФП 0000001 ИНН 123456789012↑
ЭКЛЗ 2689339627
00000008 #627044

**СПАСИБО
ЗА ПОКУПКУ!**



При большом количестве чеков продажи рационально выключить печать этой строки для экономии расходных материалов.

По умолчанию в ККМ: Нет.

Двойная высота итога чека и Двойная ширина итога чека. Чтобы визуально выделить итоговую сумму в чеке, можно воспользоваться режимами изменения высоты\ширины шрифта в соответствующей строке.

Удвоенная высота

Стандартная высота

**ТОРГОВЫЙ ОБЪЕКТ №1
ДОБРО ПОЖАЛОВАТЬ!**

Чипсы с беконом LAYS
01 2.345 x 5.50 ≈12.90

ИТОГ **≈12.90**

НАЛИЧНЫМИ ≈12.90
#0005 ДОК. 00000005 К30 01-08-11 10:53
↑ККМ С ФП 0000001 ИНН 123456789012↑
ЭКЛЗ 2689339627
00000008 #627044

**СПАСИБО
ЗА ПОКУПКУ!**

**ТОРГОВЫЙ ОБЪЕКТ №1
ДОБРО ПОЖАЛОВАТЬ!**

Чипсы с беконом LAYS
01 2.345 x 5.50 ≈12.90

ИТОГ ≈12.90
НАЛИЧНЫМИ ≈12.90
#0005 ДОК. 00000005 К30 01-08-11 10:53
↑ККМ С ФП 0000001 ИНН 123456789012↑
ЭКЛЗ 2689339627
00000008 #627044

**СПАСИБО
ЗА ПОКУПКУ!**

По умолчанию в ККМ: На ЧЛ.

Удвоенная ширина

Стандартная ширина

**ТОРГОВЫЙ ОБЪЕКТ №1
ДОБРО ПОЖАЛОВАТЬ!**

Чипсы с беконом LAYS
01 2.345 x 5.50 ≈12.90

ИТОГ **≈12.90**

НАЛИЧНЫМИ ≈12.90
#0005 ДОК. 00000005 К30 01-08-11 10:53
↑ККМ С ФП 0000001 ИНН 123456789012↑
ЭКЛЗ 2689339627
00000008 #627044

**СПАСИБО
ЗА ПОКУПКУ!**

**ТОРГОВЫЙ ОБЪЕКТ №1
ДОБРО ПОЖАЛОВАТЬ!**

Чипсы с беконом LAYS
01 2.345 x 5.50 ≈12.90

ИТОГ ≈12.90
НАЛИЧНЫМИ ≈12.90
#0005 ДОК. 00000005 К30 01-08-11 10:53
↑ККМ С ФП 0000001 ИНН 123456789012↑
ЭКЛЗ 2689339627
00000008 #627044

**СПАСИБО
ЗА ПОКУПКУ!**

По умолчанию в ККМ: На ЧЛ.

Количество товара на ЧЛ. Для повышения информативности чеков доступны режимы вывода на печать количества товара, зарегистрированного в позиции:

- **Не печатать** (используется при необходимости экономии расходных материалов). Дополнительная строка с количеством и ценой товара печататься никогда не будет. Например, в первой строке количество равняется 1.000, цена составляет 15.23, во второй - количество равно 0.662, цена составляет 23.00:

01		≅12.90
07		≅12.90
ИТОГ		≅25.80

- **Печатать неединичное.** Дополнительная строка с количеством и ценой печатается только, если количество товара отлично от 1.000. Например, в первой строке количество равно 1.000, цена составляет 15.23, во второй - количество равно 0.662, цена составляет 23.00:

01		≅5.50
07	2.345 X 5.50	≅12.90
ИТОГ		≅18.40

- **Печатать любое.** Дополнительная строка с количеством и ценой печатается всегда, не зависимо от количества. Например, в первой строке количество равно 1.000, цена составляет 15.23, во второй - количество равно 0.662, цена составляет 23.00:

01	1.000 X 5.50	≅5.50
07	2.345 X 5.50	≅12.90
ИТОГ		≅18.40

По умолчанию в ККМ: печатать неединичное (для ЧЛ), не печатать (для КЛ).

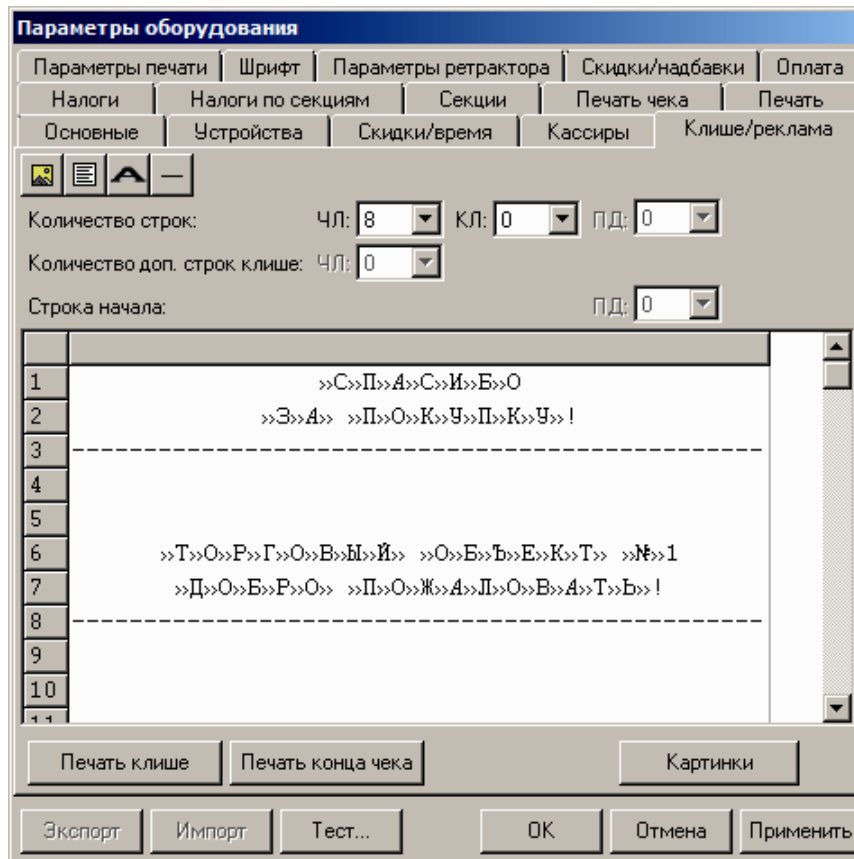
Закладка «Клише/Реклама»

На этой закладке можно настроить клише, печатаемое перед каждым документом, и рекламный текст, который печатается после каждого документа:

ТОРГОВЫЙ ОБЪЕКТ №1		} Клише
ДОВОРО ПОЖАЛОВАТЬ!		




ЧЕК ПРОДАЖИ		
Чипсы с беконом LAYS		
01	2.345 X 5.50	≅12.90
ИТОГ		≅12.90
НАЛИЧНЫМИ		≅12.90
#0005 ДОК.	00000005	КЗ0 01-08-11 10:53
↑ККМ С ФП	0000001	ИНН 123456789012↑
ЭКЛЗ 2689339627		
00000008 #627044		
СПАСИБО		} Рекламный текст
ЗА ПОКУПКУ!		

Для ЧЛ и КЛ можно установить различное количество печатаемых строк.



Для данной модели ККМ параметры **Количество строк ПД**, **Количество доп. строк клише** и **Строка начала ПД** всегда недоступны.

Для редактирования клише и рекламного текста предназначены следующие кнопки в панели управления:

- **Кнопка «Картинка»** . Вставить картинку из памяти ККМ.
- Для программирования картинок также используется кнопка «Картинки» в нижней части рабочего окна (подробнее о программировании картинок смотрите Протокол работы ККМ).
- **Кнопка «Текст»** . Указывает, что строка клише будет текстовая.
- Кнопка используется в случае, если ранее в данной строке был указатель на картинку.
- **Кнопка «Символ двойной ширины»**  (комбинация клавиш Alt+D). Вставить символ удвоения ширины следующего символа. Этот специальный знак указывает, что следующий символ будет занимать два знакоместа (специального символа и свое собственное). В приведенном примере перед символом «Р» установлен спецсимвол удвоения ширины:

 Т О **Р** О В Ы Й О В А Т Б № 1

Чтобы проверить отредактированное клише, нужно щелкнуть по кнопкам «Печать клише» или «Печать конца чека», ККМ выведет на печать образец.

Настройки клише и рекламного текста

ККМ FPrint-22К позволяет работать с различными параметрами печати (4 типа шрифтов, возможность настройки межстрочного интервала и вертикального множителя для печати символов и т.д.). Это приводит к тому, что для настройки клише при различных параметрах печати нужно настраивать различное количество строк для «выталкивания» нижней части чека под линию обрыва. Помимо этого, в ККМ можно настраивать различное количество печатаемых строк на чековой ленте.

О «выталкивании» нижней части чека. Бумага проходит примерно 20 мм от печатающей головки до линии обрыва. То есть, чтобы не оторвать последние строки чека, после печати последней его строки надо промотать 20 мм бумаги. Это нерационально – каждый чек увеличится на 20 мм (перед клише будет пустое поле) и перед печатью первой строки чека ККМ должна будет напечатать клише. Для экономии расходных материалов и повышения скорости печати чеков ККМ вместо промотки бумаги сразу за последней строкой чека печатает клише следующего чека. При этом если клише будет иметь длину 20 мм, то оно как раз «вытолкнет» последнюю строку чека под обрыв. При этом для следующего чека уже будет готово клише и его не придется печатать при регистрации первой продажи.

При настройке клише и рекламного текста необходимо руководствоваться следующими правилами:

- предварительно настроить нужные параметры печати (шрифт, межстрочный интервал и т.д.);
- учитывать, что обрыв ЧЛ занимает одну строку;
- предварительно самостоятельно определить требуемое количество строк рекламного текста;
- учитывать, что количество строк клише зависит только от параметров печати, количество строк рекламного текста не зависит от параметров печати;
- при изменении параметров печати может измениться количество строк клише.
- учитывать, что строка клише содержит 24-48 символов (в зависимости от ширины установленной в ККМ чековой ленты).

Обычно на чеке надо печатать несколько строк рекламы и клише с реквизитами предприятия для выталкивания этой рекламы. Приведем рекомендуемую последовательность подбора количества строк, печатаемых после чека:

1. Предварительно настроить необходимые параметры печати (шрифт, межстрочное расстояние, множители);
2. Запрограммировать клише следующим образом:
 1. Стр1
 2. Стр2
 3. Стр3
 4. Стр4
 5. Стр5
 6. Стр6
 7. Стр7
 8. Стр8
 9. Стр9
 - и т.д.

3. Установить на закладке «Клише/реклама» в поле **Количество строк** значение 20 (чтобы на чековой ленте печатались все строки).
4. Нажать кнопку «Применить».
5. Заправить чековую ленту и закрыть крышку ККМ.
6. Нажать кнопку «Печать конца чека».
7. ККМ напечатает тестовый чек и еще 20 строк (содержащих значения «Стр1», «Стр2» и т.д.) после чека.
8. Надорвать чек наполовину ширины чека.
9. Промотать чековую ленту (нажмите верхнюю кнопку промотки на панели ККМ) так, чтобы все напечатанные 20 строк были видны.
10. Предположим, что надрыв пришелся на строку i (например, $i = 15$), т.е. обрыв пришелся на строку с текстом «Стр i » (в нашем примере «Стр15»).
11. Таким образом, для выталкивания всего рекламного текста при данных настройках печати на чековой ленте необходимы:
 - а) одна строка для обрыва чека (обрыв чека приходится на середину i -й строки);
 - б) j целых строк клише, где $j = 20 - i$ (в нашем примере $j = 20 - 15 = 5$), т.е. после разрыва чека осталось еще j строк («Стр $i+1$ », «Стр $i+2$ »,..., «Стр20»). Строки клише находятся на той части ЧЛ, что после обрыва чека остается внутри корпуса ККМ.
12. Таким образом, клише будет состоять из j строк (в примере – из 5 строк).
13. То есть, если необходимо напечатать k строк рекламного текста после чека, то следует:
 - а) на закладке «Клише /реклама» в поле **Количество строк на ЧЛ** установить значение $(k + 1 + j)$. В нашем примере (разрыв строки пришелся на 15-ю строку) для $k = 3$ (т.е. если в рекламном тексте необходимо напечатать 3 строки) **Количество строк на ЧЛ** установить значение 9.
 - б) в строках клише и рекламного текста нужно написать:
 - ряд 1: первая строка рекламного текста,
 - ряд 2: вторая строка рекламного текста,
 - ...
 - ряд k : последняя строка рекламного текста, (в нашем примере, это будет 3-я строка рекламного текста),
 - ряд $k + 1$: пустая строка (для обрыва), (в нашем примере, это будет 4-я строка),
 - ряд $k + 2$: первая строка клише,
 - ...
 - ряд $k + 1 + j$: последняя строка клише (в нашем примере, это 5-я строка клише).

Закладка «Скидки/Время»

Для данной модели ККМ параметры **Скидка по умолчанию** и **Надбавка по умолчанию** всегда недоступны.

Скидки/надбавки. Поля **Применение скидок** и **Применение надбавок** могут принимать следующие значения (описано для скидок, для надбавок аналогично):

1. **Запрещены.** Начисление каких-либо скидок запрещено.
2. **Разрешены на весь чек.** Скидка начисляется только на весь чек.
3. **Разрешены на позицию.** Начисление скидки возможно только на отдельную позицию чека (при этом допускается начисление одинаковой скидки на каждую позицию чека).
4. **Разрешены все.** Можно начислять скидку на позицию чека и/или на весь чек.

О скидках на чек и на позицию. При начислении скидки на чек она применяется к итоговой сумме чека. При начислении процентных скидок существенную роль играет округление. То есть действует правило «сумма округлений не равна округлению суммы».



Например, пусть существует две позиции по 15.28 р. каждая:

При начислении скидки 5% на каждую позицию:

позиция 1: $15.28 - 5\% = 15.28 - 0.764 = 15.28 - 0.76 = 14.52$

позиция 2: $15.28 - 5\% = 15.28 - 0.764 = 15.28 - 0.76 = 14.52$

ИТОГ: $14.52 + 14.52 = 29.04$ р.

При начислении скидки 5% на весь чек:

позиция 1: 15.28

позиция 2: 15.28

ИТОГ: $(15.28 + 15.28) - 5\% = 30.56 - 1.528 = 30.56 - 1.53 = 29.03$ р.

По умолчанию в ККМ: Разрешены все.

Режим перехода. ККМ может самостоятельно переводить свои встроенные часы на летнее и зимнее время. Предусмотрены режимы:

- **Не переходить.** ККМ не будет переводить часы самостоятельно.
- **Не оповещая.** ККМ автоматически переведет часы, но никак специально об этом оповещать кассира не будет.
- **Оповещая кассира.** ККМ автоматически переведет часы и оповестит об этом кассира, напечатав документ:

Переход на летнее время

28-03-10 09:00
ККМ ПЕРЕВЕЛА ЧАСЫ
НА ЛЕТНЕЕ ВРЕМЯ

Переход на зимнее время

31-10-10 09:00
ККМ ПЕРЕВЕЛА ЧАСЫ
НА ЗИМНЕЕ ВРЕМЯ

- **Оповещая кассира и ПК.** Эквивалентно предыдущему варианту, только дополнительно ККМ специально передает информацию о переводе часов ПО, использующему ее.

Подробная информация о переходе на летнее/зимнее время в Приложении 2 на стр. 80.

По умолчанию в ККМ: не переходить.

Дата перехода на летнее/зимнее время. Эти поля используются только при включенном **Режиме перехода** на летнее/зимнее время.



Если слева от даты флаг выключен, то эта дата не будет использоваться ККМ. То есть, можно настроить, например, переход «только на летнее время». ККМ самостоятельно выключает соответствующий флаг после перевода часов на летнее/зимнее время.

Закладка «Оплата»

Параметры оборудования	
Основные	Устройства
Скидки/время	Кассиры
Клише/реклама	Налоги
Налоги по секциям	Секции
Печать чека	Печать
Параметры печати	Шрифт
Параметры ретрактора	Скидки/надбавки
Оплата	
Вид оплаты в грайвере	Наименование
1	КРЕДИТОМ
2	ТАРОЙ
3	ПЛАТ .КАРТОЙ
4	ТИП 5
5	ТИП 6
6	ТИП 7
7	ТИП 8
8	ТИП 9
9	ТИП 10
Применение вида оплаты 1: <input type="text" value="Контроль отключать можно"/>	
Применение вида оплаты 2: <input type="text" value="Контроль отключать можно"/>	
Применение вида оплаты 3: <input type="text" value="Контроль отключать можно"/>	
<input type="button" value="Экспорт"/> <input type="button" value="Импорт"/> <input type="button" value="Тест..."/> <input type="button" value="OK"/> <input type="button" value="Отмена"/> <input type="button" value="Применить"/>	

Наименование вида оплаты 1..9. ККМ поддерживает 10 типов оплаты. Первый тип – наличные, названия остальных типов оплаты (1..9) можно переопределять (максимальное количество символов зависит от ширины используемой ЧЛ). Эти названия используются при расчете данными типами оплаты по чеку:

```

ТОРГОВЫЙ ОБЪЕКТ №1
ДОБРО ПОЖАЛОВАТЬ!
-----
Чипсы с беконом LAYS
01                2.345 X 5.50 =12.90
ИТОГ                                =12.90
НАЛИЧНЫМИ                =2.00
КРЕДИТОМ                  =2.00
ТАРОЙ                      =2.00
ПЛАТ .КАРТОЙ              =8.00
ПОЛУЧЕНО                  =14.00
СДАЧА                      =1.10
#0003 ДОК. 00000010        К30 01-08-11 10:53
↑ККМ С ФП 0000001         ИНН 123456789012;
    ЭКЛЗ 2689339627
    00000004 #389080
СПАСИБО
ЗА ПОКУПКУ!
    
```




Название типа оплаты Наличные изменить нельзя.

Рекомендуется задавать названия в творительном падеже.

В именах типов оплаты допустимо использовать символ удвоения ширины (для его вставки используйте комбинацию клавиш Alt+D).

При больших суммах допустимо автоматическое затирание нескольких последних символов названия типа оплаты.

При печати отчетов без/с гашением ККМ не выводит данные о типах оплаты 4..9 при их нулевом значении.

По умолчанию в ККМ: КРЕДИТОМ (тип 1), ТАРОЙ (тип 2), ПЛАТ. КАРТОЙ (тип 3), ТИП ОПЛАТЫ 5..10 (типы 4..9).

Применение вида оплаты 1..3. ККМ позволяет настраивать применение типов оплаты 1..3:

- **Тип оплаты запрещен.** Использование данного типа оплаты заблокировано.
- **Контроль отключать нельзя.** Оставлен для совместимости. Не имеет практического смысла.
- **Контроль отключать можно.** Позволяет при недостаточном количестве наличных денег в ящике производить возврат. Очень удобно при регистрации возвратов по чекам, оплаченным кредитными картами. Данное свойство типа оплаты должно поддерживаться ПО, использующим ККМ.

Для типов оплаты 4..9 всегда используется настройка **Контроль отключать можно.**

По умолчанию в ККМ: Контроль отключать можно (для всех типов).

Закладка «Кассиры»

Параметры оборудования				
Налоги	Налоги по секциям	Секции	Печать чека	Печать
Параметры печати	Шрифт	Параметры ретрактора	Скидки/надбавки	Оплата
Основные	Устройства	Скидки/время	Кассиры	Клише/реклама
	Наименование	Пароль		
Кассир 1	КАССИР 01	1		
Кассир 2	КАССИР 02	2		
Кассир 3	КАССИР 03	3		
Кассир 4	КАССИР 04	4		
Кассир 5	КАССИР 05	5		
Кассир 6	КАССИР 06	6		
Кассир 7	КАССИР 07	7		
Кассир 8	КАССИР 08	8		
Кассир 9	КАССИР 09	9		
Кассир 10	КАССИР 10	10		
Кассир 11	КАССИР 11	11		
Кассир 12	КАССИР 12	12		
Кассир 13	КАССИР 13	13		
Кассир 14	КАССИР 14	14		
Кассир 15	КАССИР 15	15		
Кассир 16	КАССИР 16	16		
Кассир 17	КАССИР 17	17		
Кассир 18	КАССИР 18	18		

Экспорт Импорт Тест ОК Отмена Применить

На закладке «Кассиры» можно ввести пароли кассиров, администратора и системного администратора в поле **Пароль**. При необходимости можно менять наименования кассиров (максимальное количество символов зависит от ширины установленной в ККМ чековой ленты) в поле **Наименование**.

В именах кассиров допустимо использовать все символы ККМ (русские и латинские строчные и прописные буквы, цифры и т.д.), а также символ удвоения ширины (для его вставки используйте комбинацию клавиш Alt+D).



Печать наименования кассира настраивается на закладке «Печать чека», см. стр. 31.

Закладка «Налоги по секциям»

	Ставка
Налог 1	0
Налог 2	0
Налог 3	0
Налог 4	0
Налог 5	0
Налог 6	0
Налог 7	0
Налог 8	0
Налог 9	0
Налог 10	0
Налог 11	0
Налог 12	0
Налог 13	0
Налог 14	0
Налог 15	0
Налог 16	0

Применение:

Экспорт Импорт Тест... OK Отмена Применить

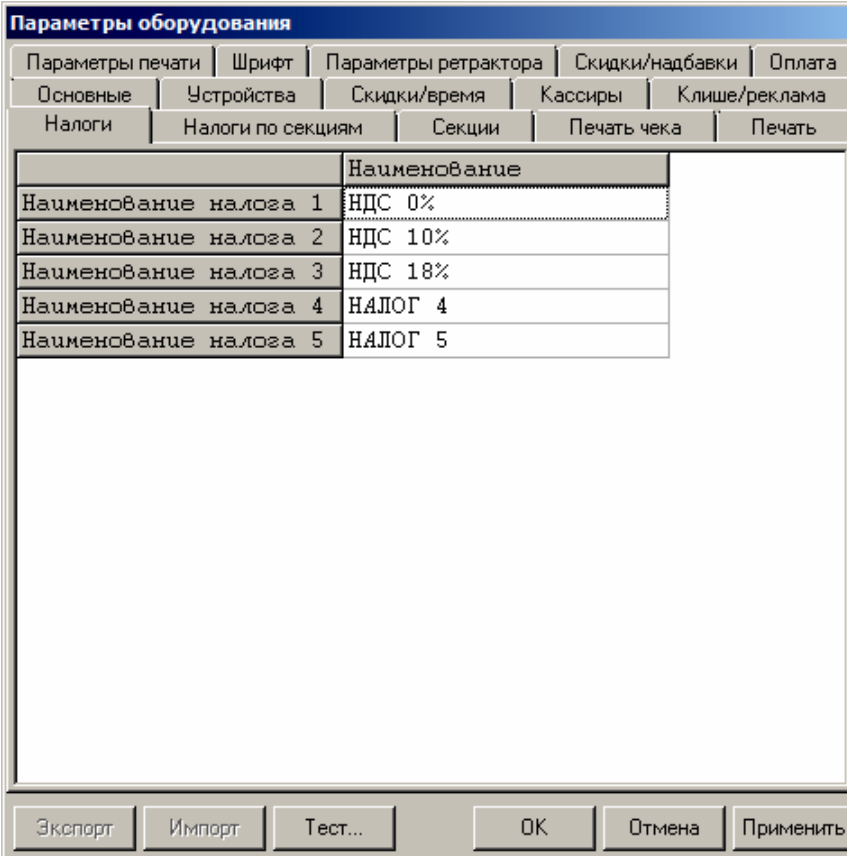
На закладке «Налоги по секциям» можно задать значение налога для каждой секции (номер налога соответствует номеру секции), а также режим применения соответствующих налогов (поле **Применение**).

Ставка налога может лежать в диапазоне: от 0.00% до 99,99%.



Подробнее о налогах сказано в Приложении 1 на странице 79.

Закладка «Налоги»



Наименование налога	Наименование
Наименование налога 1	НДС 0%
Наименование налога 2	НДС 10%
Наименование налога 3	НДС 18%
Наименование налога 4	НАЛОГ 4
Наименование налога 5	НАЛОГ 5

На закладке «Налоги» настраиваются наименования налогов (максимальное количество символов зависит от ширины установленной в ККМ чековой ленты), регистрируемых командой «Регистрация налога». Именно эти наименования печатаются в чеках продажи и возврата и в блоках информации о налогах в отчетах с гашением и отчетах без гашения.

В наименованиях налогов допустимо использовать все символы ККМ (русские и латинские строчные и прописные буквы, цифры и т.д.), а также символ удвоения ширины (для его вставки используйте комбинацию клавиш Alt+D).



Печать налогов настраивается на закладке «Печать» (страница 25).

Закладка «Скидки/надбавки»

Параметры оборудования				
Основные	Устройства	Скидки/время	Кассиры	Клише/реклама
Налоги	Налоги по секциям	Секции	Печать чека	Печать
Параметры печати	Шрифт	Параметры ретрактора	Скидки/надбавки	Оплата
	Наименование	Флаг		
Скидка/надбавка 1	СКИДКА 01	Скидка		
Скидка/надбавка 2	СКИДКА 02	Скидка		
Скидка/надбавка 3	СКИДКА 03	Скидка		
Скидка/надбавка 4	СКИДКА 04	Скидка		
Скидка/надбавка 5	СКИДКА 05	Скидка		
Скидка/надбавка 6	СКИДКА 06	Скидка		
Скидка/надбавка 7	СКИДКА 07	Скидка		
Скидка/надбавка 8	СКИДКА 08	Скидка		
Скидка/надбавка 9	СКИДКА 09	Скидка		
Скидка/надбавка 10	СКИДКА 10	Скидка		
Скидка/надбавка 11	СКИДКА 11	Скидка		
Скидка/надбавка 12	СКИДКА 12	Скидка		
Скидка/надбавка 13	СКИДКА 13	Скидка		
Скидка/надбавка 14	СКИДКА 14	Скидка		
Скидка/надбавка 15	СКИДКА 15	Скидка		
Скидка/надбавка 16	СКИДКА 16	Скидка		

Экспорт Импорт Тест ОК Отмена Применить

ККМ поддерживает работу с 16 программируемыми скидками, которые возможно зарегистрировать командой «Регистрация скидки/надбавки». На закладке «Скидки/надбавки» настраиваются параметры программируемых скидок.

Наименование. Именно эти наименования печатаются в чеках продажи и возврата и в блоках информации о скидках/надбавках в отчетах с гашением и отчетах без гашения (максимальное количество символов зависит от ширины используемой ЧЛ).

Флаг. Указывает тип программируемой операции: скидка или надбавка.

В наименованиях скидок/надбавок допустимо использовать все символы ККМ (русские и латинские строчные и прописные буквы, цифры и т.д.), а также символ удвоения ширины (для его вставки используйте комбинацию клавиш Alt+D).



Печать скидок/надбавок настраивается на закладке «Печать» (страница 25).

Закладка «Секции»

ККМ может регистрировать продажи и сторно в различные секции. Таких секций в ККМ 16 (ККМ имеет 30 секций, но 14 последних не используются, они введены только для совместимости с будущими версиями). Они имеют фиксированные номера (1..16) и наименования (максимальное количество символов зависит от ширины установленной в ККМ чековой ленты), которые можно изменять:

Параметры оборудования	
Основные	Устройства
Скидки/время	Кассиры
Клише/реклама	
Параметры печати	Шрифт
Параметры ретрактора	Скидки/надбавки
Оплата	
Налоги	Налоги по секциям
Секции	Печать чека
Печать	
№	Наименование
Секция 1	СЕКЦИЯ 01
Секция 2	СЕКЦИЯ 02
Секция 3	СЕКЦИЯ 03
Секция 4	СЕКЦИЯ 04
Секция 5	СЕКЦИЯ 05
Секция 6	СЕКЦИЯ 06
Секция 7	СЕКЦИЯ 07
Секция 8	СЕКЦИЯ 08
Секция 9	СЕКЦИЯ 09
Секция 10	СЕКЦИЯ 10
Секция 11	СЕКЦИЯ 11
Секция 12	СЕКЦИЯ 12
Секция 13	СЕКЦИЯ 13
Секция 14	СЕКЦИЯ 14
Секция 15	СЕКЦИЯ 15
Секция 16	СЕКЦИЯ 16

Экспорт Импорт Тест... ОК Отмена Применить

Поля **Номер секции** и **Название секции** на закладке «Печать» указывают, что будет печататься на чековой ленте, а что нет.

В названиях секций допустимо использовать все символы ККМ (русские и латинские строчные и прописные буквы, цифры и т.д.), а также символ удвоения ширины (для его вставки используйте комбинацию клавиш Alt+D).



О секциях смотрите также Приложение 2 на странице 80.

Сценарии настройки

В данном разделе приводятся некоторые рекомендации, которые позволят Вам настроить ККМ оптимальным образом.

Минимальный расход бумаги. Если стоит задача экономии расходных материалов, то необходимо решить, за счет чего эта экономия будет производиться.

За счет сокращения количества информации:

- не печатать дополнительную строку с именем кассира (код кассира печатается всегда на строке с датой и временем);
- не печатать дополнительную строку с названием секции (номер секции всегда печатается на одной строке со стоимостью товара);
- не печатать отдельную строку с количеством и ценой (строка со стоимостью печатается всегда);
- не печатать название чека продажи (то есть, считается, что если на чеке не напечатано «ЧЕК ВОЗВРАТА ПРОДАЖИ», «ЧЕК ПОКУПКИ» или «ЧЕК ВОЗВРАТА ПОКУПКИ», то это чек продажи);
- не печатать рекламный текст после чеков.
- Либо за счет способа отображения информации на чеке:
- использовать мелкий (по вертикали) шрифт;
- сократить расстояние между строками (межстрочный интервал);
- не выделять итоговую сумму чека двойной высотой шрифта.

Нелогично идти только одним путем. Стоит критически оценить и набор отображаемой информации, и каким шрифтом и межстрочием допустимо печатать чек.

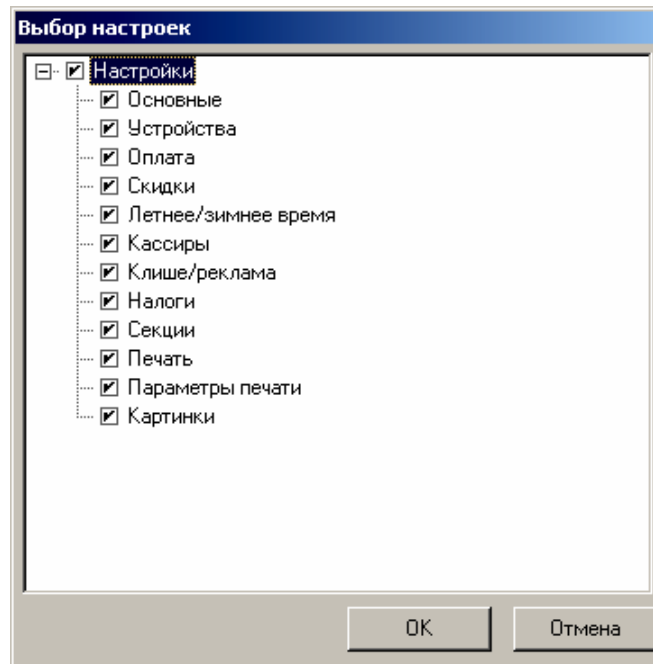
Максимальная скорость печати. Если стоит задача повышения скорости печати, то можно установить и применить минимальные значения таких параметров как, например, **Межстрочный интервал**, **Шрифт** и т.д., а параметру **Яркость печати** присвоить значение, которое повышает скорость печати, не влияя негативно на визуальное восприятие печатаемого документа.

На практике стоит рассматривать критерий «скорость формирования чеков». То есть, если на каждую позицию печатать 4 строки со скоростью 30 строк в секунду, то 20 позиций будут напечатаны за 2,67 секунды, а при настройках 2 строки на позицию и 20 строк/сек. те же 20 позиций ККМ напечатает за 2 секунды. То есть на 25% быстрее. Скорость печати при различных параметрах можно установить при Демонстрационной печати (смотрите Приложение 4 на стр. 88).

Экспорт

Кнопка «Экспорт» позволяет сохранить настройки ККМ в файле для последующего его импорта в другую ККМ, которую надо настроить так же. При использовании нескольких ККМ одной модели, достаточно настроить одну из них и сохранить (экспортировать) настройки в файле, а затем с помощью дискеты или сети импортировать эти настройки в другие ККМ.

Окно экспорта выглядит следующим образом:



Экспорт настроек:

1. Нажать кнопку «Экспорт».
2. На «дереве» настроек с помощью мыши указать настройки, которые необходимо экспортировать.
3. Нажать кнопку «ОК».
4. В открывшемся окне «Сохранить как» указать путь и имя файла, в который будут сохранены настройки.
5. Нажать кнопку «Сохранить».
6. Произойдет сохранение настроек (ход процесса экспорта отражает индикатор прогресса).

Импорт

Это процесс обратный экспорту – считать из файла настройки и записать их в ККМ. Таким способом очень удобно быстро восстанавливать параметры ККМ после ремонта или «копировать настройки» одной ККМ на другие.

Для импорта настроек из файла:

1. Нажать кнопку «Импорт».
2. В открывшемся окне «Открыть» указать путь и имя файла, из которого будут загружены настройки в ККМ.
3. Нажать кнопку «Открыть».
4. Произойдет загрузка настроек в ККМ (ход процесса импорта отражает индикатор прогресса).

Проверка функционирования ККМ

Перед началом рабочей смены рекомендуется провести проверку функционирования ККМ FPrint-22К в следующей последовательности:

1. Проверить все соединительные шнуры ККМ и правильность подключения.
2. Включить питание ККМ и проверить связь ККМ с ПК, настройка связи описана в разделе «Настройка драйвера ККМ» на стр. 85.
3. Проверить наличие чековой ленты в ККМ, или заправить ленту согласно разделу «Заправка бумаги», более подробно смотрите на стр. 13.
4. Согласно утилите налогового инспектора оформить тестовый чек согласно «Руководство налогового инспектора» АТ039.00.00 РН и проверить правильность печати всех реквизитов.

Работа с SD картой

В данной ККМ предусмотрена возможность сохранения информации обо всех проведенных на ККМ регистрациях на внешнем съемном носителе – карте памяти типа SD, SDHC и microSDHC.



Модуль SD карты поставляется и устанавливается по дополнительному заказу!

Ниже приведен перечень производителей и характеристик карт памяти, с которыми поддерживает работу данная ККМ.

№	ТИП	КЛАСС	РАЗМЕР, ГБ
SanDisk			
1	SD	2	2
Apacer			
2	SD	— / Скорость 60x	1
Kingston			
3	SDHC	4	4
4		10	4
5		4	8
6		10	8
7		4	16
8		10	16
9	microSDHC	4	4
10		4	8
11		4	16
Silicon Power			
12	SDHC	10	4
13		10	8
14	microSDHC	10	4
15		10	8
Transcend			
16	SDHC	4	4
17		6	4
18		10	4
19		4	8

№	ТИП	КЛАСС	РАЗМЕР, ГБ
20		10	8
21		6	16
22		10	16
23	microSDHC	4	4
24		4	8
25		10	8
26		10	16



Работа данной ККМ с картами памяти других производителей и/или с другими характеристиками не тестировалась.



Данная ККМ поддерживает работу с картами памяти отформатированными под файловую систему FAT16 или FAT32.

При необходимости сохранения на SD карту информации об операциях, проведенных на ККМ в режиме регистрации, в первую очередь нужно убедиться, что SD карта установлена в слот во внутренней части корпуса ККМ. В случае если карта памяти не установлена, то требуется установить ее в соответствии с описанием раздела «Установка SD карты» на странице 10 настоящего руководства.



На SD карте не сохраняется отчетная информация, как то: отчеты из ФП, ЭКЛЗ, отчеты режима «Отчетов без гашения», сообщения о вводе информации.

Далее необходимо запрограммировать параметр **Использовать SD карту** на закладке «Программирование» (подробнее о программировании Таблицы 2 Ряда 1 Поля 84 смотрите Протокол работы ККМ).

Если карта памяти установлена правильно и на закладке «Программирование» запрограммирован параметр **Использовать SD карту**, то SD карте будет создан текстовый файл, наименование которого имеет формат

Ф_СССС_НННННННН_ГГММДД.txt, где:

- Ф** – признак фискального режима, принимает значения 0 или 1 (1 – фискальный, 0 – не фискальный);
- СССС** – номер текущей смены;
- НННННННН** – заводской номер ККМ (значащими символами считаются младшие 6 разрядов);
- ГГММДД** – дата открытия смены.

При последующей работе ККМ в созданном на SD карте текстовом файле будет сохраняться информация обо всех чеках, которые выводились на печать ККМ при выполнении операций из режима регистрации до закрытия текущей смены, а именно:

- наименование операции;
- номер секции, в которой проведена регистрация (для чеков продажи/покупки и чеков возврата продажи/возврата покупки);

- количество и стоимость товара;
- итоговая сумма чека;
- тип оплаты;
- информация о скидках/надбавках;
- информация о налогах;
- сумма внесения или выплаты (для чеков внесения и выплаты);
- номер чека и номер документа;
- идентификатор кассира;
- дата и время закрытия чека;
- заводской номер ККМ.



В случае, если в ККМ настроены такие параметры печати чека, например, как Печатать наименование кассира, Печатать наименование секции, то на SD карте также будет сохранена данная информация. Если запрещена печать какой-либо информации (например, запрещена печатать номера секции), то в текстовом документе эти данные сохранены не будут.



Количество символов в строке текстового документа на SD карте соответствует значению, которое запрограммировано в ККМ (подробнее о программировании Таблицы 2 смотрите Протокол работы ККМ).

В случае если в ККМ открыт чек и произошел сбой в работе (например, открылась крышка ККМ), то на SD карте будет сохранена информация об отмене операции и аннулировании чека. Процедура сохранения информации об отмене операции и аннулировании чека на SD карту в данной ККМ осуществляется в момент удачного закрытия **последующего** чека продажи/покупки или возврата продажи/возврата покупки, или внесения/ выплаты.



Если в ККМ открыт чек и произошло отключение питания, то в ККМ чек будет аннулирован и на печать будет выведено соответствующее сообщение, но информация об отмененном чеке на SD карте сохранена не будет.

В текстовом документе каждый закрытый чек будет отделен строкой-разделителем, которая содержит контрольную сумму

КС:XXXXXXXX, где

КС – обозначение контрольной суммы,

XXXXXXXX – число в шестнадцатеричной системе счисления для осуществления контроля и проверки целостности данных, сохраненных на SD карте.

Далее следует **n** символов «*» (где **n** = количество символов в строке в данной ККМ – 11).

В период до закрытия текущей смены вся информация о проводимых из режима регистрации операциях (регистрация продажи/покупки, возврата продажи/возврата покупки, внесения/выплаты) будет последовательно сохраняться в текстовый файл, наименование

которого содержит признак фискализации данной ККМ, номер текущей смены, заводской номер данной ККМ, дату открытия текущей смены. При закрытии текущей смены дозапись данных в данный файл карты памяти становится невозможной.

При открытии в ККМ новой смены на SD карте будет сформирован новый текстовый документ, в наименовании которого будут зафиксированы: признак фискализации, номер открытой смены, заводской номер ККМ и дата открытия смены. В случае использования данной карты памяти в данном экземпляре ККМ наименование текстового файла будет отличаться номером смены и датой открытия смены.



Количество текстовых файлов, которое возможно сохранить на карте памяти зависит от объема используемой карты памяти.

Для того чтобы просмотреть всю сохраненную на SD карте информацию, необходимо извлечь карту памяти согласно разделу «Установка SD карты» на странице 10 настоящего руководства, установить ее на ПК и просмотреть сохраненные данные. Всю сохраненную на SD карте информацию также можно распечатать на чековой ленте (подробнее смотрите Протокол работы ККМ), образец распечатанных на ЧЛ данных показан в разделе «Образец документа, распечатанного с SD карты» на странице 74.

Неполадки и их устранение

ККМ не реагирует на нажатия кнопки:

- ККМ выключена – включите питание.
- Идет отработка какой-либо команды – дождитесь окончания выполнения текущей операции.
- Произошло замятие бумаги – освободите бумагу.
- ККМ вышла из строя – обратитесь в ЦТО, обслуживающий данную ККМ.

ККМ не входит в режим:

- ККМ не входит в Режим регистрации (смена превысила 24 часа) – снять Z-отчет.
- ККМ заблокирована в режиме ввода даты – обратитесь в ЦТО, обслуживающий данную ККМ или введите текущую дату.
- ККМ заблокирована, так как была произведена попытка входа в режим налогового инспектора, но был введен неверный пароль налогового инспектора – введите корректный пароль налогового инспектора.
- Неверный номер режима (ошибка -16) или пароль (ошибка -3825) – проверьте режим и пароль.
- Не завершены операции фискализации, перерегистрации, закрытия смены и др.

ККМ не отвечает на команды ПК:

- ККМ выключена – включите питание.
- Скорость обмена ККМ с ПК не совпадает со скоростью, на которой ПК посылает команды – установите скорость передачи данных ПК или воспользуйтесь поиском (см. Приложение 3 на стр. 83).
- При работе по интерфейсу RS-232 скорость обмена ККМ с ПК совпадает со скоростью, на которой ПК посылает команды, но канал связи не позволяет передавать данные на такой скорости без ошибок – установите скорость передачи данных между ПК и ККМ равной 4800 бод. Для этого запустите Информация о ККМ (см. Приложение 4 на странице 88).
- Соединительный кабель не подключен или вышел из строя – подключите или замените кабель.
- ККМ вышла из строя – обратитесь в ЦТО, обслуживающий данную ККМ.

На ККМ светится красный индикатор, ПК выдает ошибку «Нет бумаги»:

- Вставить бумагу.
- Проверить датчик бумаги (открыть крышку, положить бумагу, закрыть крышку, при этом красный индикатор ERROR должен погаснуть), если индикатор продолжает светиться – обратитесь в ЦТО, обслуживающий данную ККМ.

Отсутствует печать одной или нескольких точек:

- Неисправна печатающая головка – выключите ККМ и обратитесь в ЦТО, обслуживающий данную ККМ.

Не светится зеленый индикатор на панели управления:

- ККМ выключена – включите питание.
- Не подключен блок питания – подключите блок питания.
- ККМ вышла из строя – обратитесь в ЦТО, обслуживающий данную ККМ.

Отсутствует печать:

- Неисправна печатающая головка – выключите ККМ и обратитесь в ЦТО, обслуживающий данную ККМ.
- Недостаточный нажим печатающей головки – обратитесь в ЦТО, обслуживающий данную ККМ.
- Недостаточная яркость печати – увеличьте параметр **Яркость печати**.

При включении питания ККМ подает периодические звуковые сигналы,

и, возможно, печатает на чековой ленте отчет об автотестировании («НЕНОРМ» и «НЕТ» могут быть в любых пунктах):

```
-----  
      ТОРГОВЫЙ ОБЪЕКТ №1  
      ДОБРО ПОЖАЛОВАТЬ!  
-----  
*****  
                АВТОТЕСТИРОВАНИЕ  
*****  
ПО ККМ                      НОРМ  
EEPROM                      НОРМ  
FRAM                        НОРМ  
ПАМЯТЬ ФП                   НЕТ  
ПО ФП                       НЕТ  
DATAFLASH                   НОРМ  
                СПАСИБО  
                ЗА ПОКУПКУ!  
-----
```

- ККМ вышла из строя – обратитесь в ЦТО, обслуживающий данную ККМ.

При включении питания ККМ печатает:

```
-----  
                ОШИБКА ФП  
-----
```

- ККМ вышла из строя – обратитесь в ЦТО, обслуживающий данную ККМ.

На все команды ПК ККМ отвечает «Неверный пароль»:

- Пароль доступа к ККМ не используется или некорректный – на странице драйвера включите флаг **Использовать пароль** и укажите значение, настроенное в ККМ (закладка «Основные» поле **Пароль доступа к ККМ**).

При включении питания ККМ печатает текст:

```
-----  
                СТАРАЯ ЭКЛЗ  
-----
```

- в ККМ установлена ЭКЛЗ, активизированная не последней – обратитесь в ЦТО, обслуживающий данную ККМ.

При печати ККМ выдает ошибку «Перегрев головки принтера» или на бумаге остается темный след от головки:

- Температура головки принтера превысила 64 °С. Рекомендуется понизить яркость печати. Продолжение работы возможно после понижения температуры головки принтера.

При входе в режим регистрации или режим отчета с гашением ККМ отвечает «Проверьте дату и время»:

- Необходимо установить Дату и Время.

Заблокирован вход в режим регистрации:

- ККМ возвращает ошибку «Смена превысила 24 часа», необходимо закрыть смену.
- ККМ выдает ошибку «Снятие отчета прервалось», при снятии отчета с гашением произошел сбой в ККМ, необходимо повторно закрыть смену.

При включении питания или при снятии суточного отчета с гашением (закрытии смены) ККМ печатает текст:

РАЗНЫЕ ИТОГИ СМЕН	
ИТОГ ПРОДАЖ	
ККМ	≐77.40
ЭКЛЗ	≐5673.50
ИТОГ ВОЗВРАТОВ ПРОДАЖ	
ККМ	≐0.00
ЭКЛЗ	≐0.00
ИТОГ ПОКУПОК	
ККМ	≐0.00
ЭКЛЗ	≐0.00
ИТОГ ВОЗВРАТОВ ПОКУПОК	
ККМ	≐0.00
ЭКЛЗ	≐0.00

- Несовпадение итогов в ККМ и ЭКЛЗ – обратитесь в ЦТО, обслуживающий данную ККМ. При снятии отчета итог будет скорректирован из ЭКЛЗ.

При включении питания или при снятии суточного отчета с гашением (закрытии смены) ККМ печатает текст:

РАЗНЫЕ НОМЕРА СМЕН	
СМЕНА ККМ	1234
СМЕНА ЭКЛЗ	1423

- Несовпадение номеров смен в ККМ и ЭКЛЗ – обратитесь в ЦТО, обслуживающий данную ККМ.

При включении питания или при снятии суточного отчета с гашением (закрытии смены) ККМ печатает текст:

ВНИМАНИЕ! ЭКЛЗ ПОЧТИ ЗАПОЛНЕНА!

- Поле памяти ЭКЛЗ, предназначенное для регистрации кассовых операций, заполнено более чем на 90%, либо время эксплуатации ЭКЛЗ истекает – обратитесь в ЦТО, обслуживающий данную ККМ.

При включении питания ККМ печатает текст:

НЕТ ЭКЛЗ В ФИСКАЛЬНОЙ ККМ

- ЭКЛЗ отсутствует или нарушена связь с ЭКЛЗ – обратитесь в ЦТО, обслуживающий данную ККМ.

При включении питания ККМ печатает текст:

ЭКЛЗ НЕ АКТИВИЗИРОВАНА

- Необходимо активизировать ЭКЛЗ согласно «Руководства Налогового инспектора».

При включении питания ККМ печатает текст:

АРХИВ ЭКЛЗ ЗАКРЫТ

- Архив в ЭКЛЗ закрыт, необходимо заменить ЭКЛЗ, для чего необходимо обратиться в ЦТО.

При включении питания ККМ печатает текст:

ЭКЛЗ НЕ ИЗ ЭТОЙ ККМ

- ЭКЛЗ активизирована в составе другой ККМ – обратитесь в ЦТО.

При подаче команды открытия смены, команды регистрации продажи/покупки, возврата продажи/возврата покупки, внесения/выплаты, команды печати данных с SD карты (см. Протокол работы ККМ) ККМ печатает текст

ОШИБКА SD КАРТЫ



SD

Данное сообщение будет выведено на печать в случае, если в ККМ запрограммирован параметр Использовать SD карту при условии возвращать ошибку при заполнении/ошибке SD (подробнее смотрите Протокол работы ККМ).

- Карта памяти не установлена в слот во внутренней части корпуса ККМ – установите SD карту согласно разделу «Установка SD карты» на странице 10 настоящего руководства.
- Карта памяти заполнена – провести замену SD карты или, предварительно сохранив необходимые данные на ПК, очистить содержимое карты памяти (рекомендуется проводить форматирование карт памяти).
- На карте обнаружено больше одного файла с одинаковым названием. Отформатировать карту памяти.

Приложение 1

Примеры чеков

Чек продажи

Продажа – основная операция, выполняемая на ККМ. Чек продажи оформляется при проведении товарно-денежного обмена (включая предоставление платных услуг), при котором происходит прием денег от населения, в том числе с использованием безналичных, электронных денежных форм и кредитования.

ТОРГОВЫЙ ОБЪЕКТ №1 ДОБРО ПОЖАЛОВАТЬ!	

Чипсы с беконом LAYS	
01	2.345 X 5.50 =12.90
СКИДКА	3.00% =0.39
Колбаса докт. МИКОЯН	
03	1.200 X 7.00 =8.40
НАДБАВКА	=1.00
ИТОГ	=21.91
НАЛИЧНЫМИ	=10.00
КРЕДИТОМ	=5.00
ТАРОЙ	=3.00
ПЛАТ. КАРТОЙ	=4.00
ПОЛУЧЕНО	=22.00
СДАЧА	=0.09
#0004 ДОК. 00000013	К30 01-08-11 10:53
↑ККМ С Ф П 0000001	ИНН 123456789012↑
ЭКЛЗ 2689339627	
00000006 #748787	
СПАСИБО ЗА ПОКУПКУ!	

Чек возврата продажи

Операция «Возврат продажи» регистрирует возврат продажи товара.



Регистрация возврата продажи не является фискальной операцией, поэтому при печати чека с регистрацией возврата на фискализированных ККМ признак фискального режима не печатается.



Операции возврата продажи не уменьшают сменный итог.

```

ТОРГОВЫЙ ОБЪЕКТ №1
ДОБРО ПОЖАЛОВАТЬ!
-----
-ЧЕК ВОЗВРАТА ПРОДАЖИ
Чипсы с беконом LAYS
02                                2.345 x 5.50
≡12.90
ИТОГ
≡12.90
НАЛИЧНЫМИ
≡12.90
#0005 ДОК. 00000014                К30 01-08-11
10:53
ККМ 0000001                ИНН 123456789012
ЭКЛЗ 2689339627
00000007 #363759
СПАСИБО
ЗА ПОКУПКУ!
    
```

Чек покупки

Чек покупки оформляется при проведении товарно-денежного обмена (включая предоставление платных услуг), при котором происходит прием товара, услуг и т.п. от физических либо юридических лиц с последующей выплатой им соответствующих денежных средств, в том числе с использованием безналичных и электронных денежных форм и кредитования.

```

ТОРГОВЫЙ ОБЪЕКТ №1
ДОБРО ПОЖАЛОВАТЬ!
-----
ЧЕК ПОКУПКИ
МЕТАЛЛОЛОМ
01                                2.000 x 6.00 ≡12.00
ИТОГ
≡12.00
НАЛИЧНЫМИ
≡12.00
#0006 ДОК. 00000014                К01 01-08-11 12:33
↑ККМ С Ф П 0000001                ИНН 123456789012↑
ЭКЛЗ 2689339627
00000012 #145495
СПАСИБО
ЗА ПОКУПКУ!
    
```

Чек возврата покупки

Операция «Возврат покупки» регистрирует возврат товара, отказ от предоставляемых услуг. Регистрация возврата покупки не является фискальной операцией, поэтому при печати чека с регистрацией возврата на фискализированных ККМ признак фискального режима не печатается.



Регистрация возврата покупки не является фискальной операцией, поэтому при печати чека с регистрацией возврата на фискализированных ККМ признак фискального режима не печатается.



Операции возврата покупки не уменьшают сменный итог.

ТОРГОВЫЙ ОБЪЕКТ № 1	
ДОБРО ПОЖАЛОВАТЬ!	
ЧЕК ВОЗВРАТА ПОКУПКИ	
МЕТАЛЛОЛОМ	
01	2.000 x 6.00 =12.00
ИТОГ	≡12.00
НАЛИЧНЫМИ	=12.00
#0006 ДОК. 00000014	К01 01-08-11 12:53
ККМ С Ф П 0000001	ИНН 123456789012
ЭКЛЗ 2689339627	
00000014 #995556	
СПАСИБО	
ЗА ПОКУПКУ!	

Внесение/выплата денег в/из кассы

Выплата и внесение денег в кассу позволяет зарегистрировать движение денег из/в денежного ящика ККМ, не связанные с продажами или возвратами. Операция «Внесение денег» увеличивает денежную наличность в кассе, а «Выплата денег» – уменьшает.

Операции выплаты и внесения денег в кассу не меняют сменный итог (в суточном отчете суммы выплаченных и внесенных денег в кассу выводятся в отдельных строках).



Внесение и выплата не являются фискальными операциями, поэтому при печати чека с выплатой или внесением признак фискального режима не печатается на фискализированных ККМ.

Операции выплаты и внесения денег в кассу осуществляются при закрытом чеке продаж (возвратов продаж, покупок, возвратов покупок).

ТОРГОВЫЙ ОБЪЕКТ № 1	
ДОБРО ПОЖАЛОВАТЬ!	
ВНЕСЕНИЕ	
	=12.34
#0009 ДОК. 00000018	К30 01-08-11 14:46
ККМ 0000001	ИНН 123456789012
ЭКЛЗ 0987654321	
СПАСИБО	
ЗА ПОКУПКУ!	

Примеры отчетов без гашения

Суточный отчет без гашения

Суточный отчет без гашения – документ, содержащий всю информацию о проведенных денежных операциях в течение смены. Если сразу же снять Z-отчет, то данные в нем будут те же. Отличие от Z-отчета в том, что суточный отчет без гашения (X-отчет) не меняет накопленной в ККМ информации и не пишет ее в ФП. На чеке будет напечатано:

ТОРГОВЫЙ ОБЪЕКТ №1	
ДОБРО ПОЖАЛОВАТЬ!	
ОТЧЕТ СУТОЧНЫЙ	
БЕЗ ГАШЕНИЯ № 0006	

ПРОДАЖИ:	
ПРОДАЖ	≐46.90
НАЛИЧНЫМИ	≐34.00
КРЕДИТОМ	≐12.90
ТАРОЙ	≐0.00
ПЛАТ.КАРТОЙ	≐0.00
СТОРНО	≐0.00

ВОЗВРАТОВ ПРОДАЖ	
НАЛИЧНЫМИ	≐0.00
КРЕДИТОМ	≐0.00
ТАРОЙ	≐0.00
ПЛАТ.КАРТОЙ	≐0.00
СТОРНО	≐0.00

ПОКУПКИ:	
ПОКУПОК	≐12.90
НАЛИЧНЫМИ	≐12.90
КРЕДИТОМ	≐0.00
ТАРОЙ	≐0.00
ПЛАТ.КАРТОЙ	≐0.00
СТОРНО	≐0.00

ВОЗВРАТОВ ПОКУПОК	
НАЛИЧНЫМИ	≐12.90
КРЕДИТОМ	≐0.00
ТАРОЙ	≐0.00
ПЛАТ.КАРТОЙ	≐0.00
СТОРНО	≐0.00

ВНЕСЕНИЕ	≐100.00
ВЫПЛАТА	≐0.00

ПРОДАЖИ:	
ПРОДАЖ	0002
СТОРНО	0000
ВОЗВРАТОВ	0000
СТОРНО ВОЗВРАТОВ	0000

ПОКУПКИ:	
ПОКУПОК	0001
СТОРНО	0000
ВОЗВРАТОВ	0001
СТОРНО ВОЗВРАТОВ	0000

ВНЕСЕНИЙ	
ВНЕСЕНИЙ	0001
ВЫПЛАТ	0000
СЛУЖЕБНЫХ ДОКУМЕНТОВ	0000

НАЛИЧНОСТЬ	
НАЛИЧНОСТЬ	≐134.00

ВЫРУЧКА	
ВЫРУЧКА	≐46.90

СМЕННЫЙ ИТОГ ПРОДАЖ	
СМЕННЫЙ ИТОГ ПРОДАЖ	≐46.90

СМЕННЫЙ ИТОГ ПОКУПОК	
СМЕННЫЙ ИТОГ ПОКУПОК	≐12.90

ДОК. 00000088	К30 01-08-11 13:37
ККМ 0000001	ИНН 123456789012
СПАСИБО	
ЗА ПОКУПКУ!	

Печать суточного отчета без гашения зависит от текущей настройки ККМ и при снятии X-отчета нужно учитывать следующее:

- Типы оплаты 1, 2 и 3, кроме типа «НАЛИЧНЫМИ», могут быть переименованы и/или запрещены, если тип оплаты переименован, то в отчете используется запрограммированное название типа. Информация о типе оплаты «НАЛИЧНЫМИ» всегда печатается в отчете (фрагмент отчета смотрите ниже):

ПРОДАЖИ:	
ПРОДАЖ	≐379.01
НАЛИЧНЫМИ	≐0.00
КАРТОЙ	≐379.01
СТОРНО	≐0.00

В этом примере тип оплаты 1 и 2 запрещены, тип оплаты 3 переименован (вместо «ПЛАТ.КАРТОЙ» запрограммировано «КАРТОЙ»).

- Если на закладке «Печать» в поле Разделители в отчетах стоит значение «Не печатать», то в суточном отчете без гашения не печатаются разделители полей отчета.
- Если на закладке «Печать» параметру Печать скидок/надбавок присвоено значение «На ЧЛ», то в суточном отчете без гашения будет напечатан блок информации о скидках/надбавках.
- Если на закладке «Печать» параметру Печать налогов присвоено значение «На ЧЛ», то в суточном отчете без гашения будет напечатан блок информации о налогах.



Алгоритм формирования отчета совпадает с алгоритмом формирования суточного отчета с гашением, за исключением строки «НАЛИЧНОСТЬ» с указанием наличности – независимо от настройки на закладке «Основные» флага Производить Инкассацию на документе будет печататься «НАЛИЧНОСТЬ» (подробнее о суточном отчете с гашением смотрите на странице 71).

Отчет по секциям

Отчет по секциям – это документ, содержащий информацию о продажах и покупках, произведенных в различные секции.

На чеке будет напечатано:

ТОРГОВЫЙ ОБЪЕКТ №1	
ДОБРО ПОЖАЛОВАТЬ!	
ОТЧЕТ ПО СЕКЦИЯМ № 0001	
ПРОДАЖИ:	
#01	≅59.80
ВКЛЮЧАЯ НАЛОГ	10.00% ≅5.44
#03	≅20.00
ВКЛЮЧАЯ НАЛОГ	5.00% ≅0.95
ИТОГ	≅79.80
НАДБАВКА	≅0.00
СКИДКА	≅0.00
СУММАРНЫЙ ИТОГ	≅79.80
ВОЗВРАТОВ ПРОДАЖ:	
ИТОГ	≅0.00
НАДБАВКА	≅0.00
СКИДКА	≅0.00
СУММАРНЫЙ ИТОГ	≅0.00
ПОКУПКИ:	
#01	≅12.90
ВКЛЮЧАЯ НАЛОГ	10% ≅1.17
ИТОГ	≅12.90
НАДБАВКА	≅0.00
СКИДКА	≅0.00
СУММАРНЫЙ ИТОГ	≅12.90
ВОЗВРАТОВ ПОКУПОК:	
ИТОГ	≅0.00
НАДБАВКА	≅0.00
СКИДКА	≅0.00
СУММАРНЫЙ ИТОГ	≅0.00
ДОК. 00000021	КЗ0 01-08-11 15:41
ККМ 0000001	ИНН 123456789012
СПАСИБО	
ЗА ПОКУПКУ!	

Поля **Скидка** и **Надбавка** содержат накопления по скидкам и надбавкам, начисленным только на весь чек.

Информация о налогах будет печататься в отчете только в том случае, если на закладке «Налоги» в поле **Применение** стоит значение «На каждую регистрацию».

В отчет будут включены только те секции, в которых были произведены регистрации за текущую смену.

Отчет по кассирам

Отчет по кассирам – это документ, содержащий информацию о продажах, произведенных разными кассирами (в пределах смены).

На чеке будет напечатано:

ТОРГОВЫЙ ОБЪЕКТ №1 ДОБРО ПОЖАЛОВАТЬ!	
ОТЧЕТ КАССИРОВ № 0001	
ПРОДАЖИ:	
#01	≐45.80
#02	≐12.90
СУММАРНЫЙ ИТОГ	≐58.70

ВОЗВРАТЫ ПРОДАЖ:	
СУММАРНЫЙ ИТОГ	≐0:00

ПОКУПКИ:	
#01	≐7.00
СУММАРНЫЙ ИТОГ	≐7.00

ВОЗВРАТЫ ПОКУПОК:	
СУММАРНЫЙ ИТОГ	≐0.00
ДОК. 00000014	К30 01-08-11 15:44
ККМ 0000001	ИНН 123456789012
СПАСИБО ЗА ПОКУПКУ!	

В отчет включаются только те кассиры, по которым ненулевой итог.

Почасовой отчет

Почасовой отчет – это документ, содержащий информацию о продажах, произведенных в различные часы смены. На чеке будет напечатано:

ТОРГОВЫЙ ОБЪЕКТ №1 ДОБРО ПОЖАЛОВАТЬ!	
ПОЧАСОВОЙ ОТЧЕТ № 0001	
ПРОДАЖИ:	
10-11	≐71.60
13-14	≐10.00
СУММАРНЫЙ ИТОГ	≐81.60

ВОЗВРАТЫ ПРОДАЖ	
СУММАРНЫЙ ИТОГ	≐0.00

ПОКУПКИ:	
10-11	≐7.00
СУММАРНЫЙ ИТОГ	≐7.00

ВОЗВРАТЫ ПОКУПОК	
СУММАРНЫЙ ИТОГ	≐0.00
ДОК. 00000016	К30 01-08-11 15:45
ККМ 0000001	ИНН 123456789012
СПАСИБО ЗА ПОКУПКУ!	

В отчет включаются только часы, по которым ненулевой итог.

Отчет количеств

Отчет количеств – это документ, содержащий информацию о количественных показателях продаж по секциям (в пределах смены).

На чеке будет напечатано:

ТОРГОВЫЙ ОБЪЕКТ №1	
ДОВОРО ПОЖАЛОВАТЬ!	
ОТЧЕТ КОЛИЧЕСТВ № 0001	
ПРОДАЖИ:	
01	11.725
ВОЗВРАТ	2.345
02	2.000
ВОЗВРАТ	0.000

ПОКУПКИ:	
02	1.000
ВОЗВРАТ	0.000
ДОК. 00000024	КЗ0 01-08-2011 15:54
ККМ 00000001	ИНН 123456789012
СПАСИБО	
ЗА ПОКУПКУ!	

В отчет включаются только те секции, по которым не нулевой итог.

Примеры отчетов из ЭКЛЗ

Итоги активизации

Итоги активизации – документ, печатаемый по данным из ЭКЛЗ. Содержит информацию о ККМ, времени и дате активизации ЭКЛЗ, а также о реквизитах регистрации ККМ и активизации ЭКЛЗ.

ТОРГОВЫЙ ОБЪЕКТ №1	
ДОВОРО ПОЖАЛОВАТЬ!	
ИТОГИ АКТИВИЗАЦИИ	
ОТЧЕТ ЭКЛЗ № 0001	
FPrint-22K	
ККМ 0000000000001	ИНН 123456789012
ЭКЛЗ 268933627	
ИТОГ АКТИВИЗАЦИИ	
01/08/11 12:34	ЗАКРЫТИЕ СМЕНЫ 0000
РЕГИСТРАЦИОННЫЙ НОМЕР	001234567890
000000001 #094452	
СПАСИБО	
ЗА ПОКУПКУ!	

Итоги смены

Итоги смены – документ, печатаемый по данным из ЭКЛЗ. Содержит информацию об итогах смены с заданным номером:


```

ТОРГОВЫЙ ОБЪЕКТ №1
ДОБРО ПОЖАЛОВАТЬ!
-----
ПО НОМЕРУ СМЕНИ
ОТЧЕТ ЭКЛЗ № 00001
FPrint-22K
ККМ 000000000001 ИНН 123456789012
ЭКЛЗ 268933627
ИТОГИ СМИНЫ 0001
ЗАКР.СМ. 0001 01/08/11 13:57 ОПЕРАТОР30
ПРОДАЖА *453.12
ПОКУПКА *0.00
ВОЗВР. ПРОДАЖИ *0.00
ВОЗВР. ПОКУПКИ *0.00
00000005 #551912
СПАСИБО
ЗА ПОКУПКУ!

```

Документ по номеру КПК

Документ по номеру КПК – документ, печатаемый по данным из ЭКЛЗ. Содержит информацию о документе с заданным номером КПК, хранящемся в ЭКЛЗ:

```

ТОРГОВЫЙ ОБЪЕКТ №1
ДОБРО ПОЖАЛОВАТЬ!
-----
ДОКУМЕНТ ПО #КПК
ОТЧЕТ ЭКЛЗ № 0001
FPrint-22K
ККМ 000000000001 ИНН 123456789012
ЭКЛЗ 268933627
ДОКУМЕНТ 00000009
ПРОДАЖА 05/10/10 13:34 ОПЕРАТОР30
ОТДЕЛО01 2.345 *12.90
ИТОГ *12.90
00000009 #109153
СПАСИБО
ЗА ПОКУПКУ!

```

Контрольная лента по номеру смены

Контрольная лента по номеру смены – документ, печатаемый по данным из ЭКЛЗ, содержащий контрольную ленту за смену с заданным номером и информацию об итогах смены:

```

ТОРГОВЫЙ ОБЪЕКТ №1
ДОБРО ПОЖАЛОВАТЬ!
-----
КЛ ПО НОМЕРУ СМЕНИ
ОТЧЕТ ЭКЛЗ № 0001
FPrint-22K
ККМ 000000000001 ИНН 123456789012
ЭКЛЗ 0987654321
КОНТРОЛЬНАЯ ЛЕНТА. СМЕНА 0002
ПРОДАЖА 01/08/11 13:34 ОПЕРАТОР30
ОТДЕЛО01 1.000 *156.00
ИТОГ *156.00
00000062 #005063
ЗАКР.СМ. 0002 05/10/10 20:01 ОПЕРАТОР30
ПРОДАЖА *156.00
ПОКУПКА *0.00
ВОЗВР. ПРОДАЖИ *0.00
ВОЗВР. ПОКУПКИ *0.00
00000063 #048556
СПАСИБО
ЗА ПОКУПКУ!

```

Краткий отчет по датам по итогам смен

Краткий отчет по датам по итогам смен – документ, печатаемый по данным из ЭКЛЗ, содержащий краткую информацию об итогах смен, закрытых в заданном диапазоне дат:

```
-----  
      ТОРГОВЫЙ ОБЪЕКТ №1  
      ДОБРО ПОЖАЛОВАТЬ!  
-----  
                СОКРАЩЕННЫЙ  
                ОТЧЕТ ЭКЛЗ  
                ПО ДАТАМ № 0001  
FPrint-22K  
ККМ 000000000001  ИНН 123456789012  
ЭКЛЗ 2689339627  
ОТЧЕТ КРАТКИЙ  
ДАТЫ: 01/08/11-01/08/11  
ИТОГО ПО СМЕНАМ  
ПРОДАЖА                               *609.12  
ПОКУПКА                               *0.00  
ВОЗВР. ПРОДАЖИ                       *0.00  
ВОЗВР. ПОКУПКИ                       *0.00  
                СПАСИБО  
                ЗА ПОКУПКУ!  
-----
```

Краткий отчет по сменам по итогам смен

Краткий отчет по сменам по итогам смен – документ, печатаемый по данным из ЭКЛЗ, содержащий краткую информацию об итогах смен, с номерами, входящими в заданный диапазон:

```
-----  
      ТОРГОВЫЙ ОБЪЕКТ №1  
      ДОБРО ПОЖАЛОВАТЬ!  
-----  
                СОКРАЩЕННЫЙ  
                ОТЧЕТ ЭКЛЗ  
                ПО СМЕНАМ № 0001  
FPrint-22K  
ККМ 000000000001  ИНН 123456789012  
ЭКЛЗ 2689339627  
ОТЧЕТ КРАТКИЙ  
СМЕНЫ: 0001-0002  
ИТОГО ПО СМЕНАМ  
ПРОДАЖА                               *609.12  
ПОКУПКА                               *0.00  
ВОЗВР. ПРОДАЖИ                       *0.00  
ВОЗВР. ПОКУПКИ                       *0.00  
                СПАСИБО  
                ЗА ПОКУПКУ!  
-----
```

Полный отчет по датам по итогам смен

Полный отчет по датам по итогам смен – документ, печатаемый по данным из ЭКЛЗ, содержащий полную информацию об итогах смен, закрытых в заданном диапазоне дат.

ТОРГОВЫЙ ОБЪЕКТ №1 ДОБРО ПОЖАЛОВАТЬ!	
ОТЧЕТ ЭКЛЗ ПО ДАТАМ № 0001	
FPrint-22K	
ККМ 000000000001 ИНН 123456789012	
ЭКЛЗ 2689339627	
ОТЧЕТ ПОЛНЫЙ	
ДАТЫ: 01/08/11-01/08/11	
ЗАКР.СМ. 0001 01/08/11 15:57 ОПЕРАТОР30	
ПРОДАЖА	*129.00
ПОКУПКА	*0.00
ВОЗВР. ПРОДАЖИ	*38.70
ВОЗВР. ПОКУПКИ	*0.00
ИТОГО ПО СМЕНАМ	
ПРОДАЖА	*129.00
ПОКУПКА	*0.00
ВОЗВР. ПРОДАЖИ	*38.70
ВОЗВР. ПОКУПКИ	*0.00
СПАСИБО ЗА ПОКУПКУ!	

Полный отчет по сменам по итогам смен

Полный отчет по сменам по итогам смен – документ, печатаемый по данным из ЭКЛЗ, содержащий полную информацию об итогах смен, закрытых в заданном диапазоне дат:

ТОРГОВЫЙ ОБЪЕКТ №1 ДОБРО ПОЖАЛОВАТЬ!	
ОТЧЕТ ЭКЛЗ ПО СМЕНАМ № 0001	
FPrint-22K	
ККМ 000000000001 ИНН 123456789012	
ЭКЛЗ 2689339627	
ОТЧЕТ ПОЛНЫЙ	
СМЕНЫ: 0001-0002	
ЗАКР.СМ.0001 01/08/11 19:57 ОПЕРАТОР30	
ПРОДАЖА	*453.12
ПОКУПКА	*0.00
ВОЗВР. ПРОДАЖИ	*0.00
ВОЗВР. ПОКУПКИ	*0.00
ЗАКР.СМ. 0002 01/08/11 20:01 ОПЕРАТОР30	
ПРОДАЖА	*156.00
ПОКУПКА	*0.00
ВОЗВР. ПРОДАЖИ	*0.00
ВОЗВР. ПОКУПКИ	*0.00
ИТОГО ПО СМЕНАМ	
ПРОДАЖА	*609.12
ПОКУПКА	*0.00
ВОЗВР. ПРОДАЖИ	*0.00
ВОЗВР. ПОКУПКИ	*0.00
СПАСИБО ЗА ПОКУПКУ!	

Суточный отчет с гашением

Суточный отчет с гашением – документ, содержащий всю информацию о проведенных денежных операциях в течение смены. После печати отчета происходит закрытие смены, запись сменного итога в ФП и гашение всех денежных регистров. Суточный отчет с гашением выглядит так:

ТОРГОВЫЙ ОБЪЕКТ №1	
ДОБРО ПОЖАЛОВАТЬ!	
ОТЧЕТ СУТОЧНЫЙ С ГАШЕНИЕМ № 0003	
ПРОДАЖИ:	
ПРОДАЖ	≐41.90
НАЛИЧНЫМИ	≐1.90
КРЕДИТОМ	≐10.00
ТАРОЙ	≐0.00
ПЛАТ.КАРТОЙ	≐30.00
СТОРНО	≐0.00
СКИДКА 01	≐1.00
ВОЗВРАТОВ ПРОДАЖ	
НАЛИЧНЫМИ	≐0.00
КРЕДИТОМ	≐0.00
ТАРОЙ	≐12.90
ПЛАТ.КАРТОЙ	≐0.00
СТОРНО	≐0.00
ПОКУПКИ:	
ПОКУПОК	≐14.00
НАЛИЧНЫМИ	≐0.00
КРЕДИТОМ	≐0.00
ТАРОЙ	≐14.00
ПЛАТ.КАРТОЙ	≐0.00
СТОРНО	≐0.00
ВОЗВРАТОВ ПОКУПОК	
НАЛИЧНЫМИ	≐7.00
КРЕДИТОМ	≐0.00
ТАРОЙ	≐7.00
ПЛАТ.КАРТОЙ	≐0.00
СТОРНО	≐0.00
ВНЕСЕНИЕ	≐100.00
ВЫПЛАТА	≐0.00
ПРОДАЖИ:	
ПРОДАЖ	0002
СТОРНО	0000
ВОЗВРАТОВ	0001
СТОРНО ВОЗВРАТОВ	0000
ПОКУПКИ:	
ПОКУПОК	0002
СТОРНО	0000
ВОЗВРАТОВ	0001
СТОРНО ВОЗВРАТОВ	0000
ВНЕСЕНИИ	0001
ВЫПЛАТ	0000
СЛУЖЕБНЫХ ДОКУМЕНТОВ	0000
ИНКАССАЦИЯ	≐101.90
ВЫРУЧКА	≐22.00
СМЕННЫЙ ИТОГ ПРОДАЖ	≐41.90
СМЕННЫЙ ИТОГ ПОКУПОК	≐14.00
ДОК. 00000041	КЗ0 01-08-11 13:01
↑ККМ С Ф П 0000001	ИНН 123456789012↑
НЕОБНУЛЯЕМАЯ СУММА ПРОДАЖ	≐160.30
НЕОБНУЛЯЕМАЯ СУММА ПОКУПОК	≐28.00
FPrint-22K	
ККМ 000000000001	ИНН 123456789012
ЭКЛЗ 2689339627	
ЗАКР.СМ. 0003 01/08/11 13:01	ОПЕРАТОР30
ПРОДАЖА	*42.90
ПОКУПКА	*14.00
ВОЗВР. ПРОДАЖИ	*12.90
ВОЗВР. ПОКУПКИ	*7.00
00000019 #186588	
СПАСИБО	
ЗА ПОКУПКУ!	

Печать суточного отчета с гашением зависит от текущей настройки ККМ и при снятии Z-отчета нужно учитывать следующее:

- Если при снятии отчета с гашением (при этом процесс гашения регистров был начат) произошел сбой в работе ККМ, например, отключились питание ККМ, открылась крышка ККМ, то после устранения неполадки и включения питания ККМ на печать будет выведено сообщение «ОПЕРАЦИЯ ОТМЕНЕНА» (при этом доступ в режим регистрации будет заблокирован). Необходимо повторно снять отчет с гашением.
- Если в ККМ запрограммирован режим «Печать остатка ФП в отчете», то перед необнуляемой суммой будет распечатано количество оставшихся свободных полей ФП для записи сменных отчетов.
- Если в ФП ККМ осталось менее 30 свободных полей для записи сменных отчетов, то перед необнуляемой суммой ККМ всегда печатает сообщение:

В Н И М А Н И Е
В ФП ОСТАЛОСЬ
XXXX СВОБОДНЫХ ПОЛЕЙ

где XXXX – количество свободных полей для записи сменных отчетов ФП, оставшихся в ККМ.

- все типы оплаты, кроме типа «НАЛИЧНЫМИ», могут быть запрещены и/или переименованы. Если тип оплаты переименован, то в отчете используется запрограммированное название типа. Если сумма оплат данным типом запрещена (за исключением типа оплаты «НАЛИЧНЫМИ»), то информация о нем в отчет не попадает (фрагмент отчета представлен ниже):

ПРОДАЖИ:	
ПРОДАЖ	≈258.00
НАЛИЧНЫМИ	≈0.00
КРЕДИТОМ	≈0.00
КАРТОЙ	≈258.00
СТОРНО	≈0.00

В этом образце тип оплаты 3 переименован (вместо «ПЛАТ.КАРТОЙ» запрограммировано «КАРТОЙ»), тип оплаты 2 запрещен.

- Необнуляемая сумма не печатается, если на закладке «Печать» в поле **Необнуляемая сумма** значение «Не печатать».
- Если на закладке «Печать» в поле **Необнуляемая сумма** значение «Печатать последнюю сумму», то в суточном отчете с гашением печатается значение необнуляемой суммы с момента последней перерегистрации.
- Если на закладке «Основные» в поле **Производить инкассацию** не установлен флаг, то в суточном отчете с гашением вместо строки «ИНКАССАЦИЯ» печатается строка «НАЛИЧНОСТЬ». При этом после снятия отчета, при закрытии смены, счетчик наличных денег в ККМ не обнулится.
- Если на закладке «Печать» в поле **Разделители в отчетах** стоит значение «Не печатать», то в суточном отчете с гашением не печатаются разделители полей отчета.

- Если поле памяти ЭКЛЗ, предназначенное для регистрации кассовых операций, заполнено более чем на 90 %, либо время эксплуатации ЭКЛЗ истекает, то суточный отчет с гашением начинается сообщением:

ВНИМАНИЕ!
ЭКЛЗ ПОЧТИ
ЗАПОЛНЕНА!

- Если итоги смены в ЭКЛЗ и ККМ расходятся, то суточный отчет с гашением начинается сообщением:

```
          РАЗНЫЕ ИТОГИ СМЕН
ИТОГ ПРОДАЖ
  ККМ                               ≐77.40
  ЭКЛЗ                              ≐5673.50
ИТОГ ВОЗВРАТОВ ПРОДАЖ
  ККМ                               ≐0.00
  ЭКЛЗ                              ≐0.00
ИТОГ ПОКУПОК
  ККМ                               ≐0.00
  ЭКЛЗ                              ≐0.00
ИТОГ ВОЗВРАТОВ ПОКУПОК
  ККМ                               ≐0.00
  ЭКЛЗ                              ≐0.00
```

При этом если не сошелся итог продаж, то сменный итог корректируется в соответствии со значениями из ЭКЛЗ. Если же не сошелся итог возвратов, то счетчики ККМ не изменяются.

- Если отчет прервался на этапе печати итогов из ЭКЛЗ, то режим регистрации будет заблокирован, и необходимо будет повторить снятие Z-отчета.
- При печати расширенного отчета с гашением (таблица 2 ряд 1 поле 18, бит 4 =1), происходит также вывод отчета по секциям, отчета по кассирам, почасового отчета и отчета количеств, при этом номера этих отчетов соответствуют тому номеру, который бы был при снятии X-отчета.
- При печати расширенного отчета с гашением (см. закладку «Печать», поле **Расширенные X- и Z-отчеты**), увеличение счетчиков снятых X-отчетов не происходит (то есть все номера отчетов соответствуют номеру текущего отчета).
- Если на закладке «Печать» параметру **Печать скидок/надбавок** присвоено значение «На ЧЛ», то в суточном отчете без гашения будет напечатан блок информации о скидках/надбавках.
- Если на закладке «Печать» параметру **Печать налогов** присвоено значение «На ЧЛ», то в суточном отчете без гашения будет напечатан блок информации о налогах.

Алгоритм расчета

Документ суточного отчета с гашением имеет вид (приведен пример отчета с разделителями):

1	ТОРГОВЫЙ ОБЪЕКТ №1	
2	ДОВОРО ПОЖАЛОВАТЬ!	
3	-----	
4	ОТЧЕТ СУТОЧНЫЙ	
5	С ГАШЕНИЕМ № 0010	
6	-----	
7	ПРОДАЖИ:	
8	ПРОДАЖ	≐41.90
9	НАЛИЧНЫМИ	≐1.90
10	КРЕДИТОМ	≐10.00
11	ТАРОЙ	≐0.00
12	ПЛАТ. КАРТОЙ	≐30.00
13	СТОРНО	≐0.00
14	СКИДКА 01	≐1.00
15	-----	
16	ВОЗВРАТОВ ПРОДАЖ	≐12.90
17	НАЛИЧНЫМИ	≐0.00
18	КРЕДИТОМ	≐0.00
19	ТАРОЙ	≐12.90
20	ПЛАТ. КАРТОЙ	≐0.00
21	СТОРНО	≐0.00
22	-----	
23	ПОКУПКИ:	
24	ПОКУПОК	≐14.00
25	НАЛИЧНЫМИ	≐0.00
26	КРЕДИТОМ	≐0.00
27	ТАРОЙ	≐14.00
28	ПЛАТ. КАРТОЙ	≐0.00
29	СТОРНО	≐0.00
30	-----	
31	ВОЗВРАТОВ ПОКУПОК	≐7.00
32	НАЛИЧНЫМИ	≐0.00
33	КРЕДИТОМ	≐0.00
34	ТАРОЙ	≐7.00
35	ПЛАТ. КАРТОЙ	≐0.00
36	СТОРНО	≐0.00
37	-----	
38	ВНЕСЕНИЕ	≐100.00
39	ВЫПЛАТА	≐0.00
40	-----	
41	ПРОДАЖИ:	
42	ПРОДАЖ	0002
43	СТОРНО	0000
44	ВОЗВРАТОВ	0001
45	СТОРНО ВОЗВРАТОВ	0000
46	-----	
47	ПОКУПКИ:	
48	ПОКУПОК	0002
49	СТОРНО	0000
50	ВОЗВРАТОВ	0001
51	СТОРНО ВОЗВРАТОВ	0000
52	-----	
53	ВНЕСЕНИЙ	0001
54	ВЫПЛАТ	0000
55	СЛУЖБОВЫХ ДОКУМЕНТОВ	0000
56	-----	
57	ИНКАССАЦИЯ	
58		≐101.90
59	ВЫРУЧКА	≐22.00
60	СМЕННЫЙ ИТОГ ПРОДАЖ	
61		≐41.90
62	СМЕННЫЙ ИТОГ ПОКУПОК	
63		≐14.00
64	-----	
65	СИС. АДМИНИСТРАТОР	
66	ДОК. 00000079	К30 01-08-11 19:57
67	↑ККМ С ФП 0000001	ИНН 123456789012↑
68	НЕОБНУЛЯЕМАЯ СУММА ПРОДАЖ	
69		≐160.30
70	НЕОБНУЛЯЕМАЯ СУММА ПОКУПОК	
71		≐28.00
72-80	Отчет из ЭКЛЗ	
81	СПАСИБО	
82	ЗА ПОКУПКУ!	

Строка	Описание
1..3	Клише (см. закладку «Клише/реклама»).
4..5	Название отчета и номер текущей смены.
6.	Разделитель.
7.	Заголовок блока сумм продаж.
8.	Сумма всех продаж (<9>+<10>+<11>+<12>).
9.	Сумма продаж, оплаченных наличными.
10.	Сумма продаж, оплаченных типом оплаты 1.
11.	Сумма продаж, оплаченных типом оплаты 2.
12.	Сумма продаж, оплаченных типом оплаты 3.
13.	Сумма всех сторно продаж.
14.	Сумма скидки типа 1.
15.	Разделитель.
16.	Сумма всех возвратов продаж (<17>+<18>+<19>+<20>).
17.	Сумма возвратов продаж, оплаченных наличными.
18.	Сумма возвратов продаж, оплаченных типом оплаты 1.
19.	Сумма возвратов продаж, оплаченных типом оплаты 2.
20.	Сумма возвратов продаж, оплаченных типом оплаты 3.
21.	Сумма сторно возвратов продаж
22.	Разделитель
23.	Заголовок блока сумм покупок.
24.	Сумма всех покупок (<25>+<25>+<27>+<28>).
25.	Сумма покупок, оплаченных наличными.
26.	Сумма покупок, оплаченных типом оплаты 1.
27.	Сумма покупок, оплаченных типом оплаты 2.
28.	Сумма покупок, оплаченных типом оплаты 3.
29.	Сумма всех сторно покупок.
30.	Разделитель.
31.	Сумма всех возвратов покупок (<32>+<32>+<34>+<35>).
32.	Сумма возвратов покупок, оплаченных наличными.
33.	Сумма возвратов покупок оплаченных типом оплаты 1.
34.	Сумма возвратов покупок, оплаченных типом оплаты 2.
35.	Сумма возвратов покупок, оплаченных типом оплаты 3.

Строка	Описание
36.	Сумма сторно возвратов покупок
37.	Разделитель.
38.	Сумма всех внесенных денег в кассу за смену.
39.	Сумма всех выплат денег из кассы за смену.
40.	Разделитель.
41.	Заголовок блока количеств продаж.
42.	Количество операций «Продажа».
43.	Количество операций «Сторно продажи».
44.	Количество операций «Возврат продажи».
45.	Количество операций «Сторно возвратов»
46.	Разделитель.
47.	Заголовок блока количеств покупок
48.	Количество операций «Покупка».
49.	Количество операций «Сторно покупки».
50.	Количество операций «Возврат покупки».
51.	Количество операций «Сторно возвратов»
52.	Разделитель.
53.	Количество операций «Внесение».
54.	Количество операций «Выплата».
55.	Количество служебных отчетов.
56.	Разделитель.
57..58	Сумма наличных денег, которые должны находиться в денежном ящике ($\langle 9 \rangle - \langle 17 \rangle - \langle 25 \rangle + \langle 32 \rangle + \langle 38 \rangle - \langle 39 \rangle + \langle 58 \rangle$ предыдущего отчета с гашением ¹) (см. закладку «Основные», флаг Производить инкассацию).
59.	Выручка за смену ($\langle 8 \rangle - \langle 16 \rangle - \langle 24 \rangle + \langle 31 \rangle$).
60.. 61	Сменный итог продаж, записываемый в ФП ($\langle 8 \rangle$).
62..63	Сменный итог покупок, записываемый в ФП ($\langle 22 \rangle$).
64.	Разделитель.
65.	Имя кассира, снявшего отчет (см. закладку «Печать», поле Имя кассира).
66.	Сквозной номер документа, печатаемый по настройке (см. закладку «Печать» поле Сквозной номер документа); код кассира; дата и время снятия отчета.
67.	Признак фискализации, номер ККМ, ИНН
68..69	Сумма всех сменных итогов продаж, записанных в ФП. ²
70..71	Сумма всех сменных итогов покупок, записанных в ФП. ²

Строка	Описание
72..80	Отчет из ЭКЛЗ
81..82	Реклама (см. закладку «Клише/реклама»)

¹ - если на закладке «Основные» не стоит флаг **Производить инкассацию**, то после снятия отчета с гашением сумма наличных денег в денежном ящике не обнуляется (обнуляется только после проведения общего гашения).

² - в зависимости от настроек, при печати необнуляемой суммы выводится либо значение необнуляемой суммы по всей фискальной памяти, либо значение необнуляемой суммы с момента последней перерегистрации.

<X> – номер строки отчета с гашением, значение которой используется в выражении, например:

Выручка за смену =

= сменный итог – сумма всех возвратов продаж – сумма всех покупок + сумма всех возвратов покупок.



Поскольку печать некоторых реквизитов и типов оплаты задается настройками, номера строк, используемые в формулах, могут отличаться от приведенных в данном примере.

Образец документа, распечатанного с SD карты

В данной ККМ предусмотрена возможность сохранять информацию обо всех проведенных операциях продажи/покупки, возврата продажи/возврата покупки, внесения/выплаты, а также об отмененных чеках за смену (подробнее о работе с SD картой смотрите раздел «Работа с SD картой» на странице 49 настоящего руководства). Ниже приведен образец текстового документа открытой смены (в случае если смена закрыта, на печать будет выведен и отчет с гашением).

```

      ТОРГОВЫЙ ОБЪЕКТ №1
      ДОБРО ПОЖАЛОВАТЬ !
-----
                        Отчет из файла
                        1_0008_00000001_110812.txt
01                                2.345 X 5.50 = 12.90
И Т О Г                                = 1 2 .9 0
НАЛИЧНЫМИ                                = 12.90
#00025 ДОК. 00000066                K01 12-08-11 15:44
ККМ С ФП 0000001                    ИНН 123456789012
ЭКЛЗ 2689339627
00000015 # 623901
КС:F49FCFB7*****
ЧЕК ПОКУПКИ
02                                2.000 X 6.00 =12.00
И Т О Г                                = 1 2 .00
НАЛИЧНЫМИ                                = 12.00
#00026 ДОК. 00000067                K30 12-08-11 16:02
ККМ С ФП 0000001                    ИНН 123456789012
ЭКЛЗ 2689339627
00000015 # 623901
КС:F8BF8EB7*****
ОПЕРАЦИЯ ОТМЕНЕНА
ЧЕК АННУЛИРОВАН
ВНЕСЕНИЕ                                =100.00
#00027 ДОК. 00000068                K30 12-08-11 17:22
ККМ 0000001                        ИНН 123456789012
ЭКЛЗ 2689339627
КС:A40BC1B2*****

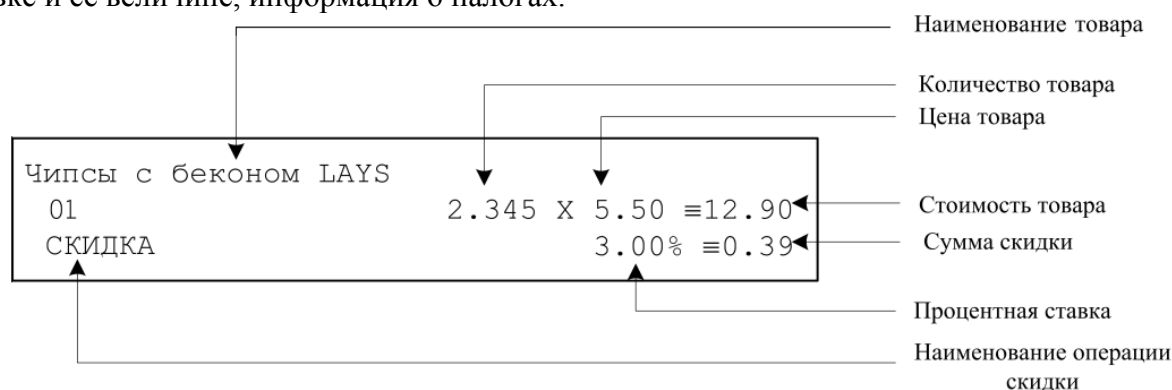
      СПАСИБО
      ЗА ПОКУПКУ !
    
```

Блок реквизитов чека

Любой чек продаж должен содержать блок обязательных атрибутов чека (без него чек не является документом). Блок обязательных атрибутов чека печатается при его закрытии любым из типов оплаты.

Реквизиты регистрации продажи

При оформлении регистрации на печать выводятся атрибуты проводимой регистрации, такие как наименование товара, цена товара, количества товара, стоимость, информация о скидке или надбавке и ее величине, информация о налогах.



Количество товара

Количество товара указывается с точностью до третьего знака после запятой (с точностью до граммов, миллилитров и т. д. для соответствующих товаров). Разделителем целой и дробной части служит символ точки «.»

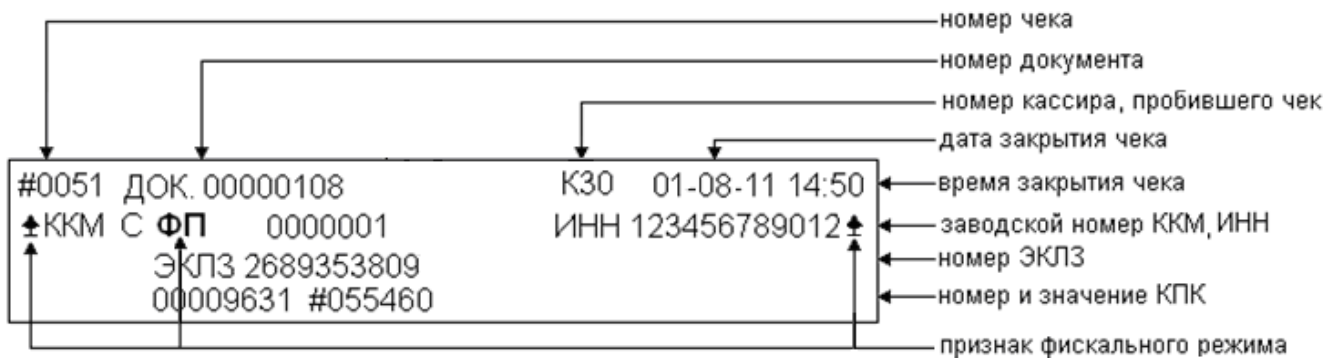


Подробнее смотрите закладку «Печать чека» параметр Количество на ЧЛ на на стр. 31.

Цена и суммарная стоимость товара

Цена и суммарная стоимость товара указываются в рублях и копейках, разделителем рублей и копеек служит символ точки «.». Все суммы в чеке защищены специальным символом знака тождество «≡». Данный символ невозможно вывести на печать в произвольном месте, ККМ печатает его автоматически перед значениями денежных регистров в чеках регистраций и отчетах ККМ. Таким образом, ККМ, выделяя значение денежного регистра, обеспечивает невозможность оформления документов, содержащих произвольные данные.

Блок реквизитов чека продаж



st

До фискализации ККМ признак фискального режима и ИНН не печатаются.

На чеках возврата продажи/возврата покупки, выплаты и внесения признак фискального режима не печатается.

В случае если количество и сумма продаж равна 0, номер КПК и значение КПК не печатаются.

Номер чека

Нумерация чеков – сплошная (для чеков продаж, возвратов, выплат и внесений). После чека с номером 9999 идет чек с номером 0000.

При закрытии смены счетчик номера чека не обнуляется (обнуляется при проведении общего гашения и технологическом обнулении).

Дата закрытия чека

Дата определяется по показаниям внутренних энергонезависимых часов ККМ. Формат представления даты: ДД-ММ-ГГ.

Номер документа

Номер документа печатается при каждом удачном завершении печати «нижней части документа» любого чека или отчета (в том числе и командой «Печать нижней части документа»). Счетчик обнуляется только при Общем гашении и Технологическом обнулении.

Время закрытия чека

Время определяется по показаниям внутренних энергонезависимых часов ККМ. Формат представления времени: ЧЧ-ММ.

Заводской номер

Заводским номером ККМ являются младшие 6 разрядов. Старший разряд не учитывается и должен содержать 0.

Номер кассира, закрывшего чек

При входе в режим регистрации вводится пароль. По этому паролю ККМ определяет номер кассира и печатает его на чеке. Администратор и системный администратор обозначаются как «K29» и «K30» соответственно. Смотрите также описание раздела «О паролях» на странице 80.

Номер ЭКЛЗ

Номер ЭКЛЗ, активизированной в составе данной ККМ последней.

Номер КПК

Нумерация КПК сквозная, нумеруется каждый документ, записываемый в ЭКЛЗ. Считывается из ЭКЛЗ.

Значение КПК

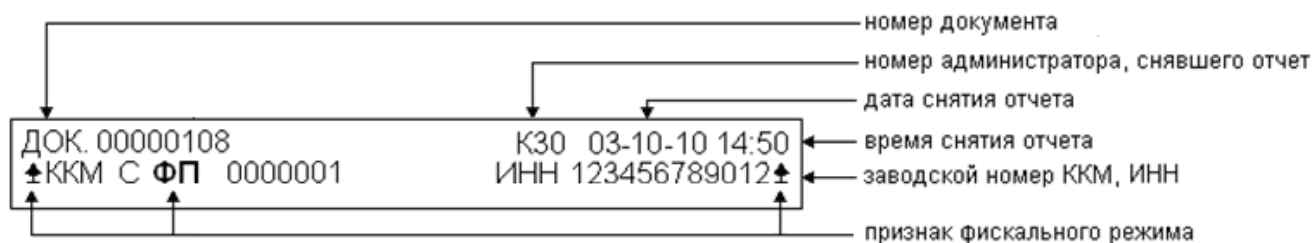
Контрольная сумма записываемого в ЭКЛЗ документа, рассчитываемая из его параметров на основании криптографических алгоритмов. Считывается из ЭКЛЗ.

Признак ФП

Каждый фискальный документ защищается фискальным признаком «ФП» и символом «♣» слева от слова «ККМ» и справа от заводского номера.

Блок реквизитов отчетов

Любой документ отчета содержит блок атрибутов отчета. Блок атрибутов отчета печатается в конце каждого отчета.



st

Признак фискального режима печатается только на суточном отчете с гашением. До фискализации ККМ признак фискального режима и ИНН не печатаются.

Номер администратора, снявшего отчет

При входе в режим отчетов вводится пароль. По этому паролю ККМ определяет номер администратора и печатает его на чеке. Администратор и системный администратор обозначаются как «К29» и «К30» соответственно. Смотрите также раздел «О паролях» на странице 80.

Дата снятия отчета

Дата определяется по показаниям внутренних энергонезависимых часов ККМ. Формат представления даты: ДД-ММ-ГГ.

Время снятия отчета

Время определяется по показаниям внутренних энергонезависимых часов ККМ. Формат представления времени: ЧЧ-ММ.

Заводской номер

Заводским номером ККМ являются младшие 6 разрядов. Старший разряд не учитывается и должен содержать 0.

Информация о налогах в чеках

ККМ позволяет печатать в чеке информацию о том, что в указанную сумму включен налог.



Например, цена без НДС = 84,75 р., цена с НДС = 100 р. (НДС = 18%). Для продажи данного товара надо указывать цену 100 р. (не 84,75 р.), а ККМ напечатает на чеке строку «ВКЛЮЧАЯ НАЛОГ».

Размеры налоговых ставок настраиваются на закладке «Налоги». Поле **Применение** указывает режим начисления налогов:

- Налоги запрещены (режим по умолчанию).
- На весь чек.
- На каждую регистрацию.
- На весь чек без печати суммы.
- На каждую регистрацию без печати суммы.

Налоги запрещены

ККМ не использует таблицу ставок на закладке «Налоги» и на чеках про налоги ничего не печатает:

```

01                               2.345 X 5.50 ≈12.90
ИТОГ                               ≈12.90
#0005 ДОК. 00000005                КЗ0 01-08-11 10:53
↑ККМ С Ф П 0000001                ИНН 123456789012↑
      ЭКЛЗ 2689339627
      00000094 #083373
  
```

На весь чек

ККМ всегда использует первый налог (закладка «Налоги», ряд 1) и в конце чека регистрации (при его закрытии) печатает ставку и сумму налога:

```

01                               2.345 X 5.50 ≈12.90
ИТОГ                               ≈12.90
ВКЛЮЧАЯ НАЛОГ                       18.00% ≈1.97
#0005 ДОК. 00000005                КЗ0 01-08-11 10:53
↑ККМ С Ф П 0000001                ИНН 123456789012↑
      ЭКЛЗ 2689339627
      00000094 #083373
  
```

На каждую регистрацию

При каждой продаже ККМ использует налог (закладка «Налоги», ряд *i*), соответствующий номеру секции, в которую производится регистрация. После каждой продажи ККМ печатает ставку и сумму налога:

```

01                               2.345 X 5.50 ≈12.90
ВКЛЮЧАЯ НАЛОГ                       18.00% ≈1.97
ИТОГ                               ≈12.90
#0005 ДОК. 00000005                КЗ0 01-08-11 10:53
↑ККМ С Ф П 0000001                ИНН 123456789012↑
      ЭКЛЗ 2689339627
      00000094 #083373
  
```

Приложение 2

В этом приложении приведены самые общие объяснения терминов и понятий. Иногда такое описание немного упрощает их понимание.

О паролях

Всего в ККМ имеется 32 пароля (разрядность каждого пароля – до 8 цифр):

- пароль доступа к ККМ (значение по умолчанию: 0);
- 28 паролей кассиров (значения по умолчанию: для кассира 1 пароль «1», для кассира 2 – «2», ..., для кассира 28 – «28»);
- пароль администратора (значение по умолчанию: 29);
- пароль системного администратора (значение по умолчанию: 30);
- пароль налогового инспектора (значение по умолчанию: 0).

Пароль доступа к ККМ используется программой, управляющей ККМ.

Использование пароля налогового инспектора описано в документе «Руководство налогового инспектора», входящего в комплект поставки ККМ.

Остальные пароли (28 паролей кассиров и 2 пароля администраторов) ограничивают доступ к выполнению некоторых функций ККМ. Ниже приведена таблица, указывающая, какие пароли разрешают выполнять соответствующие им функции:

Пароль	Функции					
	1	2	3	4	5	6
Кассир 1 .. Кассир 28	+					
Администратор	+	+	+			
Системный администратор	+	+	+	+		+
Налоговый инспектор					+	

Выполняемые функции:

- 1 – регистрация продаж/возвратов/внесения/выплаты,
- 2 – снятие отчетов без гашения,
- 3 – снятие отчетов с гашением,
- 4 – программирование ККМ,
- 5 – функции налогового инспектора,
- 6 – функции режима доступа к ЭКЛЗ.

ККМ использует пароль для идентификации пользователей. В режимах регистрации, отчетов без гашения и отчетов с гашением на документах печатается код пользователя, чей пароль был введен при входе в режим.



Пример: два приведенных ниже чека сформированы разными кассирами (с номерами 5 и 28 – см. 4-я строка самое правое поле (подчеркнуто)):

01	2.345 X 5.50	≡12.90
ИТОГ		≡12.90
НАЛИЧНЫМИ		≡12.90
#0005 ДОК.00000005	К05 01-08-11 10:53	
↑ККМ С ФП 0000001	ИНН123456789012↑	
ЭКЛЗ 2689339627		
00000097 #083373		

01	2.345 X 5.50	≡12.90
ИТОГ		≡12.90
НАЛИЧНЫМИ		≡12.90
#0005 ДОК.00000005	К28 01-08-11 10:53	
↑ККМ С ФП 0000001	ИНН 123456789012↑	
ЭКЛЗ 2689339627		
00000097 #083373		

Но существует некоторый нюанс: пароли можно изменять, и что получится, если запрограммировать более одного пароля одинаковыми значениями? Для разных режимов ККМ ведет себя по-разному. Пусть M – режим, P – введенный пароль. При входе в режимы ККМ производит проверки по следующим правилам:

$M = 1$ (Регистрация):

если P = пароль «Кассир 1», то

вход в режим

иначе если P = пароль «Кассир 2», то

вход в режим

...

иначе если P = пароль «Кассир 28», то

вход в режим

иначе если P = пароль «Администратор», то

вход в режим

иначе если P = пароль «Системный администратор», то

вход в режим

иначе отказ во входе в режим.

$M = 2$ или 3 (Отчеты без/с гашением):

если P = пароль «Системный администратор», то

вход в режим

иначе если P = пароль «Администратор», то

вход в режим

иначе отказ во входе в режим.

$M = 4$ (Программирование):

если P = пароль «Системный администратор», то

вход в режим

иначе отказ во входе в режим.

$M = 5$ (Налогового инспектора):

если P = пароль «Налогового инспектора», то

вход в режим

иначе заблокировать ККМ.

Таким образом в ККМ исключается возможность «заслонить кассиром системного администратора» для режима программирования (в котором программируются пароли) и исключает вероятность принятия кассира за администратора в режиме регистрации (так как обычно кассиры регистрируют продажи, а не администраторы).

О секциях

ККМ поддерживает работу с 16 секциями (номера секций от 1 до 16). Но в ККМ существует дополнительная секция с номером 0. Все продажи в секцию 0 регистрируются в секцию 1. Единственное отличие секции 0 от секции 1 в том, что при регистрации продажи в 0-ю секцию на чеке не печатается номер секции и название секции.

Переход на зимнее/летнее время

ККМ FPrint-22К позволяет настроить автоматический перевод времени при переходе на зимнее / летнее время.

Переход времени осуществляется только при закрытой смене сразу после включения питания ККМ или сразу после снятия суточного отчета с гашением.



На зимнее время ККМ может переходить не ранее 01:00. То есть, при включении ККМ (или закрытии смены) в диапазоне времени от 00:00 до 00:59 переход не произойдет, а в период от 01:00 до 23:59 часы будут переведены на 1 час назад.

Для перевода времени необходимо настроить соответствующий режим и дату перехода времени (см. закладку «Скидки /Время» группа настроек **Летнее /зимнее время**).

Даты перехода на зимнее и на летнее время настраиваются отдельно. Переход на летнее время означает перевод времени на 1 час вперед. Переход на зимнее время означает перевод времени на 1 час назад. Официальный переход времени на летнее время происходит каждое последнее воскресенье марта, а на зимнее время – последнее воскресенье октября.

Переход осуществляется «не ранее» указанной даты. То есть, при включении ККМ (при закрытой смене) или после снятия суточного отчета с гашением, если включены **Режим перехода** и флаг слева от **Даты перехода на летнее время**, то ККМ сравнивает текущую дату с датой перехода. Если текущая дата больше или равна, то ККМ переводит часы и выключает флаг слева от даты чтобы при следующем включении питания или снятии суточного отчета с гашением не переводить часы еще раз.

Аналогично с переходом на зимнее время.

Если обе даты превышены (например, ККМ долго не включали), то ККМ их выключит, часы не переведет и никаких документов о переводе часов печатать не станет.

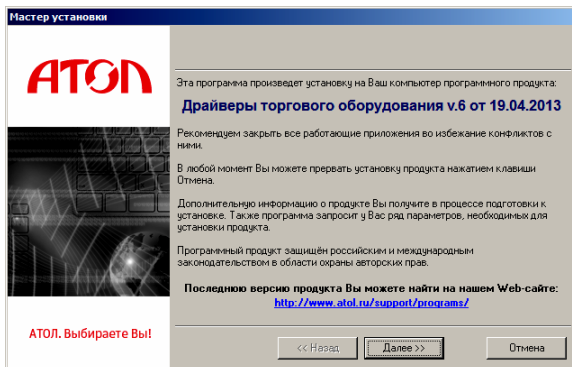
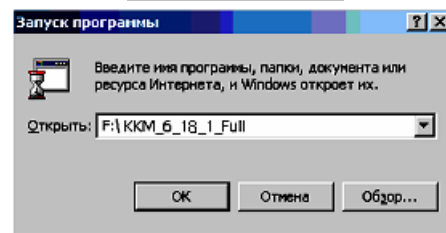
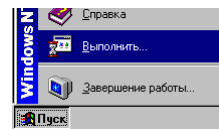
Приложение 3

Установка драйвера под ОС Windows.

Поместите компакт-диск, входящий в комплект поставки, в дисковод ПК.

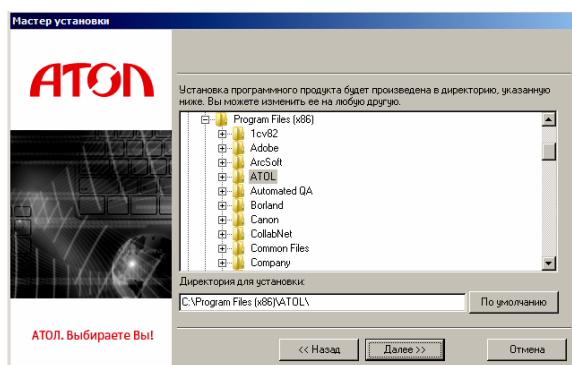
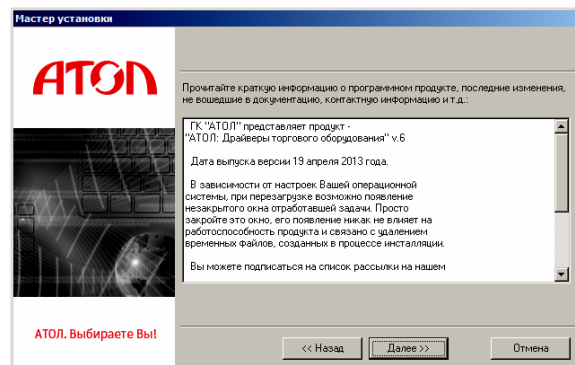
Выберите пункт «Выполнить...» из меню «Пуск» («Start»/«Run...»)

Укажите букву, обозначающую CD привод на вашем ПК, наберите «:\KKM_6_18_1_Full» и нажмите клавишу «Enter». Например, если ваш CD привод обозначается «F», наберите «F:\KKM_6_18_1_Full»



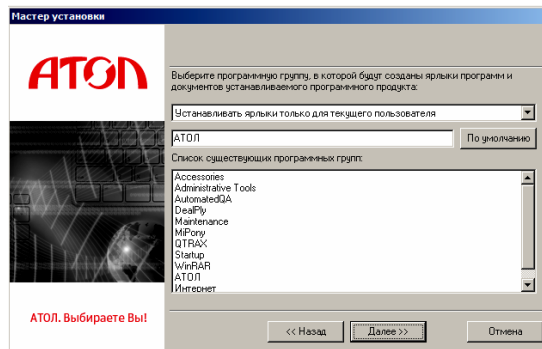
На экране появится окно программы инсталляции.

После нажатия на кнопку «Далее» откроется текст лицензионного соглашения.

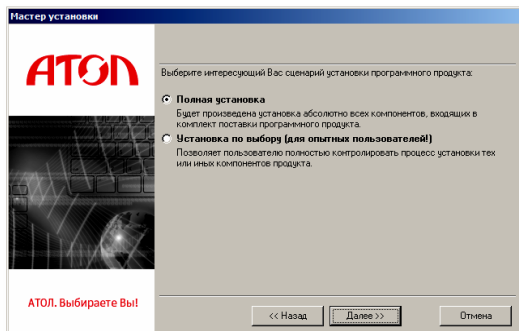


Укажите директорию, в которой хотите расположить драйвер, тестовую утилиту, документацию, примеры и прочие файлы, входящие в комплект поставки. Нажмите на кнопку «По умолчанию» для выбора директории, предлагаемой по умолчанию программой инсталляции.

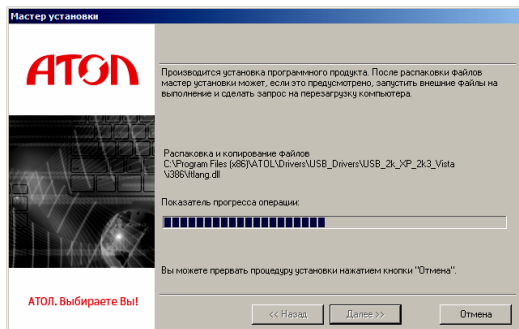
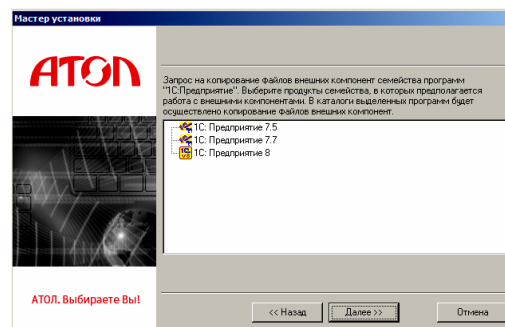
Укажите программную группу главного меню, в которую следует поместить ссылку на тестовую утилиту. Тестовая утилита будет помещена в подгруппу «Тесты» указанной группы, документация – в подгруппу «Документация». Тестовая утилита налогового инспектора будет размещена отдельно.



В открывшемся окне выберите интересующий Вас сценарий установки (рекомендуется выбрать «Полная установка»).

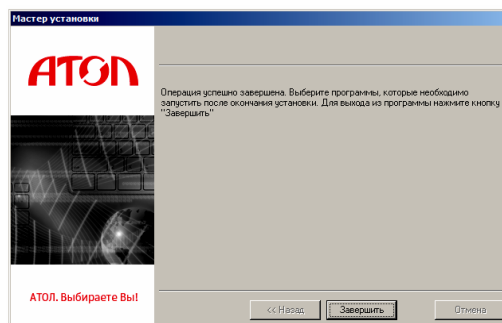


Запрос о копировании компонентов семейства программ «1С:Предприятие». Подтвердите/отмените выбор и нажмите «Далее».



Дождитесь завершения копирования и регистрации всех необходимых модулей.

После того, как все файлы скопированы на жесткий диск ПК и произведены необходимые регистрации, появится окно, информирующее об успешном завершении инсталляции. Нажмите кнопку «Завершить» для выхода из программы.



В комплект драйвера входит «Утилита налогового инспектора» (см. «Руководство налогового инспектора AT039.00.00 PH»), «Тестовая утилита» для проверки всех функций и настройки параметров ККМ и документация по работе с драйвером.

Подключение ККМ через USB-порт

ККМ FPrint-22К может подключаться к ПК не только через COM-порт, но и через USB-порт. Для подключения ККМ через USB-порт необходимо записать в Таблицу 9 Ряд 4 Поле 1 значение 4 и перезагрузить ККМ (для работы по интерфейсу RS-232 в Таблице 9 Ряд 4 Поле 1 должно быть записано значение 0).

При первом подключении ККМ необходимо установить программный эмулятор COM-порта. Настройка и установка драйвера эмулятора происходит стандартными средствами ОС «Установки и удаления оборудования». Если при обнаружении нового устройства мастер установки оборудования запросит путь к файлам, укажите путь к файлу драйвера (при установке по умолчанию находится в директории C:\Program Files\ ATOL\ Drivers\ USB_Drivers\ USB_2k_XP_2k3_Vista\).

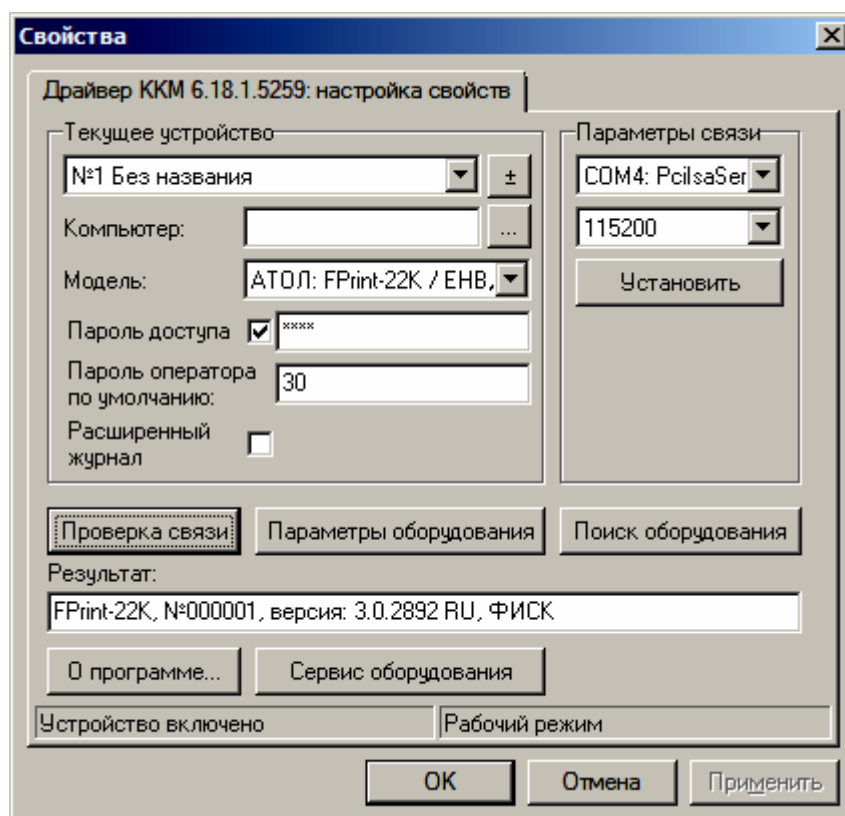


При подключении ККМ через USB-порт в ККМ освобождается первый канал стандарта RS-232, к которому возможно подключить дополнительное оборудование, со скоростью обмена 1200-115200 бод (см. закладку «Основные» на странице 17).

Настройка драйвера ККМ

Для настройки драйвера ККМ нужно выполнить следующее:

1. Запустите тестовую утилиту:
Пуск/Программы/АТОЛ /Драйверы торгового оборудования/Тесты/ Драйвер ККМ.
2. Нажмите кнопку «Настройка свойств» – откроется страница свойств драйвера ККМ:



3. Если необходимо, то в поле **Компьютер**: укажите сетевое имя ПК, к СОМ-порту которого подключена ККМ. Если поле пустое, то считается, что ККМ подключена к данному ПК. Эта настройка используется только при сетевом использовании ККМ и требует конфигурирования ОС (см. документ «Драйверы торгового оборудования. Руководство и подключение», Приложение 3 (документ входит в комплект поставки)).
4. В группе СОМ-порт укажите номер последовательного порта ПК, к которому подключена ККМ и скорость, на которой она работает (для интерфейса RS-232).



При производстве ККМ скорость устанавливается равной 115200 бод (для интерфейса RS-232).

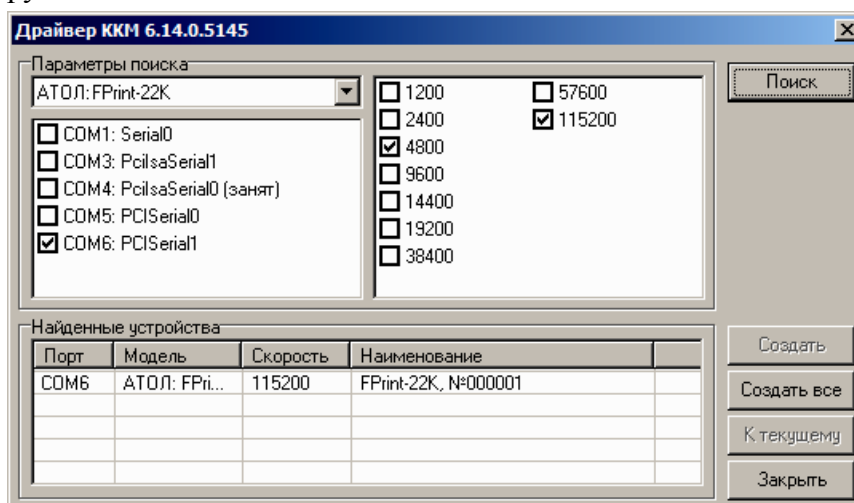


Для принудительной установки в ККМ скорости обмена равной 4800 бод следует запустить «Информацию о ККМ». В результате, до выключения питания в ККМ установлена скорость 4800 бод. После выключения она восстановится согласно настройкам ККМ. Если до выключения питания скорость обмена с ПК в ККМ перенастроить, то после выключения новая настройка сохранится.

5. В поле модель выберите пункт АТОЛ: FPrint-22К.
6. Включите флаг **Использовать пароль** и в поле справа от него введите пароль доступа к ККМ (по умолчанию в ККМ он равен 0).
7. Для проверки правильности настроек нажмите кнопку «Проверка связи». Если ККМ включена, подключена к указанному СОМ-порту ПК, в ней настроены скорость (для интерфейса RS-232) и пароль доступа, как указано в параметрах драйвера, то в поле **Результат** будет выведена марка ККМ («FPrint-22К», заводской номер ККМ, версия программы ККМ и признак фискализации). Если по какой-то причине связь с ККМ установить не удалось, то в поле **Результат** будет выведено описание причины неудачи.

Поиск оборудования

Самая частая причина отсутствия связи с ККМ – неправильное указание параметров **СОМ-порт** на странице свойств драйвера (номер порта и скорость обмена). Драйвер позволяет автоматически перебрать все возможные скорости на всех доступных портах ПК и таким образом попытаться найти правильные значения. Эта операция выполняется в дополнительном окне «Поиск оборудования»:



Алгоритм поиска ККМ:

1. В странице свойств драйвера (см. предыдущий раздел) нажмите кнопку «Поиск оборудования» – откроется окно «Поиск оборудования».
2. Отметьте порты, на которых имеет смысл производить поиск (поиск на одном порту занимает некоторое время, так что, если Вы уверены, что на некоторых портах искать – это бессмысленная трата времени, то не включайте эти порты в список поиска). Например, если известно, что СОМ-порты 2 и 4 имеют разъем 25-pin и переходники «9 в 25» не используются, то ККМ на них искать нет смысла – штатный кабель ККМ имеет разъем 9-pin и не может быть подключен к данным портам.
3. При работе по интерфейсу RS-232 отметьте скорости обмена с ККМ, на которых имеет смысл пытаться связаться с ККМ (поиск на каждой скорости занимает некоторое время, поэтому, если Вы уверены, что некоторые скорости не могут быть настроены в ККМ, то не включайте их в список поиска). Например, если обычно администратор настраивает скорость 115200, то имеет смысл искать на двух скоростях: 4800 и 115200.
4. Нажмите кнопку «Поиск» – драйвер начнет процесс поиска (указывается порт, на котором в данный момент осуществляется перебор и процент перебранных скоростей).
5. Процесс поиска можно остановить в любой момент, нажав кнопку «Прервать».
6. Если на каком-то порту на какой-то скорости была обнаружена ККМ, то ее модель и заводской номер появляются напротив порта, на котором она обнаружена (там же указывается скорость, на которой удалось установить связь с ККМ).
7. Для сохранения найденных параметров в драйвере нажмите кнопку «К текущему» (при этом будет изменено Наименование, Порт и Скорость текущего логического устройства драйвера). При нажатии кнопки «Для всех» в драйвере будут удалены все логические устройства, а на замену будет создано по одному для каждой найденной ККМ (с соответствующими значениями параметров **Наименование, Порт и Скорость**).
8. Для выхода из режима поиска нажмите кнопку «Заккрыть».

Приложение 4

Тестовые режимы

Информация о ККМ

Для получения информации о ККМ необходимо включить ККМ с нажатой кнопкой проточки ЧЛ на панели управления и держать до звукового сигнала. После первого звукового сигнала отпустить кнопку, на чековой ленте распечатается:

```

-----
      Т О Р Г О В Ы Й   О Б Ъ Е К Т   № 1
      Д О В Р О   П О Ж А Л О В А Т Ь !
-----

      FPrint-22K
      И Н Ф О Р М А Ц И Я   О   К К М

FPrint-22K
ККМ 3.0
ПО ФП 3.0
ЭЛЕКТРОННЫЙ БЛОК                               X.Y
КОД ЗАЩИТЫ 1                                     HENORM
XXXXXXXXXXXXXXXXXXXX
КОД ЗАЩИТЫ 4                                     NORM
XXXXXXXXXXXXXXXXXXXX                             3.0B
БАТАРЕЯ (2.2 - 3.3)                             NORM
DATAFLASH                                       HET
ФИСКАЛЬНАЯ                                       HET
ЭКЛЗ                                             HET
НАРАБОТКА
А-ОТРЕЗЧ., ВСЕГО                               363
ДВИГАТЕЛЬ, ВСЕГО                               276925
ГОЛОВКА, ВСЕГО                                 147636
А-ОТРЕЗЧ., СБРОС                               538976301
ДВИГАТЕЛЬ, СБРОС                               538986049
ГОЛОВКА, СБРОС                                 538982284
ТЕМПЕРАТУРА ГОЛОВКИ                           26C
ID СЕРИИ:
1                                                 2974
2                                                 1031
СВЯЗЬ С ПК
КАНАЛ ОБМЕНА                                    RS-232
СКОРОСТЬ БЫЛА                                   115200
СКОРОСТЬ ВРЕМЕННО                              4800
ДОК. 00000013                                  01-08-11 13:56
ККМ      0000001
      С П А С И Б О
      З А   П О К У П К У !
-----

```

Для идентификации ККМ выводится информация о внутреннем ПО, введенный код защиты и его корректность, состояние ЭКЛЗ и текущая скорость с ПК. Если ККМ фискализирована, то в чеке будут выведены параметры фискализации/перерегистрации, количество закрытых смен.

Демонстрационная печать

Для просмотра различных шрифтов и яркости печати ККМ позволяет произвести демонстрационную печать без использования ПК. Для этого необходимо включить ККМ с нажатой кнопкой промотки ЧЛ. После второго звукового сигнала отпустить кнопку. По завершении демонстрационной печати все настройки шрифта восстановятся в исходное состояние.

Образец демонстрационной печати:

```

ТОРГОВЫЙ ОБЪЕКТ №1
ДОБРО ПОЖАЛОВАТЬ!
-----
FPrint-22K
Демонстрационная печать

ШРИФТ 1, ЯРКОСТЬ 4
*****
АВВГДЕЖЗИЙКЛМНОПРСТУФХЦЧШЩЬБЭЮА!"#%&\'()*+,-./
0123456789:;<=>?@ABCDEFGHIJKLMNORSTUVWXYZ[\]^_
`abcdefghijklmnopqrstuvwxyz{}~абвгдежзийклмноп
рстуфхцчшщъьэя-ёАВВГДЕЖЗИЙКЛМНОПРСТУФХЦЧШЩЬ
БЭЮА!"#%&\'()*+,-./0123456789:;<=>?@ABCDEFGHIJKLM
MNORSTUVWXYZ[\]^_`abcdefghijklmnopqrstuvwxyz{
|}~ абвгдежзийклмнопрстуфхцчшщъьэя-ёА
Скорость: 30 СТР/С (90 ММ/С)

ШРИФТ 1, ЯРКОСТЬ 7
*****
АВВГДЕЖЗИЙКЛМНОПРСТУФХЦЧШЩЬБЭЮА!"#%&\'()*+,-./
0123456789:;<=>?@ABCDEFGHIJKLMNORSTUVWXYZ[\]^_
`abcdefghijklmnopqrstuvwxyz{}~абвгдежзийклмноп
рстуфхцчшщъьэя-ёАВВГДЕЖЗИЙКЛМНОПРСТУФХЦЧШЩЬ
БЭЮА!"#%&\'()*+,-./0123456789:;<=>?@ABCDEFGHIJKLM
MNORSTUVWXYZ[\]^_`abcdefghijklmnopqrstuvwxyz{
|}~ абвгдежзийклмнопрстуфхцчшщъьэя-ёА
Скорость: 45 СТР/С (135 ММ/С)

ШРИФТ 1, ЯРКОСТЬ 10
*****
АВВГДЕЖЗИЙКЛМНОПРСТУФХЦЧШЩЬБЭЮА!"#%&\'()*+,-./
0123456789:;<=>?@ABCDEFGHIJKLMNORSTUVWXYZ[\]^_
`abcdefghijklmnopqrstuvwxyz{}~абвгдежзийклмноп
рстуфхцчшщъьэя-ёАВВГДЕЖЗИЙКЛМНОПРСТУФХЦЧШЩЬ
БЭЮА!"#%&\'()*+,-./0123456789:;<=>?@ABCDEFGHIJKLM
MNORSTUVWXYZ[\]^_`abcdefghijklmnopqrstuvwxyz{
|}~ абвгдежзийклмнопрстуфхцчшщъьэя-ёА
Скорость: 33 СТР/С (99 ММ/С)

ШРИФТ 4, ЯРКОСТЬ 14
*****
АВВГДЕЖЗИЙКЛМНОПРСТУФХЦЧШЩЬБЭЮА!"#%&\'()*+,-./123456789:;<=>?@ABCDEFGHIJKLMNORSTUVWXYZ[\]^_`abcdefghijklmnopqrstuvwxyz{}~абвгдежзийклмнопрстуфхцчшщъьэя-ёАВВГДЕЖЗИЙКЛМНОПРСТУФХЦЧШЩЬБЭЮА!"#%&\'()*+,-./0123456789:;<=>?@ABCDEFGHIJKLMNORSTUVWXYZ[\]^_`abcdefghijklmnopqrstuvwxyz{}~абвгдежзийклмнопрстуфхцчшщъьэя-ёА
Скорость: 40 СТР/С (81 ММ/С)

125 ТЕСТ
125 ТЕСТ
125 ТЕСТ
125 ТЕСТ

4 602242 001737

ДОК. 000000003 01-08-11
11:08
ККМ 0000001 ИНН 123456789012
СПАСИБО
ЗА ПОКУПКУ!

```

Сервисный режим

Сервисный режим предназначен для настройки подключения изделия по одному из поддерживаемых ККМ интерфейсов (RS-232 или USB), выбора протокола обмена и для включения либо выключения автоотрезчика.

Для входа в сервисный режим нужно включить ККМ с нажатой кнопкой промотки ЧЛ, дождаться четвертого звукового сигнала и отпустить кнопку промотки ЧЛ. ККМ войдет в сервисный режим и выведет на печать документ, в котором представлен перечень возможных действий: выход из сервисного режима, выбор канала обмена, управление работой автоотрезчика и выбор протокола обмена. После этого ККМ ожидает выбора действия, который осуществляется путём нажатия на кнопку промотки ЧЛ – один, два, три или четыре раза (в зависимости от выбора) и отпускания её. При нажатии кнопки промотки ККМ воспроизводит звуковой сигнал. Возможные действия описаны ниже.

Печатается на ЧЛ	Выполняемое действие
<p style="text-align: center;">СЕРВИСНЫЙ РЕЖИМ</p> <ol style="list-style-type: none"> 1. Выход 2. Канал обмена 3. Автоотрезчик 4. Протокол обмена 	<p>Меню «Сервисный режим», в котором можно выбрать одно из перечисленных действий:</p> <ul style="list-style-type: none"> – Выйти из сервисного режима (один раз нажать кнопку промотки). – Перейти в подменю «Канал обмена» (два раза нажать кнопку промотки). – Настроить работу автоотрезчика (трижды нажать кнопку промотки). – Перейти в подменю «Протокол обмена» (четыре раза нажать кнопку промотки). <p>После выбора действия ККМ промотает 4 см ЧЛ и выведет на печать наименование выбранного подменю: «Канал обмена», «Автоотрезчик» либо «Протокол обмена». Далее представлены все возможные варианты.</p>
<p style="text-align: center;">Канал обмена: RS-232</p> <ol style="list-style-type: none"> 1. Выход 2. RS-232 3. USB <p style="text-align: center;">XX включен</p>	<p>Подменю «Канал обмена»</p> <p>При выборе подменю «Канал обмена» на печать будет выведено сообщение: «Канал обмена: XX», где XX – текущий интерфейс. В подменю «Канал обмена» можно выбрать одно из перечисленных действий:</p> <ul style="list-style-type: none"> – Выйти из режима выбора интерфейса (один раз нажать кнопку промотки). При этом ККМ выйдет из подменю «Канал обмена» и перейдет к меню «Сервисный режим». – Выбрать интерфейс RS-232 (два раза нажать кнопку промотки). – Выбрать интерфейс USB (три раза нажать кнопку промотки). <p>После выбора интерфейса ККМ промотает 4 см ЧЛ, выведет на печать информацию об установленном интерфейсе «XX включен», где XX – выбранный интерфейс, промотает 4 см ЧЛ. После этого будет произведен переход к меню «Сервисный режим».</p>
<p style="text-align: center;">Автоотрезчик: включен</p> <ol style="list-style-type: none"> 1. Выход 2. Включить 3. Выключить <p style="text-align: center;">Автоотрезчик XX</p>	<p>Подменю «Автоотрезчик»</p> <p>При выборе подменю «Автоотрезчик» на печать будет выведено сообщение о текущем режиме работы автоотрезчика: «Автоотрезчик XX», где XX – текущее состояние автоотрезчика: включен или выключен. В данном подменю можно выбрать одно из перечисленных действий:</p> <ul style="list-style-type: none"> – Выйти из режима управления работой автоотрезчика (один раз нажать кнопку промотки). – Включить автоотрезчик (два раза нажать кнопку промотки). – Выключить автоотрезчик (три раза нажать кнопку промотки). <p>После выбора режима работы автоотрезчика ККМ промотает 4 см ЧЛ, выведет на печать сообщение «Автоотрезчик XX», где XX – установленный режим работы: включен или выключен, затем ККМ промотает 4 см ЧЛ и произведет переход к меню «Сервисный режим».</p>

Печатается на ЧЛ	Выполняемое действие
<p>Протокол обмена: АТОЛ 2.4</p> <ol style="list-style-type: none"> 1.Выход 2.АТОЛ 2.4 3.ШТРИХ <p>XX включен</p>	<p>Подменю «Протокол обмена»</p> <p>При выборе подменю «Протокол обмена» на печать будет выведено сообщение: «Протокол обмена: XX», где XX – текущий протокол обмена. В данном подменю можно выбрать одно из перечисленных действий:</p> <ul style="list-style-type: none"> – Выйти из режима выбора протокола обмена (один раз нажать кнопку промотки), при этом КKM выйдет из меню «Протокол обмена» и перейдет к меню «Сервисный режим». – Чтобы выбрать протокол обмена АТОЛ 2.4 (два раза нажать на кнопку промотки). – Чтобы выбрать протокол обмена ШТРИХ (три раза нажать кнопку промотки). <p>После выбора протокола обмена КKM промотает 4 см ЧЛ, выведет на печать информацию о выбранном протоколе обмена «XX включен», где XX – выбранный протокол обмена, промотает 4 см ЧЛ. После этого будет произведен переход к меню «Сервисный режим».</p>

Приложение 5

Требования безопасности

Перед допуском к эксплуатации машины операторы и специалисты по обслуживанию и ремонту ККМ должны пройти подготовку и инструктаж по технике безопасности.

Лица, не прошедшие инструктаж по технике безопасности, к работе на ККМ не допускаются.

Рабочее место оператора должно быть оборудовано трехполюсной розеткой. Подводку питающего напряжения сети 220 В к розетке осуществлять в соответствии с требованиями «Правил устройства электроустановок» (ПУЭ) и учетом квалификации помещений по степени опасности. Заземляющий контакт розетки должен быть присоединен к заземляющему устройству проводом с сечением не менее 1,5 мм².

Запрещается оставлять включенную машину без присмотра.

Запрещается работа при снятом корпусе.

При работе с ККМ необходимо принимать меры, исключая удары и падение машины.

При окончании работы, в перерывах или в случае остановки по другим причинам, ККМ должна быть выключена и отсоединена от электрической сети.




st

Не разрешается подключать ККМ к сети электропитания до ввода в эксплуатацию!

[Для заметок]

121015, Москва,
ул. Б. Новодмитровская,
д.14, стр.2
www.atol.ru



Исключительные права
на программное обеспечение
и документацию принадлежат
ООО «Управляющая Компания «АТОЛ»